

E40X

BETRIEBSANLEITUNG

66T-28199-76-G0

GMU25050

**Lesen Sie diese Betriebsanleitung sorgfältig durch, bevor Sie Ihren
Außenbordmotor in Betrieb nehmen.**

Wichtige Informationen im Handbuch

GMU25101

An den Eigentümer

Wir danken Ihnen für Ihre Entscheidung zu Gunsten eines Yamaha-Außenbordmotors. Die vorliegende Betriebsanleitung enthält Informationen, die im Hinblick auf ordnungsgemäßen Betrieb, Wartung und Pflege erforderlich sind. Das Begreifen dieser einfachen Anweisungen wird Ihnen dabei helfen, Ihren neuen Yamaha bestmöglich zu nutzen. Weitere Fragen zum Betrieb oder zur Wartung Ihres Außenbordmotors beantwortet Ihnen gerne Ihr Yamaha-Händler.

In der vorliegenden Betriebsanleitung werden besonders wichtige Informationen wie folgt hervorgehoben



Das Sicherheitswarnsymbol bedeutet **ACHTUNG! SEIEN SIE WACHSAM! ES GEHT UM IHRE SICHERHEIT!**

GWMM00780



WARNUNG

Wenn WARNUNG-Anweisungen nicht beachtet werden, könnte dies Verletzungen oder den Tod für des Bedieners des Motors, für einen Zuschauer oder für die Person, die den Außenbordmotor inspiziert oder repariert, zur Folge haben.

GCM00700

ACHTUNG:

Ein ACHTUNG-Hinweis deutet auf besondere Vorsichtsmaßnahmen hin, die zum Vermeiden von Schäden am Außenbordmotor zu ergreifen sind.

HINWEIS:

Ein HINWEIS vermittelt wichtige Informationen zum Erleichtern oder Erklären von Verfahren.

Yamaha ist ständig um die Weiterentwicklung in Bezug auf Produktdesign und Quali-

tät bemüht. Die vorliegende Anleitung enthält daher zwar die jüngsten Produktinformationen, die zum Zeitpunkt des Drucks zur Verfügung standen, aber es könnten Diskrepanzen zwischen Ihrer Maschine und dieser Betriebsanleitung bestehen. Bei Fragen im Zusammenhang mit dieser Betriebsanleitung wenden Sie sich bitte an Ihren Yamaha-Händler.

Zur Sicherstellung einer langen Produkt-Lebensdauer empfiehlt Ihnen Yamaha, bei der Verwendung des Produktes und bei der Durchführung der regelmäßigen Inspektionen und Wartungen den Anweisungen in der Betriebsanleitung zu folgen. Nehmen Sie bitte zur Kenntnis, dass bei einer Nichtbeachtung der Anweisungen zum Einen das Produkt beschädigt werden könnte und zum Anderen die Garantie verfällt.

In einigen Ländern gelten Gesetze oder Richtlinien, die die Ausfuhr des Produktes durch den Benutzer aus dem Land, in dem das Produkt erworben wurde, untersagen; aus diesem Grunde ist es u. U. nicht möglich, das Produkt im Bestimmungsland registrieren zu lassen. Darüber hinaus gilt die Garantie u. U. in einigen Regionen nicht. Wenn Sie die Ausfuhr des Produktes in ein anderes Land planen, konsultieren Sie bitte den Händler, bei dem Sie das Produkt erworben haben, hinsichtlich weiterer Informationen.

Falls das Produkt gebraucht gekauft wurde, konsultieren Sie bitte einen Händler in Ihrer Nähe hinsichtlich einer Neuregistrierung als Kunde, damit Sie die jeweiligen Service-Leistungen in Anspruch nehmen können.

HINWEIS:

E40XMH, E40XW und das Standardzubehör werden in diesem Handbuch als Grundlage für die Erklärungen und Illustrationen ver-

Wichtige Informationen im Handbuch

wendet. Einige Punkte gelten demzufolge nicht für jedes Modell.

GMU25120

E40X

BETRIEBSANLEITUNG

©2006 durch Yamaha Motor Co., Ltd.

1. Ausgabe, März 2006

Alle Rechte vorbehalten.

**Jeder Nachdruck und jede unautorisierte
Verwendung**

**ist ohne die schriftliche Genehmigung von
Yamaha Motor Co., Ltd.
ausdrücklich verboten.**

Gedruckt in Japan

Inhaltsverzeichnis

Allgemeine Information	1	Kippsperrmechanismus.....	14
Identifikationsnummern-Eintrag	1	Ankip- Arretierungsbolzen	15
Seriennummer des		Motorhauben- Verriegelungshebel	
Außenbordmotors	1	(Typ zum Drehen)	15
Zündschlüsselnummer	1	Drehzahlmesser	15
EC-Herstellerplakette	1	Geschwindigkeitsmesser	15
Sicherheitsinformationen.....	2	Betriebsstundenzähler	16
Wichtige Etiketten	3	Warnsystem	16
Warnetikette	3	Überhitzungswarnung	16
Angaben über den Kraftstoff	4	Bedienung	17
Benzin	4	Installation.....	17
Motoröl	5	Montage des Außenbordmotors.....	17
Batterieanforderungen	5	Klemmen des Außenbordmotors	18
Technische Daten der Batterie	5	Einfahren des Motors.....	19
Ohne einen Gleichrichter oder		Benzin- und Motoröl-Mischtablette	
einen Gleichrichter-Regler	5	(25:1).....	20
Propellerauswahl.....	5	Verfahren für	
Startverhinderung bei eingelegtem		Vorgemisch-Modelle	20
Gang	6	Überprüfungen vor der	
Wesentliche Komponenten	7	Inbetriebnahme	20
Hauptkomponenten	7	Kraftstoff	21
Kraftstofftank	8	Öl.....	21
Kraftstoff-Anschlussstück.....	8	Bedienelemente	21
Kraftstoffanzeiger	8	Motor	21
Kraftstofftank-Verschlusskappe	8	Einfüllen von Kraftstoff und	
Entlüftungsschraube	8	Motoröl	21
Fernbedienung	8	Kraftstofffüllung für den tragbaren	
Fernbedienungshebel	9	Tank	21
Neutralverriegelungsauslöser	9	Benzin-Ölgemisch (100:1).....	22
Neutral-Gashebel	9	Bedienung des Motors	23
Chokeschalter	10	Kraftstoffzufuhr (tragbarer Tank)	23
Ruderpinne	10	Motor starten	24
Schalthebel	10	Motor-Warmlaufphase	30
Gashebel-Griff.....	10	Chokestarter-Modelle	30
Gashebel-Anzeige	10	Umschalten	30
Gashebel-Widerstandseinstellung ..	11	Vorwärts (Modelle mit Ruderpinne	
Motorstopp-Taljereepschalter	11	und Fernbedienung).....	30
Motor-Stopptaster	12	Rückwärtsfahrt (Modelle mit	
Chokeknopf zum Ziehen	12	manuellem und hydraulischem	
Handstartergriff	13	Ankippsystem)	31
Hauptschalter	13	Motor ausschalten	32
Widerstandseinstellung der		Verfahren	32
Steuerung	13	Außenbordmotor trimmen.....	33
Trimmanode mit Anode.....	14	Einstellung des Trimmwinkels an	
Trimmstange (Kippstift)	14	Modellen mit manuellem	

Inhaltsverzeichnis

Ankippsystem	33	Einbauen des Propellers	53
Einstellung der Bootstrimmung	34	Getriebeölwechsel	54
Nach oben und unten kippen	35	Reinigung des Kraftstofftanks	55
Verfahren, um nach oben zu kippen (Modelle mit manuellem Ankippsystem)	36	Inspektion und Austausch der Anode(n)	56
Verfahren, um nach unten zu kippen (Modelle mit manuellem Ankippsystem)	36	Überprüfung der Batterie (bei Modellen mit elektrischem Starter)	56
Bootfahren in Flachwasser	37	Anschließen der Batterie	57
Bootfahren in Flachwasser (Modelle mit manuellem Ankippsystem)	37	Abklemmen der Batterie	58
Bootfahren unter anderen Bedingungen	38	Überprüfung der Motorhaube	58
Wartung	40	Beschichtung des Bootsboden	58
Technische Daten	40	Fehlerbehebung	60
Transport und Lagerung des Außenbordmotors	41	Störungssuche	60
Modelle mit Klemmschraubenmontage	42	Vorübergehende Maßnahme im Notfall	64
Lagerung des Außenbordmotors	42	Aufprallschäden	64
Verfahren	42	Austausch der Sicherung	64
Schmierung	43	Der Starter funktioniert nicht	65
Batteriepflege	44	Notfallstart des Motors	66
Reinigung des Außenbordmotors ...	44	Behandlung abgesoffener Motoren	67
Überprüfen Sie die lackierte Oberfläche des Motors	45	Verfahren	67
Periodische Wartung	45		
Ersatzteile	45		
Wartungsplan	46		
Schmieren	47		
Reinigen und Einstellen der Zündkerze	48		
Überprüfung der Kraftstoffanlage	49		
Inspektion des Kraftstofffilters	50		
Reinigung des Kraftstofffilters	50		
Überprüfung der Leerlaufdrehzahl	51		
Überprüfung der Verkabelung und der Verbindungsstücke	52		
Auspufflecks	52		
Wasserlecks	52		
Überprüfung des Propellers	52		
Entfernen des Propellers	53		

GMU25170

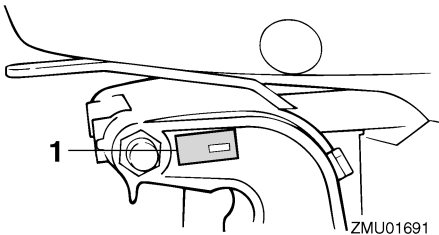
Identifikationsnummern- Eintrag

GMU25183

Seriennummer des Außenbordmotors

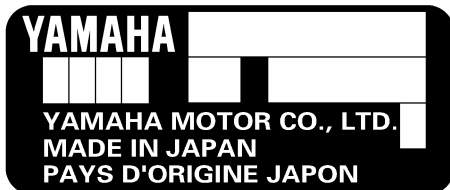
Die Seriennummer des Außenbordmotors befindet sich auf dem an der Klemmhalterung angebrachten Etikett.

Tragen Sie die Seriennummer des Außenbordmotors an den dazu vorgesehenen Stellen ein, und zwar als Hilfe beim Bestellen von Ersatzteilen bei Ihrem Yamaha-Händler und falls Ihr Außenbordmotor gestohlen würde.



ZMU01691

1. Position der Seriennummer des Außenbordmotors



ZMU01692

GMU25190

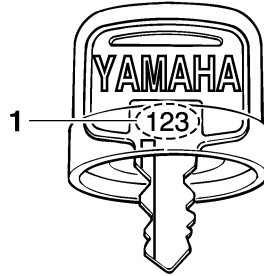
Zündschlüsselnummer

Umfasst die Ausstattung des Motors einen

Hauptzündschlüsselschalter, ist die Identifikationsnummer, wie abgebildet, an Ihrem Schlüssel eingeprägt. Tragen Sie die Nummer an der dazu vorgesehenen Stelle für den Fall ein, dass Sie einen neuen Zündschlüssel benötigen.



ZMU01693



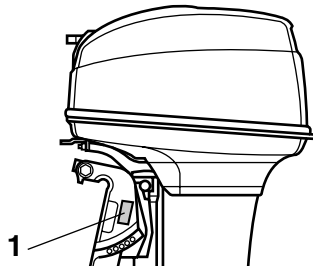
ZMU01694

1. Zündschlüsselnummer

GMU25202

EC-Herstellerplakette

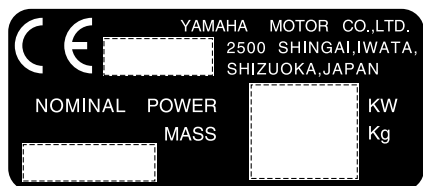
Die mit diesem Etikett versehenen Motoren entsprechen bestimmten Teilen der Richtlinie des Europäischen Parlaments für Maschinen. Für weitere Einzelheiten siehe Etikett und EC-Konformitätserklärung.



ZMU04866

1. EC-Herstellerplakettenposition

Allgemeine Information



ZMU01696

GMU25371

Sicherheitsinformationen

- Vor dem Anbringen oder Betreiben des Außenbordmotors sollte man dieses Handbuch vollständig durchlesen. Dadurch lernen Sie den Motor und seine Betriebsweise kennen.
- Vor der Inbetriebnahme des Boots sollten Sie alle mitgelieferten Betriebs- oder Wartungsanleitungen sowie sämtliche Etiketten durchlesen. Vergewissern Sie sich, dass Sie jeden Punkt vor der Inbetriebnahme verstanden haben.
- Vermeiden Sie jedes Übermotorisieren des Boots mit diesem Außenbordmotor. Beim Übermotorisieren büßt man möglicherweise die Kontrolle ein. Die Leistung des Außenbordmotors sollte der PS-Kapazität des Boots entsprechen oder geringer sein. Wenn Ihnen die PS-Kapazität des Boots nicht bekannt ist, wenden Sie sich bitte an den Händler oder Hersteller des Boots.
- Modifizieren Sie den Außenbordmotor nicht. Änderungen würden den Motor ungeeignet oder unsicher im Einsatz werden lassen.
- Eine nicht ordnungsgemäße Propellerauswahl und eine unsachgemäße Verwendung führt nicht nur zu eventuellen Motorschäden, sondern hat damit auch negative Auswirkungen auf den Kraftstoffverbrauch. Konsultieren Sie hinsichtlich der sachgemäßen Verwendung Ihren Händler.
- Das Boot nie betreiben, nachdem man Alkohol getrunken oder Drogen eingenommen hat. Nahezu 50 % aller Bootsunfälle mit tödlichem Ausgang sind Rauschzuständen zuzuschreiben.
- An Bord sollte sich stets eine zugelassene Schwimmweste für jeden Bootsinsassen befinden. Es ist ratsam, beim Bootfahren stets eine Schwimmweste zu tragen. Zumindest müssen Kinder und Nichtschwimmer stets Schwimmwesten anlegen; außerdem sollten alle Bootsinsassen solche Schwimmwesten tragen, wenn möglicherweise gefährliche Bedingungen für Bootsfahrten vorliegen.
- Benzin ist hochentzündlich und seine Dämpfe sind entzündlich und explosiv. Benzin ist mit Sorgfalt zu handhaben und aufzubewahren. Man sollte sich vor dem Anlassen des Motors stets vergewissern, dass keine Benzindämpfe austreten und kein Kraftstoff ausläuft.
- Dieses Produkt gibt Auspuffgase ab, die Kohlenmonoxyd enthalten, ein farb- und geruchloses Gas, das beim Einatmen Hirnschädigungen verursachen oder zum Tode führen kann. Die Symptome umfassen Übelkeit, Schwindelgefühl und Schläfrigkeit. Cockpit und Kabine gut gelüftet halten. Auspufföffnungen nie verstopfen.
- Überprüfen Sie den Gashebel, die Schaltung und die Steuerung auf ordnungsgemäße Funktion, ehe Sie den Motor anlassen.
- Befestigen Sie während des Betriebs das Motor-Stoppschalter-Taljereep an einem

sicheren Platz an Ihrer Kleidung, Ihrem Arm oder Bein. Entfernt man sich ungewollt vom Ruderstand, wird das Taljereep aus dem Schalter gezogen und der Motor schaltet sich aus.

- Man sollte mit den Rechtsvorschriften und Bestimmungen für die Gewässer — vertraut sein, in denen man das Boot betreibt, und sie beachten.
- Informieren Sie sich über das Wetter. Vor dem Antreten einer Bootsfahrt sollte man die Wettervorhersage einholen. Bootfahren bei gefährlichem Wetter sollte vermieden werden.
- Teilen Sie jemandem mit, wo Sie hinfahren: hinterlassen Sie den Fahrplan bei einer verantwortungsbewussten Person. Bei der Rückkehr darf man nicht vergessen, den Fahrplan zu annullieren.
- Beim Bootfahren sollte man gesunden Menschenverstand und Umsicht zeigen. Sie sollten sich Ihrer Fähigkeiten bewusst sein und wissen, wie sich Ihr Boot unter den verschiedenen Fahrtbedingungen verhält. Bleiben Sie innerhalb Ihrer Grenzen und den Grenzen Ihres Boots. Fahren Sie stets mit sicheren Geschwindigkeiten und achten Sie sorgfältig auf Hindernisse und den übrigen Verkehr.
- Solange der Motor läuft, muss man stets sorgfältig auf Schwimmer achten.
- Halten Sie sich von Schwimmbereichen entfernt.
- Befindet sich ein Schwimmer in der Nähe, schaltet man auf Neutral und schaltet den Motor aus.
- Entsorgen Sie leere Behälter zum Wechseln oder Nachfüllen von Öl nur entsprechend den gesetzlichen Bestimmungen. Konsultieren Sie hinsichtlich der Entsorgung leerer Behälter den Händler, bei dem

Sie das Öl erworben haben.

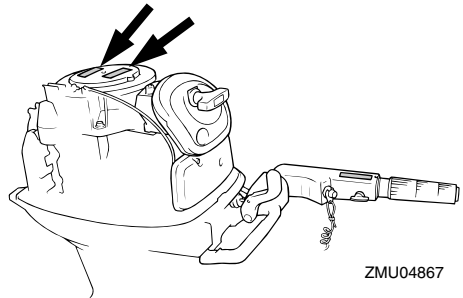
- Stellen Sie beim Wechseln von Ölen für das Schmieren des Produktes (Motor- oder Getriebeöl) bitte sicher, dass Sie eventuell verschüttetes Öl beseitigen. Füllen Sie niemals Öl ein, ohne einen Fülltrichter oder eine ähnliche Vorrichtung zu verwenden. Verifizieren Sie beim Händler falls erforderlich das nötige Wechselverfahren.
- Entsorgen (vernichten) Sie das Produkt nur entsprechend den gesetzlichen Bestimmungen. Yamaha empfiehlt Ihnen hinsichtlich der Produktentsorgung das Konsultieren des Händlers.

GMU25382

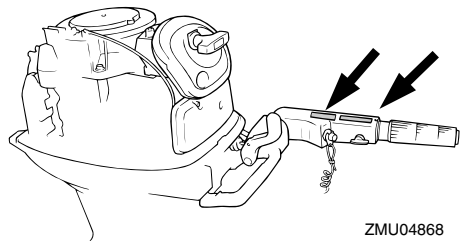
Wichtige Etiketten

GMU25395

Warnetikette



ZMU04867



ZMU04868

Allgemeine Information

GMU25401

Etikett

GWM01260



- Achten Sie darauf, dass sich der Schalthebel in der Neutral-Position befindet, bevor Sie den Motor starten (ausgenommen 2 PS)
- Beim Anlassen oder im Betrieb dürfen keine elektrischen Teile berührt oder entfernt werden.
- Bei laufendem Motor dürfen Hände, Haar und Kleidung nicht in die Nähe des Schwungrads und anderer drehender Teile geraten.

GMU25431

Etikett

GWM01300



- Dieser Motor ist mit einer Neutral-Starteinrichtung ausgestattet.
- Dieser Motor lässt sich nur starten, wenn sich der Schalthebel in der Neutral-Position befindet.

GMU25540

Angaben über den Kraftstoff

GWM00010



BENZIN UND SEINE DÄMPFE SIND HOCHENTZÜNDLICH UND EXPLOSIONSGEFÄHRLICH!

- Rauchen Sie beim Auftanken nicht und bewahren Sie einen sicheren Abstand zu Funken, offenen Flammen oder sonstigen Entzündungsquellen.
- Schalten Sie den Motor vor dem Nachtanken aus.
- Tanken Sie in einem gut belüfteten Bereich nach. Tragbare Kraftstofftanks müssen außerhalb des Bootes aufge-

tankt werden.

- Achten Sie darauf, dass Sie kein Benzin verschütten. Verschüttetes Benzin ist sofort mit einem trockenen Lappen aufzuwischen.
- Überfüllen Sie den Kraftstofftank nicht.
- Ziehen Sie nach dem Nachtanken den Tankdeckel gut fest.
- Nehmen Sie beim Verschlucken von Benzin, beim Einatmen beträchtlicher Benzindampfmengen oder wenn Benzin mit den Augen in Berührung gekommen ist sofort ärztliche Hilfe in Anspruch.
- Gelangt Benzin auf die Haut, waschen Sie es bitte sofort mit Wasser und Seife ab. Kleidung, auf die Benzin geraten ist, muss sofort gewechselt werden.
- Berühren Sie mit dem Kraftstoff-Ausgussstutzen den Einfüllstutzen oder -trichter, um elektrostatischen Entladungsfunken vorzubeugen.

GCM00010

ACHTUNG:

Verwenden Sie nur sauberes Benzin, das in gereinigten Behältern aufbewahrt wird und nicht durch Wasser oder Fremdstoffe verunreinigt ist.

GMU25580

Benzin

Empfohlenes Benzin:

Unverbleites Normalbenzin mit einer Mindestoktanzahl von 90 (Research-Oktanzahl).

Bei Klopf- oder Klingelgeräuschen müssen Sie die Benzinmarke wechseln oder unverbleites Superbenzin tanken.

GMU25650

Motoröl

Empfohlenes Motoröl:
YAMALUBE Zweitakt-Außenbordmotoröl

Ist das empfohlene Motoröl nicht verfügbar, kann ein anderes Zweitakt-Motoröl mit NMMA-zertifizierter TC-W3-Einstufung verwendet werden.

GMU25690

Batterieanforderungen

GCM01060

ACHTUNG:

Verwenden Sie keine Batterie, die nicht der vorgeschriebenen Kapazität entspricht. Bei der Verwendung einer Batterie, die den technischen Daten nicht entspricht, funktioniert das elektrische System möglicherweise schlecht oder es kann überlastet und beschädigt werden.

Wählen Sie für Modelle mit elektrischem Starter eine Batterie, die folgenden technischen Daten entspricht:

GMU25720

Technische Daten der Batterie

Minimaler Kaltanlassstrom (CCA/EN):
40XW 430.0 A
Minimale Nennleistung (20HR/IEC):
40XW 70.0 Ah

GMU25730

Ohne einen Gleichrichter oder einen Gleichrichter-Regler

GCM01090

ACHTUNG:

Bei Modellen, die nicht mit einem Gleichrichter oder Gleichrichterregler ausgestattet sind, kann keine Batterie angeschlossen werden.

Falls Sie eine Batterie mit den Modellen ohne Gleichrichter oder Gleichrichter-Regler verwenden wollen, bauen Sie einen optionalen Gleichrichter-Regler ein.

Die Verwendung einer wartungsfreien Batterie bei den oben angeführten Modellen kann die Lebensdauer der Batterie erheblich verkürzen.

Bauen Sie bei den oben angeführten Modellen einen optionalen Gleichrichter-Regler ein oder verwenden Sie Zubehörteile, die für 18 Volt oder höher ausgelegt sind. Um Informationen zum Einbau eines optionalen Gleichrichter-Regler zu erhalten, setzen Sie sich bitte mit Ihrem Yamaha-Händler in Verbindung.

GMU25742

Propellerauswahl

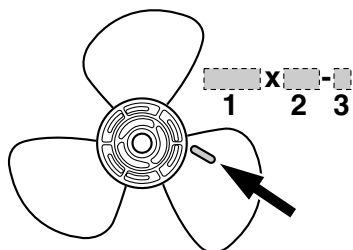
Die Leistung Ihres Außenbordmotors wird entscheidend von der Wahl des Propellers beeinflusst, denn eine falsche Wahl kann die Leistung beeinträchtigen und den Motor erheblich beschädigen. Die Motordrehzahl hängt von der Propellergröße und von der Bootsladung ab. Ist die Motordrehzahl zu hoch oder zu niedrig, um eine gute Motorleistung zu gewährleisten, wirkt sich dieser Umstand nachteilig auf den Motor aus.

Yamaha-Außenbordmotoren sind mit Propellern bestückt, die gute Leistungen bei einer Reihe von Anwendungen erbringen; aber es gibt auch Einsatzbedingungen, bei denen eine andere Propellersteigung besser sein dürfte. Bei größerer Betriebslast ist ein Propeller mit kleinerer Steigung besser geeignet, da so die richtige Motordrehzahl beibehalten werden kann. Umgekehrt ist ein Propeller mit größerer Steigung besser für eine geringere Betriebslast geeignet.

Yamaha-Händler halten ein Sortiment von Propellern auf Lager, beraten Sie gerne und

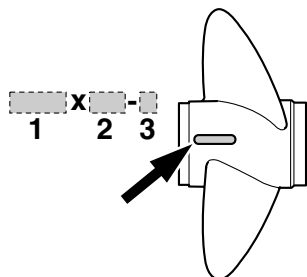
Allgemeine Information

bauen an Ihrem Außenbordmotor einen Propeller an, der Ihrem Anwendungsbedarf am Besten entspricht.



ZMU04604

1. Propellerdurchmesser in Zoll
2. Propellersteigung in Zoll
3. Propellertyp (Propellerbaumuster)



ZMU04606

1. Propellerdurchmesser in Zoll
2. Propellersteigung in Zoll
3. Propellertyp (Propellerbaumuster)

HINWEIS:

Wählen Sie einen Propeller, der dem Motor ermöglicht, die Mitte oder die obere Hälfte des Betriebsbereichs bei Vollgas mit maximaler Bootsladung zu erreichen. Wenn Betriebsbedingungen, wie beispielsweise eine leichte Bootsladung, die Motordrehzahl den empfohlenen Höchstbereich überschreiten lassen, nehmen Sie bitte den Gashebel zurück, um den Motor im richtigen Betriebsbe-

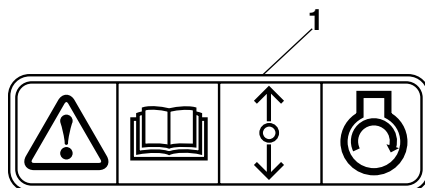
reich zu halten.

Anleitungen für die Demontage und die Montage des Propellers finden Sie auf Seite 52.

GMU25760

Startverhinderung bei eingelegtem Gang

Yamahas Außenbordmotoren mit dem abgebildeten Etikett oder mit von Yamaha zugelassene Fernbedienungen sind mit einer Einrichtung zur Startverhinderung bei eingelegtem Gang ausgestattet. Durch diese Vorrichtung kann der Motor nur auf Neutral gestartet werden. Wählen Sie stets Neutral, ehe Sie den Motor starten.



ZMU01713

1. "Startverhinderung bei eingelegtem Gang"-Etikett

Wesentliche Komponenten

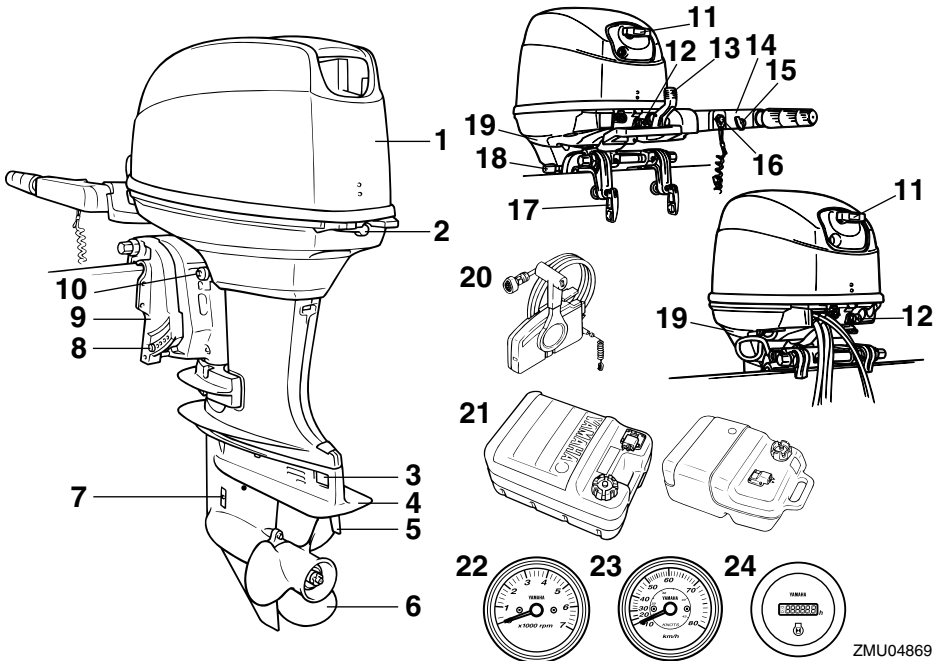
GMU25799

Hauptkomponenten

HINWEIS:

* Sehen möglicherweise nicht genau so wie dargestellt aus; sind zudem möglicherweise nicht bei allen Modellen als Standardeinrichtung enthalten.

E40X



ZMU04869

1. Motorhaube
2. Motorhaube-Verriegelungshebel
3. Anode
4. Anti-Kavitationsplatte
5. Trimmanode (Anode)
6. Propeller
7. Kühlwasser-Einlass
8. Trimmstange
9. Klemmhalterung
10. Widerstandseinstellung der Steuerung
11. Handstartergriff
12. Chokeyknopf
13. Position der Seriennummer des Außenbormotors*
14. Ruderpinne*

15. Gashebel-Widerstandseinstellung*
16. Motorstopptaste/Motorstopp-Taljereep-Schalter*
17. Spiegel-Klemmen-Handgriff
18. Kippsperrhebel
19. Kühlwasser-Kontrollstrahl
20. Fernschaltkasten (Seiten-Gummidämpfertyp)*
21. Kraftstofftank*
22. Drehzahlmesser*
23. Geschwindigkeitsmesser*
24. Betriebsstundenzähler*

Wesentliche Komponenten

GMU25802

Kraftstofftank

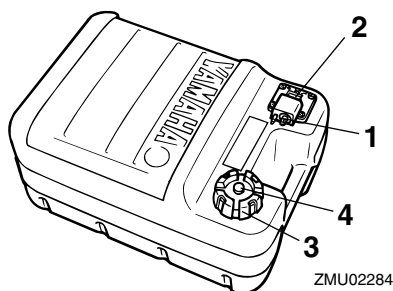
Falls Ihr Modell mit einem tragbaren Kraftstofftank ausgestattet ist, funktioniert dieser wie folgt:

GWM00020



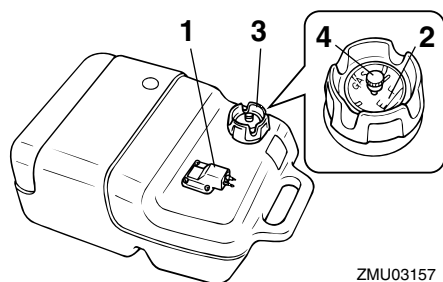
WARNING

Der im Lieferumfang dieses Motors enthaltene Kraftstofftank ist der zugehörige Vorratsbehälter und sollte nicht als Kraftstoff-Lagerbehälter verwendet werden. Geschäftliche Benutzer haben sich an die jeweiligen behördlichen Genehmigungen und Bestimmungen zu halten.



ZMU02284

1. Kraftstoff-Anschlussstück
2. Kraftstoffanzeiger
3. Kraftstofftank-Verschlusskappe
4. Entlüftungsschraube



ZMU03157

1. Kraftstoff-Anschlussstück
2. Kraftstoffanzeiger

3. Kraftstofftank-Verschlusskappe
4. Entlüftungsschraube

GMU25830

Kraftstoff-Anschlussstück

Dieses Verbindungsstück wird verwendet, um die Kraftstoffleitung anzuschließen.

GMU25841

Kraftstoffanzeiger

Dieses Messgerät befindet sich entweder am Tankverschluss oder an der Kraftstoff-Anschlussstückgrundplatte. Es zeigt ungefähr die im Kraftstofftank enthaltene Kraftstoffmenge an.

GMU25850

Kraftstofftank-Verschlusskappe

Diese Verschlusskappe dichtet den Kraftstofftank ab. Wenn sie entfernt wird, kann der Kraftstofftank mit Kraftstoff gefüllt werden. Um die Verschlusskappe zu entfernen, drehen Sie sie gegen den Uhrzeigersinn.

GMU25860

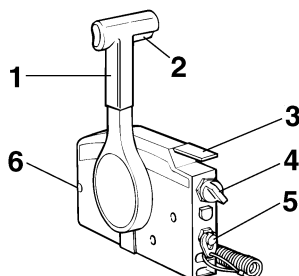
Entlüftungsschraube

Diese Schraube befindet sich auf der Verschlusskappe. Um die Schraube zu lösen, drehen Sie sie gegen den Uhrzeigersinn.

GMU26180

Fernbedienung

Der Fernbedienungshebel betätigt den Gang und den Gashebel. Die elektrischen Schalter sind am Fernschaltkasten angebracht.



ZMU02374

1. Fernbedienungshebel

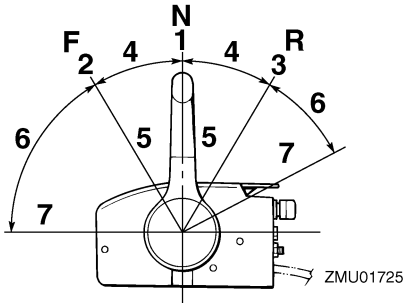
Wesentliche Komponenten

2. Neutralverriegelungsauslöser
3. Neutral-Gashebel
4. Hauptschalter/Chokeschalter
5. Motorstopp-Taljerseep-Schalter
6. Gashebel-Widerstandseinstellung

GMU26190

Fernbedienungshebel

Wenn Sie den Hebel aus der Neutralstellung vorwärts bewegen, wird das Vorwärtsgangrad eingeschaltet. Wenn Sie den Hebel aus der Neutralstellung zurückziehen, wird der Rückwärtsgang eingeschaltet. Der Motor läuft im Leerlauf weiter, bis der Hebel um 35° bewegt wird (Sie können eine Raste spüren). Ein weiteres Bewegen des Hebels öffnet den Gashebel, und der Motor fängt an zu beschleunigen.

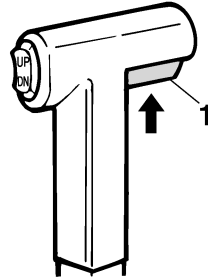


1. Neutral "N"
2. Vorwärts "F"
3. Rückwärts "R"
4. Umschaltung
5. Vollständig geschlossen
6. Gashebel
7. Vollständig geöffnet

GMU26201

Neutralverriegelungsauslöser

Um aus Neutral zu schalten, ziehen Sie zuerst den Neutralverriegelungs-Auslöser nach oben.



1. Neutralverriegelungsauslöser

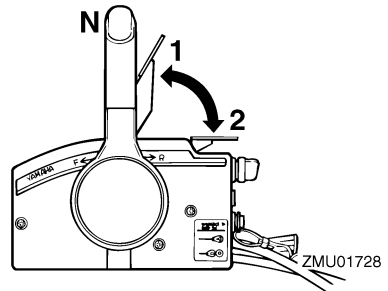
GMU26211

Neutral-Gashebel

Um den Gashebel ohne Schaltung in den Vorwärts- oder Rückwärtsgang zu öffnen, bringen Sie bitte den Fernbedienungshebel in die Neutralstellung und heben den Neutral-Gashebel an.

HINWEIS:

Der Neutral-Gashebel kann nur dann betätigt werden, wenn der Fernbedienungshebel auf Neutral geschaltet ist. Der Neutral-Gashebel kann nur dann betätigt werden, wenn der Fernbedienungshebel in die CLOSED-Stellung (geschlossen) geschaltet wurde.



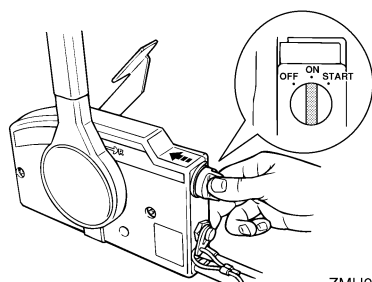
1. Vollständig geöffnet
2. Vollständig geschlossen

Wesentliche Komponenten

GMU26221

Chokeschalter

Um das Choke-System zu aktivieren, drücken Sie den Hauptschalter, während der Schlüssel auf die Position "ON" (Ein) oder "START" (Start) gedreht ist. Das Chokesystem liefert dann das fette Kraftstoffgemisch, das zum Anlassen des Motors gebraucht wird. Lassen Sie den Schlüssel los, schaltet sich der Choke automatisch aus.

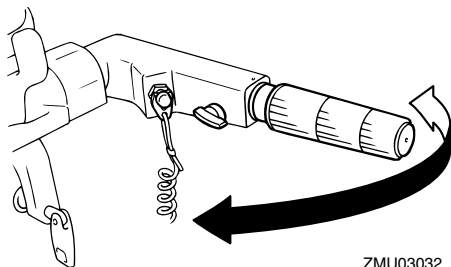


ZMU02206

GMU25911

Ruderpinne

Um die Richtung zu ändern, bewegen Sie die Ruderpinne wie benötigt nach links oder rechts.



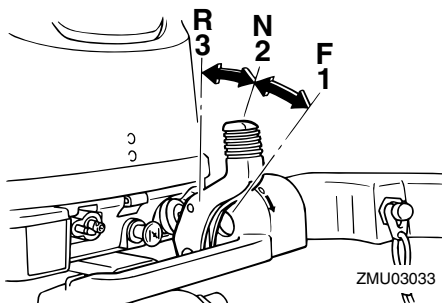
ZMU03032

GMU25922

Schalthebel

Wenn Sie den Schalthebel zu sich ziehen, schaltet sich der Motor in den Vorwärtsgang, so dass das Boot vorwärts fährt. Wenn Sie den Hebel von sich weg drücken, schaltet

sich der Motor in den Rückwärtsgang, so dass sich das Boot nach Achtern bewegt.



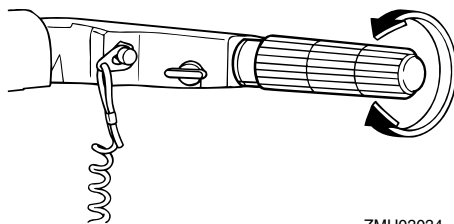
ZMU03033

1. Vorwärts "F"
2. Neutral "N"
3. Rückwärts "R"

GMU25941

Gashebel-Griff

Der Gashebelgriff befindet sich an der Ruderpinne. Drehen Sie zur Erhöhung der Geschwindigkeit den Griff im Uhrzeigersinn, und zur Verminderung gegen den Uhrzeigersinn.

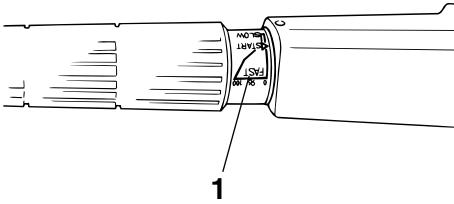


ZMU03034

GMU25961

Gashebel-Anzeige

Die Kraftstoffverbrauchsanzeige auf der Leistungsanzeige zeigt den für jede Gashebelposition ungefähren Kraftstoffverbrauch an. Wählen Sie die Stellung aus, die die beste Leistung und Kraftstoffwirtschaftlichkeit für den gewünschten Betrieb bietet.



1. Gashebel-Anzeige

GMU25971

Gashebel-Widerstandseinstellung

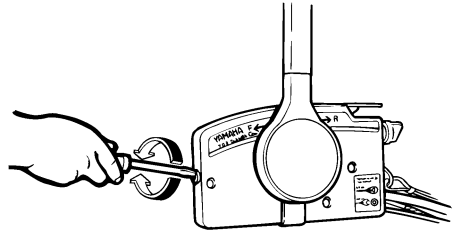
Eine Reibungswiderstandseinrichtung liefert einen einstellbaren Widerstand gegen die Bewegung des Gashebels oder des Fernbedienungshebels, und kann entsprechend den Vorlieben des Bootsfahrers eingestellt werden.

Zum Erhöhen des Widerstands drehen Sie die Einstellung im Uhrzeigersinn. Zum Verringern des Widerstands drehen Sie die Einstellung gegen den Uhrzeigersinn.

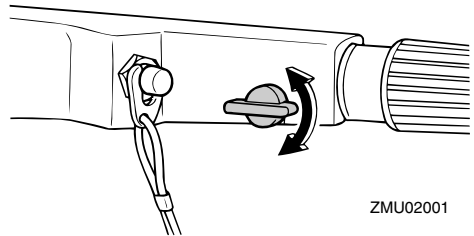
GWM00031

WARNUNG

Die Widerstandseinstellung nicht übermäßig festziehen. Bei übermäßigem Widerstand könnte es schwierig werden, den Fernbedienungshebel oder den Gashebel-Griff zu betätigen, wodurch eine Unfallgefahr entstehen könnte.



ZMU01714



ZMU02001

Wenn Sie eine konstante Geschwindigkeit wünschen, ziehen Sie bitte die Einstellung am Gashebel fest, um so die gewünschte Einstellung des Gashebels beizubehalten.

GMU25990

Motorstopp-Taljereepschalter

Die Verriegelungsplatte muss am Motor-Stoppsschalter angebracht sein, damit der Motor läuft. Das Taljereep sollte an einer sicheren Stelle an der Kleidung, am Arm oder Bein des Bootsfahrers befestigt sein. Sollte der Bootsfahrer über Bord gehen oder den Ruderstand verlassen, zieht das Taljereep die Verriegelungsplatte heraus und die Zündung des Motors wird ausgeschaltet. Damit wird ein Ausbrechen des Bootes bei laufendem Motor verhindert.

GWM00120

WARNUNG

- Befestigen Sie während des Betriebes das Motorstoppschalter-Taljereep an

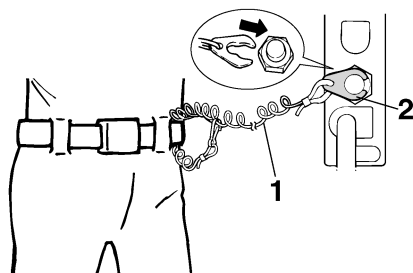
Wesentliche Komponenten

einer sicheren Stelle an Ihrer Kleidung, Ihrem Arm oder Bein.

- Befestigen Sie das Taljereep nicht an einem Kleidungsstück, das sich losreißen könnte. Verlegen Sie das Taljereep nie so, dass es sich verwickeln und dadurch funktionsunfähig werden könnte.
- Vermeiden Sie während des Betriebes das unabsichtliche Ziehen am Taljereep. Beim Verlust der Motorleistung geht ein Großteil der Kontrolle über die Steuerung verloren. Außerdem verliert das Boot ohne Motorleistung rasch an Fahrt. Dadurch könnten Fahrgäste und Gegenstände im Boot nach vorne geschleudert werden.

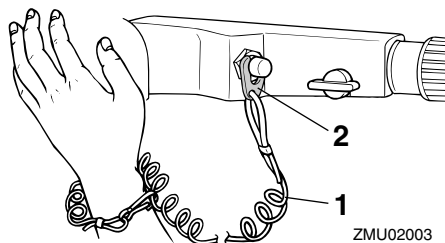
HINWEIS:

Mit entfernter Verriegelungsplatte kann der Motor nicht gestartet werden.



ZMU01716

1. Taljereep
2. Verriegelungsplatte



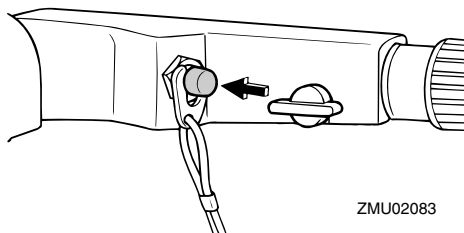
ZMU02003

1. Taljereep
2. Verriegelungsplatte

GMU26001

Motor-Stopptaster

Drücken Sie diese Taste, um den Zündstromkreis zu öffnen und den Motor anzuhalten.



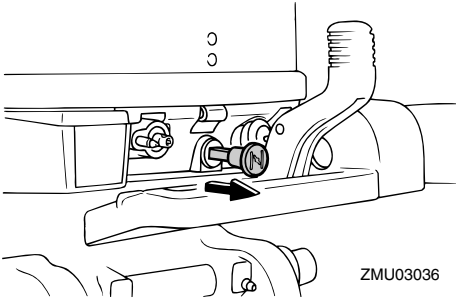
ZMU02083

GMU26011

Chokeknopf zum Ziehen

Ziehen Sie diesen Knopf heraus, um den Motor mit der für den Start benötigten angereicherten Kraftstoffmischung zu versorgen.

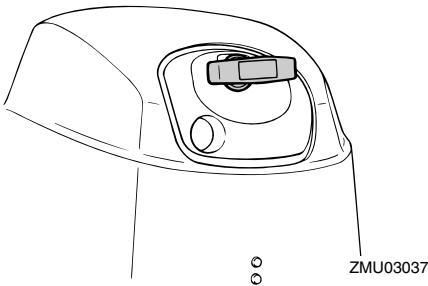
Wesentliche Komponenten



GMU26070

Handstartergriff

Ziehen Sie zuerst vorsichtig den Handgriff heraus, bis Sie einen Widerstand spüren, um den Motor zu starten. Ziehen Sie in dieser Position den Bügelgriff schnell gerade heraus, um den Motor anzukurbeln.



GMU26090

Hauptschalter

Der Hauptschalter steuert das Zündsystem; seine Funktionsweise wird im Folgenden beschrieben.

● "OFF" (Aus)

Mit dem Hauptschalter in der Position "OFF" (Aus) sind die elektrischen Schaltungen ausgeschaltet, und der Schlüssel kann entfernt werden.

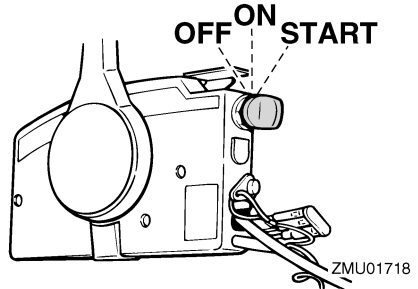
● "ON" (Ein)

Mit dem Hauptschalter in der Position "ON" (Ein) sind die elektrischen Schaltungen eingeschaltet, und der Schlüssel kann nicht ent-

fernt werden.

● "START" (Start)

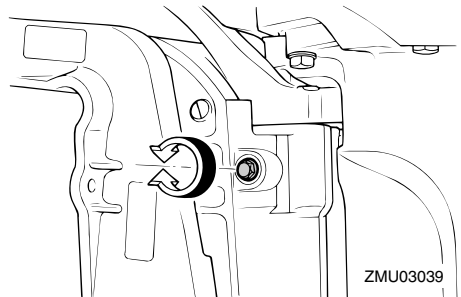
Mit dem Hauptschalter in der Position "START" (Start) dreht sich der Startermotor, um den Motor zu starten. Wenn der Schlüssel freigegeben wird, kehrt er automatisch in die Position "ON" (Ein) zurück.



GMU26122

Widerstandseinstellung der Steuerung

Die Widerstandseinstellung befindet sich am Steuerungsmechanismus und kann entsprechend den Vorlieben des Bootsfahrers eingestellt werden. Eine Einstellschraube befindet sich an der Lenkhalterung.



Drehen Sie die Einstellung im Uhrzeigersinn, um den Widerstand zu erhöhen.

Drehen Sie die Einstellung gegen den Uhrzeigersinn, um den Widerstand zu verringern.

Wesentliche Komponenten

gern.

GMW00040



WARNUNG

Ziehen Sie die Widerstandseinstellung nicht übermäßig fest. Ist zu viel Widerstand vorhanden, könnte das Lenken schwierig werden und zu einem Unfall führen.

GMU26241

Trimmanode mit Anode

Die Trimmanode ist so einzustellen, dass die Steuerung durch Ausüben der gleichen Kraft nach links oder nach rechts gedreht werden kann.

GMW00840



WARNUNG

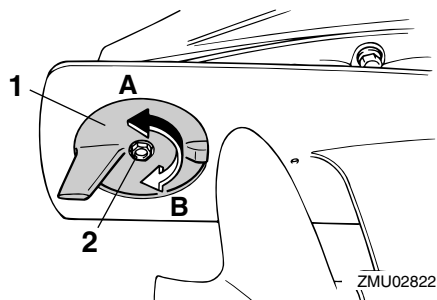
Eine falsch eingestellte Trimmanode könnte das Steuern erschweren. Nach dem Einbau bzw. Austausch der Trimmanode ist stets eine Probefahrt durchzuführen, um sicherzustellen, dass die Steuerung ordnungsgemäß funktioniert. Vergewissern Sie sich, dass Sie die Schraube nach dem Einstellen der Trimmanode festgezogen haben.

Falls das Boot dazu tendiert, nach links (Backbord) zu fieren, drehen Sie bitte das hintere Ende der Trimmanode nach Backbord, "A" wie in der Abbildung dargestellt. Falls das Boot dazu tendiert, nach rechts (Steuerbord) zu fieren, drehen Sie bitte das hintere Ende der Trimmanode nach Steuerbord, "B" wie in der Abbildung dargestellt.

GCM00840

ACHTUNG:

Die Trimmanode dient auch als Anode zum Schutz des Motors vor elektrochemischer Korrosion. Lackieren Sie die Trimmanode niemals, weil sie dann als Anode unwirksam wird.

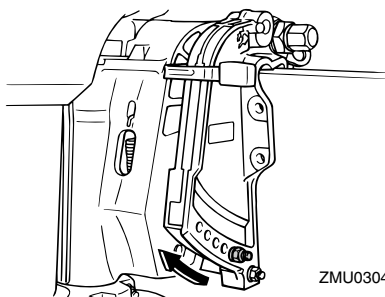


1. Trimmanode
2. Schraube

GMU26261

Trimmstange (Kippstift)

Die Position der Trimmstange bestimmt den kleinsten Trimmwinkel des Außenbordmotors im Verhältnis zum Spiegel.



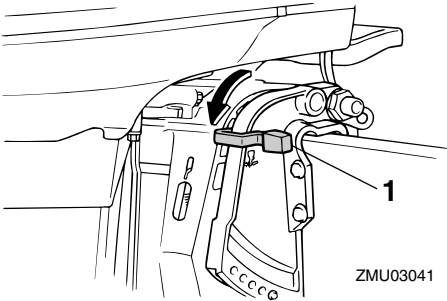
ZMU03040

GMU30530

Kippsperrmechanismus

Der Kippsperrmechanismus wird verwendet um zu verhindern, dass sich der Außenbordmotor im Rückwärtsgang aus dem Wasser hebt.

Wesentliche Komponenten



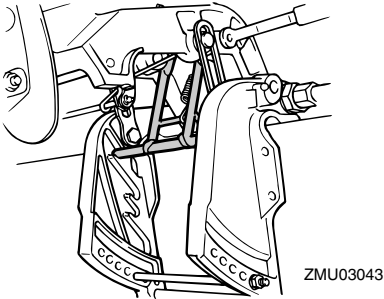
1. Kipperrhebel

Um den Motor zu arretieren, stellen Sie den Kipperrhebel auf die Position Arretierung. Um ihn zu lösen, drücken Sie den Kipperrhebel auf die Position Freigabe.

GMU26330

Ankipp-Arretierungsbolzen

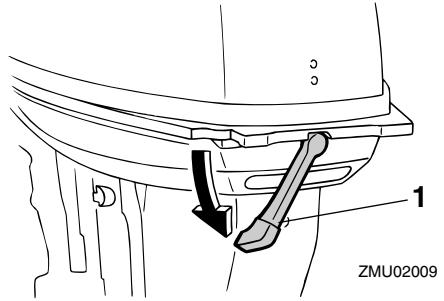
Der Ankipp-Arretierungsbolzen hält den Außenbordmotor in der angekipperten Position.



GMU26372

Motorhauben-Verriegelungshebel (Typ zum Drehen)

Um die Motorhaube des Motors zu entfernen, drehen Sie den/die Sperrhebel und nehmen Sie die Haube ab. Beim Aufsetzen der Haube sollten Sie sich vergewissern, dass die Haube passend in der Gummidichtung sitzt. Arretieren Sie die Haube dann erneut, indem Sie den/die Hebel in die Arretierstellung zurückdrehen.

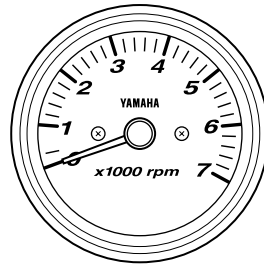


1. Motorhauben-Verriegelungshebel

GMU26480

Drehzahlmesser

Diese Anzeige zeigt die Motordrehzahl an.

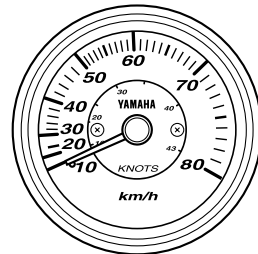


ZMU04579

GMU26590

Geschwindigkeitsmesser

Dieses Anzeigeelement zeigt die Geschwindigkeit des Bootes in km/h und mph an.



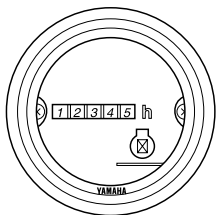
ZMU04650

Wesentliche Komponenten

GMU26630

Betriebsstundenzähler

Dieses Anzeigeeinstrument zeigt die Anzahl der Motorbetriebsstunden an.



ZMU04855

HINWEIS:

Dieses Anzeigeeinstrument kann so eingestellt werden, dass entweder die Zeit, für die der Hauptschalter eingeschaltet war, oder die Zeit, für die der Motor lief, angezeigt wird. Anweisungen zur Auswahl des Zählmodus erhalten Sie von Ihrem Yamaha-Händler.

GMU26801

Warnsystem

GCM00090

ACHTUNG:

Betreiben Sie den Motor nie weiter, wenn eine Warnanzeige leuchtet. Wenden Sie sich an Ihren Yamaha-Händler, wenn das Problem nicht geortet und behoben werden kann.

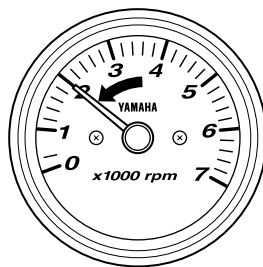
GMU26816

Überhitzungswarnung

Dieser Motor besitzt ein Überhitzungswarnsystem. Falls die Motortemperatur zu hoch ist, wird das Warnsystem aktiviert.

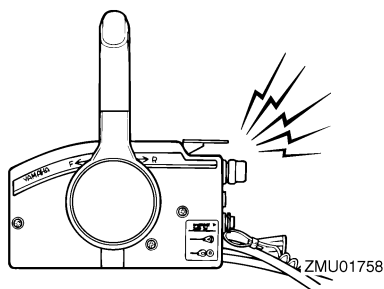
Aktivierung des Warnsystems

- Die Motordrehzahl verringert sich automatisch auf etwa 2000 U/min.



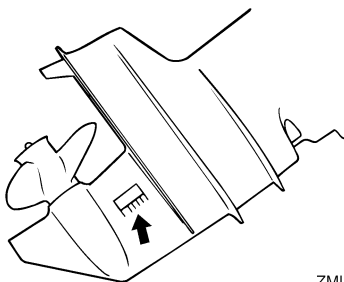
ZMU04585

- Falls mit einer Überhitzungs-Warnleuchte ausgestattet, leuchtet diese oder blinkt.
- Der Warnsummer ertönt (falls damit an der Ruderpinne, am Fernschaltkasten oder an der Schalttafel ausgestattet).



ZMU01758

Sobald das Warnsystem aktiviert wird, schalten Sie bitte den Motor aus und prüfen den Kühlwassereinlass auf Verstopfung.



ZMU02392

GMU26901

Installation

GCM00110

ACHTUNG:

Eine nicht ordnungsgemäße Motorhöhe oder Behinderungen der reibungslosen Wasserströmung (wie das Design oder der Zustand des Bootes oder das Zubehör wie Badeleitern oder Tiefenmesser) können beim Fahren Sprühwasser erzeugen. Der Motor kann schwer beschädigt werden, wenn er kontinuierlich in der Gegenwart von Sprühwasser betrieben wird.

HINWEIS:

Beim Erproben im Wasser müssen Sie die Schwimmfähigkeit des Bootes in Ruhestellung und bei maximaler Belastung prüfen. Dabei ist zu prüfen, ob der statische Wasserpegel am Auspuffgehäuse niedrig genug ist, um das Eindringen von Wasser in den Antriebskopf zu verhindern, wenn der Wasserspiegel infolge von Wellen ansteigt, solange der Außenbordmotor nicht in Betrieb ist.

GMU26910

Montage des Außenbordmotors

GWM00820

! WARNUNG

- Ein übermäßig starker Motor könnte eine erhebliche Instabilität des Bootes verursachen. Bauen Sie keinen Außenbordmotor mit einer PS-Leistung, die die maximale Nennleistung gemäß Herstellerplakette des Bootes überschreitet. Ist keine Herstellerplakette vorhanden, wenden Sie sich bitte an den Hersteller des Bootes.
- Die im vorliegenden Abschnitt erteilte Information ist lediglich als Hinweis gedacht. Es besteht keine Möglichkeit,

vollständige Anweisungen für jede mögliche Boots- und Motorkombination zu erteilen. Die richtige Montage hängt zum Teil von der Erfahrung und der spezifischen Boots- und Motorkombination ab.

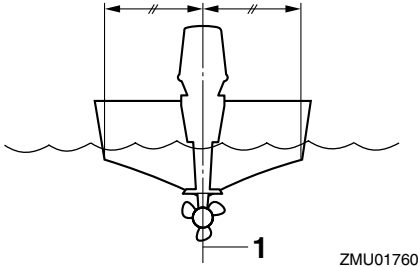
GWM00830

! WARNUNG

Jeder unsachgemäßer Einbau des Außenbordmotors könnte gefährliche Bedingungen wie beispielsweise mangelhafte Handhabung, Verlust der Kontrolle oder Feuergefahr herbeiführen. Beachten Sie bitte Folgendes:

- Bei Modellen mit fest eingebautem Motor sollte Ihr Händler oder eine mit Einbauarbeiten vertraute Person den Motor einbauen. Wenn Sie den Motor selbst einbauen, sollten Sie von einer diesbezüglich erfahrenen Person ausgebildet sein.
- Bei tragbaren Modellen sollte Ihr Händler oder eine andere Person mit Erfahrung hinsichtlich des ordnungsgemäßen Einbaus von Außenbordmotoren Ihnen zeigen, wie Sie Ihren Motor einbauen sollen.

Montieren Sie den Außenbordmotor auf der Mittellinie (Kiellinie) des Bootes und vergewissern Sie sich, dass das Boot selbst gut ausbalanciert ist. Anderenfalls lässt sich das Boot nur schwer steuern. Bei Booten ohne Kiel oder bei asymmetrischen Booten sollten Sie sich an Ihren Händler wenden.



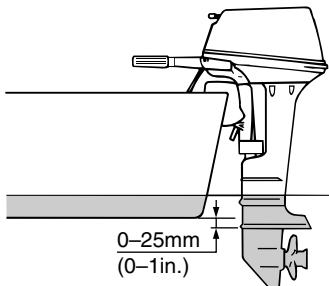
ZMU01760

1. Mittellinie (Kiellinie)

GMU26920

Montagehöhe

Um Ihr Boot mit optimaler Effizienz betreiben zu können, muss der Wasserwiderstand des Bootes und des Außenbordmotors möglichst gering gehalten werden. Die Montagehöhe des Außenbordmotors beeinflusst den Wasserwiderstand erheblich. Falls die Montagehöhe zu hoch ist, könnte Kavitation entstehen, wodurch der Vortrieb reduziert wird; falls die Propellerspitzen die Luft durchschneiden, erhöht sich die Motordrehzahl anormal und verursacht eine Überhitzung des Motors. Ist die Montagehöhe zu niedrig, erhöht sich der Wasserwiderstand und verringert damit die Effizienz des Motors. Montieren Sie den Außenbordmotor so, dass sich die Anti-Kavitationsplatte 25 mm (1 in.) über dem Boden des Bootes befindet.



ZMU02011

HINWEIS:

- Die optimale Montagehöhe des Außenbordmotors wird von der Boot-/Motor-Kombination und der jeweils gewünschten Verwendung bestimmt. Testfahrten mit verschiedenen Höheneinstellungen können dazu beitragen, die optimale Montagehöhe zu ermitteln. Wenden Sie sich hinsichtlich der Ermittlung der richtigen Montagehöhe an Ihren Yamaha-Händler oder an Ihren Bootshersteller.
- Anleitungen zur Einstellung des Trimmwinkels des Außenbordmotors finden Sie auf Seite 33.

GMU26970

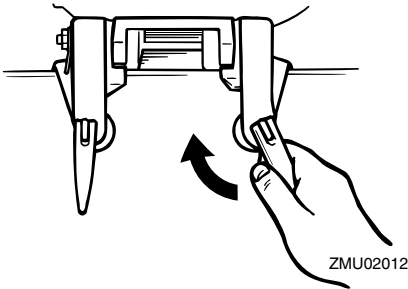
Klemmen des Außenbordmotors

- Platzieren Sie den Außenbordmotor auf dem Spiegel, damit dieser so nahe wie möglich auf der Mitte positioniert ist. Ziehen Sie die Spiegelklemmschrauben gleichmäßig und sicher fest. Überprüfen Sie während des Betriebes des Außenbordmotors die Klemmschrauben gelegentlich auf ihren festen Sitz, da diese sich durch die Vibrationen des Motors lösen könnten.

GWM00640

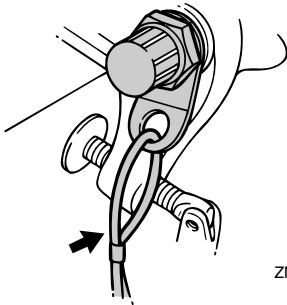


Bei losen Klemmschrauben könnte der Außenbordmotor vom Spiegel abfallen oder sich darauf verschieben. Dadurch könnte die Kontrolle verloren gehen und es könnten schwere Verletzungen entstehen. Stellen Sie sicher, dass die Spiegelschrauben fest angezogen sind. Überprüfen Sie im Betrieb die Schrauben von Zeit zu Zeit auf festen Sitz.



ZMU02012

2. Falls Ihr Motor mit einer Kabelöse zur Motorsicherung ausgestattet ist, sollte ein Sicherungskabel oder eine Sicherungskette verwendet werden. Bringen Sie ein Ende an der Sicherungskabelöse und das andere Ende an einer sicheren Montagestelle am Boot an. Anderenfalls könnte der Motor komplett verloren gehen, falls er versehentlich vom Spiegel herunter fällt.



ZMU02013

3. Befestigen Sie die Klemmhalterung am Spiegel, indem Sie die Schrauben verwenden, die im Lieferumfang des Außenbordmotors (falls dieser verpackt war) enthalten sind. Hinsichtlich der Einzelheiten setzen Sie sich bitte mit Ihrem Yamaha-Händler in Verbindung.

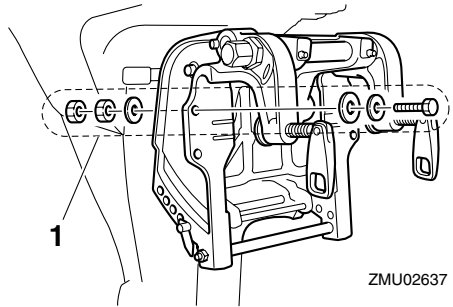
GWM00650



WARNUNG

Vermeiden Sie die Verwendung anderer Schrauben, Muttern oder Unterlegschei-

ben als die, die im Lieferumfang des Motors enthalten sind. Bei der Verwendung anderer Schrauben, Muttern oder Unterlegscheiben müssen diese mindestens die gleiche Materialqualität und -stärke aufweisen und festgezogen sein. Lassen Sie nach dem Festziehen den Motor zur Probe laufen und überprüfen Sie anschließend deren festen Sitz.



ZMU02637

1. Schrauben

GMU30173

Einfahren des Motors

Ihr neuer Motor braucht eine gewisse Einfahrzeit, damit die sich berührenden Oberflächen der Bewegungsteile sich gleichmäßig abnutzen können. Ein ordnungsgemäßes Einfahren trägt dazu bei, gute Leistungen und eine längere Lebensdauer zu gewährleisten.

GCM00800



ACHTUNG:

Wird die Einfahrzeitprozedur außer Acht gelassen, könnte die Lebensdauer des Motors verkürzt und sogar ein schwerer Motorschaden verursacht werden.



Bedienung

GMU27050

Benzin- und Motoröl-Mischtablette (25:1)

	25:1			
	1 L (0.26 US gal, 0.22 Imp gal)	12 L (3.2 US gal, 2.6 Imp gal)	14 L (3.7 US gal, 3.1 Imp gal)	24 L (6.3 US gal, 5.3 Imp gal)
	0.04 L (0.04 US qt, 0.04 Imp qt)	0.48 L (0.51 US qt, 0.42 Imp qt)	0.56 L (0.59 US qt, 0.49 Imp qt)	0.96 L (1.01 US qt, 0.84 Imp qt)

ZMU02393

- 1. : Benzin
- 2. : Motoröl

GCM00150

ACHTUNG:

Achten Sie darauf, dass das Benzin und das Öl vollständig vermischt sind, weil der Motor ansonsten beschädigt werden könnte.

GMU27074

Verfahren für Vorgemisch-Modelle

Lassen Sie den Motor für 10 Stunden unter Auslastung (im Getrieberad mit einem eingebauten Propeller) wie folgt laufen.

- 1. Die ersten 10 Minuten:
Lassen Sie den Motor mit möglichst niedriger Drehzahl laufen. Ein schneller Leerlauf in Neutral ist am besten.
- 2. Die nächsten 50 Minuten:
Überschreiten Sie nicht Halbgas (etwa 3000 U/min). Ändern Sie die Motordrehzahl von Zeit zu Zeit. Falls Sie ein Boot haben, dass leicht mit Gleitgeschwindigkeit fährt, beschleunigen Sie mit Vollgas auf Gleitgeschwindigkeit und reduzieren Sie dann mit dem Gashebel sofort auf etwa 3000 U/min oder weniger.
- 3. Die nächsten zwei Stunden:
Beschleunigen Sie mit Vollgas auf Gleitgeschwindigkeit und reduzieren Sie

dann die Motordrehzahl auf Dreiviertelgas (etwa 4000 U/min). Ändern Sie die Motordrehzahl von Zeit zu Zeit. Fahren Sie eine Minute lang mit Vollgas und dann etwa 10 Minuten mit Dreiviertelgas oder weniger, damit sich der Motor abkühlen kann.

- 4. Verbleibende sieben Stunden:
Lassen Sie den Motor mit beliebiger Geschwindigkeit laufen. Vermeiden Sie es aber, ihn mit vollständig aufgedrehtem Gashebel für länger als 5 Minuten laufen zu lassen.
- 5. Nach den ersten 10 Stunden:
Betreiben Sie den Motor normal. Verwenden Sie das Standard-Mischverhältnis für Kraftstoff und Öl. Hinsichtlich der Einzelheiten über das Mischen von Kraftstoff und Öl lesen Sie bitte Seite 21.

GMU27103

Überprüfungen vor der Inbetriebnahme

GWM00080

WARNUNG

Wenn irgend ein Teil bei den Überprüfungen vor der Inbetriebnahme nicht richtig funktioniert, lassen Sie dieses überprüfen und reparieren, bevor Sie den Außenbordmotor in Betrieb nehmen. Anderenfalls könnte sich ein Unfall ereignen.

GCM00120

ACHTUNG:

Lassen Sie den Motor nicht außerhalb des Wassers an. Es besteht sonst die Gefahr einer Überhitzung und ernsthaften Beschädigung des Motors.

GMU27111

Kraftstoff

- Vergewissern Sie sich, dass ausreichend Kraftstoff für die Fahrt zur Verfügung steht.
- Vergewissern Sie sich, dass kein Kraftstoff leckt und keine Benzindämpfe austreten.
- Überprüfen Sie die Anschlüsse der Kraftstoffleitung (bei einer Ausstattung mit einem Yamaha-Kraftstofftank oder -Bootstank), um sicher zu stellen, dass diese dicht sind.
- Stellen Sie sicher, dass der Kraftstofftank (bei einer Ausstattung mit einem Yamaha-Kraftstofftank oder -Bootstank) auf einer sicheren und flachen Oberfläche positioniert ist und dass die Kraftstoffleitung nicht verdreht oder flachgedrückt ist und nicht mit scharfen Objekten in Berührung geraten kann.

GMU27120

Öl

- Prüfen Sie, ob ausreichend Öl für die Fahrt vorhanden ist.

GMU27130

Bedienelemente

- Prüfen Sie Gashebel, Schaltung und Steuerung auf ordnungsgemäße Funktion, ehe Sie den Motor anlassen.
- Die Steuerungen sollen reibungslos ohne Schwergängigkeit oder übermäßiges Spiel arbeiten.
- Sehen Sie nach losen oder beschädigten Verbindungen.
- Prüfen Sie, ob der Anlasser und die Stoppschalter funktionieren, wenn sich der Außenbordmotor im Wasser befindet.

GMU27140

Motor

- Überprüfen Sie den Motor und die Motorbefestigung.
- Suchen Sie nach losen oder beschädigten Verschlüssen.

- Überprüfen Sie den Propeller auf Beschädigungen.

GMU27233

Einfüllen von Kraftstoff und Motoröl

GMU27242

Kraftstofffüllung für den tragbaren Tank

GWMM00060



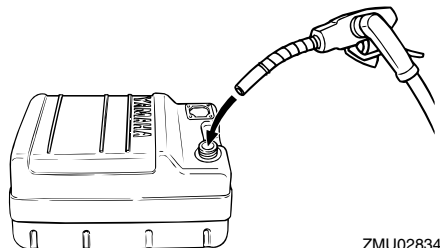
WARNUNG

Benzin und seine Dämpfe sind hochentzündlich und explosionsgefährlich. Bewahren Sie einen angemessenen Abstand zu Funken, Zigaretten, offenen Flammen oder sonstigen Entzündungsquellen.

1. Entfernen Sie die Verschlusskappe.
2. Füllen Sie vorsichtig den Kraftstofftank.
3. Schließen Sie nach dem Nachfüllen sorgfältig die Verschlusskappe und wischen Sie eventuell verschütteten Kraftstoff auf.

Kraftstofftankinhalt (falls mit Yamaha-Kraftstofftank ausgestattet):

24 L (6.34 US gal) (5.28 Imp.gal),
25 L (6.60 US gal) (5.50 Imp.gal)





ZMU02834

Bedienung


GMU27404

Benzin-Ölgemisch (100:1)

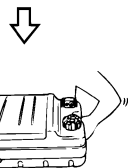
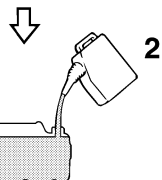
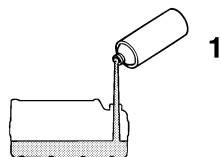
	Benzin-Motoröl-Verhältnis
Einfahrzeit	Siehe Seite 19
Nach der Einfahrzeit	100:1

	100:1			
	1 L (0.26 US gal, 0.22 Imp gal)	12 L (3.2 US gal, 2.6 Imp gal)	14 L (3.7 US gal, 3.1 Imp gal)	24 L (6.3 US gal, 5.3 Imp gal)
	0.01 L (0.01 US qt, 0.01 Imp qt)	0.12 L (0.13 US qt, 0.11 Imp qt)	0.14 L (0.15 US qt, 0.12 Imp qt)	0.24 L (0.25 US qt, 0.21 Imp qt)

ZMU04910

1. : Benzin

2. : Motoröl



ZMU02394

Modell mit tragbarem Kraftstofftank

1. Gießen Sie das Öl in den tragbaren Kraftstofftank und fügen Sie anschließend Benzin hinzu.

1. Motoröl
2. Benzin

2. Setzen Sie nach dem Füllen wieder die Verschlusskappe auf und schließen Sie sie fest.
3. Schütteln Sie den Kraftstofftank, um den Kraftstoff vollständig durchzumischen.
4. Stellen Sie sicher, dass das Öl und das Benzin vermischt sind.

Modell mit integriertem Kraftstofftank

1. Gießen Sie Öl in eine saubere Benzinkanne und fügen Sie anschließend Benzin hinzu.
2. Setzen Sie die Benzinkanne-Kappe wieder auf und verschließen Sie sie sorgfältig.
3. Schütteln Sie die Benzinkanne, um den Kraftstoff gut durchzumischen.
4. Stellen Sie sicher, dass das Öl und das Benzin vermischt sind.
5. Gießen Sie die Benzin- und Ölmischung

in den integrierten Kraftstofftank.

GCM00810

ACHTUNG:

- Vermeiden Sie die Verwendung eines anderen Öls als des spezifizierten Typs.
- Verwenden Sie ein vollständig vermischtes Kraftstoff-Öl-Gemisch.
- Falls das Gemisch unzureichend vermischt oder das Mischverhältnis nicht korrekt ist, könnten sich die folgenden Probleme ergeben: Niedriger Ölanteil: Ein niedriger Ölanteil könnte zu erheblichen Motorstörungen führen, wie beispielsweise zu einem Kolbenfresser.
- Hoher Öl-Anteil: Ein zu hoher Ölanteil kann verschmutzte Zündkerzen, einen rauchenden Auspuff und umfangreiche Kohlenstoffablagerungen bewirken.

HINWEIS:

Wenn Sie einen dauerhaft installierten Tank verwenden, füllen Sie das Öl bitte nur teilweise ein, da noch Benzin in den Tank eingefüllt wird.

GMU27450

Bedienung des Motors

GMU27461

Kraftstoffzufuhr (tragbarer Tank)

GWM00420

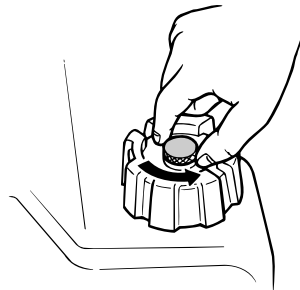
! WARNUNG

- Vergewissern Sie sich vor dem Starten des Motors, dass das Boot sicher vertäut ist und jedem Hindernis ausgewichen werden kann. Vergewissern Sie sich, dass keine Schwimmer in der Nähe des Bootes sind.
- Wenn die Entlüftungsschraube gelöst wird, entweichen Benzindämpfe. Benzin ist hochentzündlich und seine Dämpfe sind entzündlich und explosiv.

Rauchen Sie nicht und halten Sie Abstand zu offenen Flammen und Funken, wenn Sie die Entlüftungsschraube lösen.

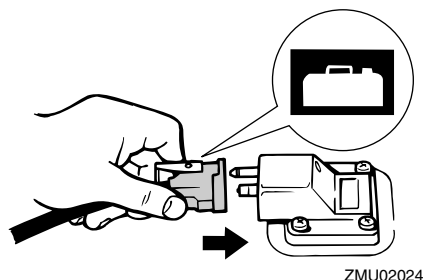
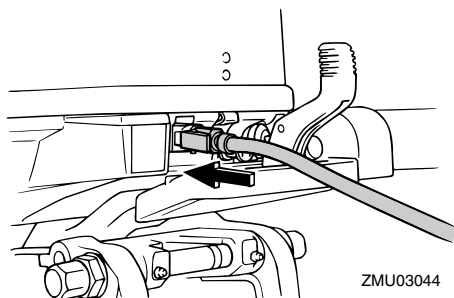
- Dieses Produkt gibt Auspuffgase ab, die Kohlenmonoxyd enthalten; hierbei handelt es sich um ein farb- und geruchloses Gas, das beim Einatmen Hirnschädigungen oder Todesfälle verursachen kann. Die Symptome umfassen Übelkeit, Schwindelgefühl und Schläfrigkeit. Halten Sie Cockpit und Kabine gut gelüftet. Verstopfen Sie niemals die Auspufföffnungen.

1. Falls auf der Verschlusskappe eine Entlüftungsschraube vorhanden ist, lösen Sie diese bitte um 2 bis 3 Umdrehungen.



ZMU02295

2. Falls der Motor mit einem Kraftstoff-Anschlussstück ausgestattet ist, schließen Sie bitte die Kraftstoffleitung sicher an dessen Verbindungsstück und das andere Ende am Verbindungsstück des Kraftstofftanks an.



3. Wenn Ihr Außenbordmotor mit einer Lenkwiderstands-Einstellvorrichtung ausgestattet ist, schließen Sie die Kraftstoffleitung bitte sicher an der Kraftstoffleitungsklemme an.

HINWEIS:

Richten Sie, während der Motor läuft, den Tank horizontal aus; ansonsten kann der Kraftstoff nicht aus dem Kraftstofftank gesaugt werden.

4. Drücken Sie den Benzinpumpenball mit nach oben gerichtetem Auslassende, bis Sie fühlen, dass er fest wird.

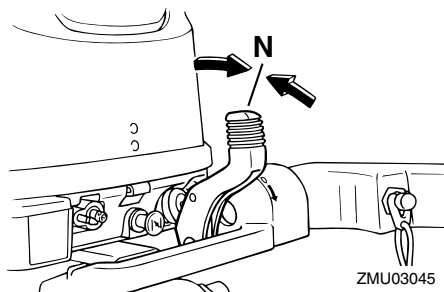
GMU27490

Motor starten

GMU27505

Manuell-Startmodelle (Lenkstangensteuerung)

1. Stellen Sie den Schalthebel auf Neutral.



HINWEIS:

Die Startverhinderung bei eingelegtem Gang sorgt dafür, dass der Motor nur auf Neutral angelassen werden kann.

2. Befestigen Sie das Motor-Stoppsschalter-Taljereep an einer sicheren Stelle an Ihrer Kleidung, Ihrem Arm oder Bein. Setzen Sie dann die Verriegelungsplatte am anderen Ende des Taljereeps in den Motor-Stoppsschalter ein.

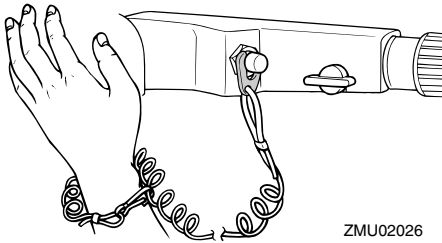
GWM00120

⚠️ WARNUNG

- Befestigen Sie während des Betriebes das Motorstoppschalter-Taljereep an einer sicheren Stelle an Ihrer Kleidung,

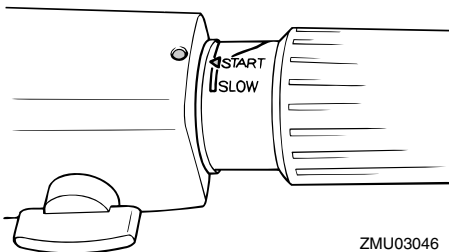
Ihrem Arm oder Bein.

- Befestigen Sie das Taljereep nicht an einem Kleidungsstück, das sich losreißen könnte. Verlegen Sie das Taljereep nie so, dass es sich verwickeln und dadurch funktionsunfähig werden könnte.
- Vermeiden Sie während des Betriebes das unabsichtliche Ziehen am Taljereep. Beim Verlust der Motorleistung geht ein Großteil der Kontrolle über die Steuerung verloren. Außerdem verliert das Boot ohne Motorleistung rasch an Fahrt. Dadurch könnten Fahrgäste und Gegenstände im Boot nach vorne geschleudert werden.



ZMU02026

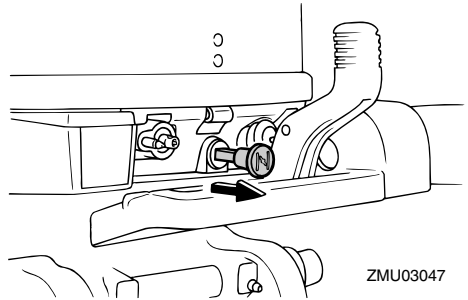
3. Stellen Sie den Gashebel in die Position "START" (Start).



ZMU03046

4. Ziehen Sie den Chokeknopf vollständig heraus bzw. drehen Sie ihn voll auf. Schieben Sie den Knopf nach dem Start

des Motors wieder in seine Grundposition zurück.

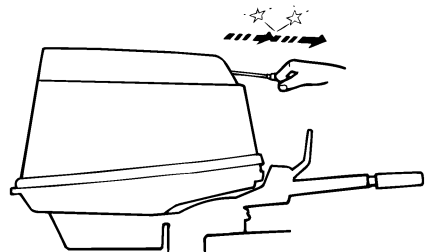


ZMU03047

HINWEIS:

- Für das Starten eines warmen Motors ist kein Choke erforderlich.
- Falls der Chokeknopf während des Laufens des Motors in der Position "START" (Start) belassen wird, läuft der Motor unruhig und könnte stehen bleiben.

5. Ziehen Sie langsam am Handstartergriff, bis Sie einen Widerstand spüren, und dann zum Ankurbeln mit einem kräftigen Zug gerade heraus, um den Motor zu starten. Wiederholen Sie dies bei Bedarf.

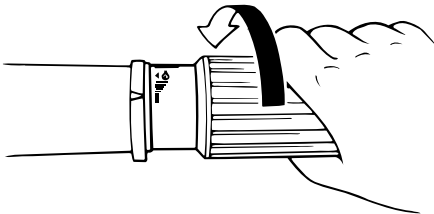


ZMU02735

6. Schieben Sie den Handstartergriff nach dem Starten des Motors langsam in seine Grundposition zurück, bevor Sie ihn loslassen.
7. Schieben Sie den Gashebelgriff lang-

Bedienung

sam zurück in die Vollständig geschlossenen-Position.



ZMU02030

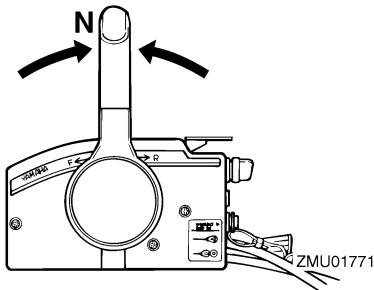
HINWEIS:

- Wenn der Motor kalt ist, muss er die Warmlaufphase durchlaufen. Weitere Informationen hierzu finden Sie auf Seite 30.
- Falls der Motor beim ersten Versuch nicht startet, wiederholen Sie das Verfahren. Falls der Motor nach 4 bis 5 Versuchen nicht anläuft, öffnen Sie den Gashebel etwas (zwischen $1/8$ und $1/4$) und versuchen Sie es erneut. Falls der Motor warm ist und nicht startet, öffnen Sie den Gashebel um die gleiche Menge und versuchen Sie, den Motor erneut zu starten. Falls der Motor dann immer noch nicht anläuft, lesen Sie bitte Seite 60.

GMU27633

Manuell-Startmodelle (Fernbedienung)

1. Stellen Sie den Fernbedienungshebel auf Neutral.



ZMU01771

HINWEIS:

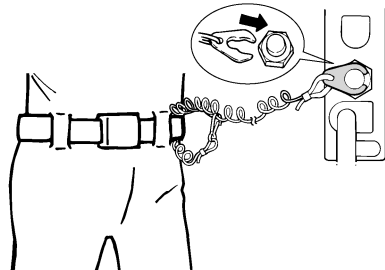
Die Startverhinderung bei eingelegtem Gang sorgt dafür, dass der Motor nur auf Neutral angelassen werden kann.

2. Befestigen Sie das Motor-Stoppsschalter-Taljereep an einer sicheren Stelle an Ihrer Kleidung, Ihrem Arm oder Bein. Setzen Sie dann die Verriegelungsplatte am anderen Ende des Taljereeps in den Motor-Stoppsschalter ein.

GWMM00120

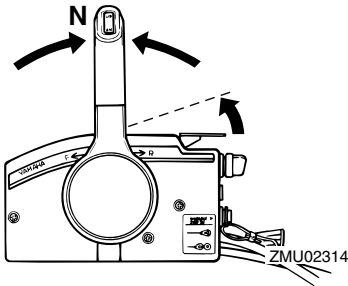
! WARNUNG

- Befestigen Sie während des Betriebes das Motorstoppschalter-Taljereep an einer sicheren Stelle an Ihrer Kleidung, Ihrem Arm oder Bein.
- Befestigen Sie das Taljereep nicht an einem Kleidungsstück, das sich losreißen könnte. Verlegen Sie das Taljereep nie so, dass es sich verwickeln und dadurch funktionsunfähig werden könnte.
- Vermeiden Sie während des Betriebes das unabsichtliche Ziehen am Taljereep. Beim Verlust der Motorleistung geht ein Großteil der Kontrolle über die Steuerung verloren. Außerdem verliert das Boot ohne Motorleistung rasch an Fahrt. Dadurch könnten Fahrgäste und Gegenstände im Boot nach vorne geschleudert werden.



ZMU01772

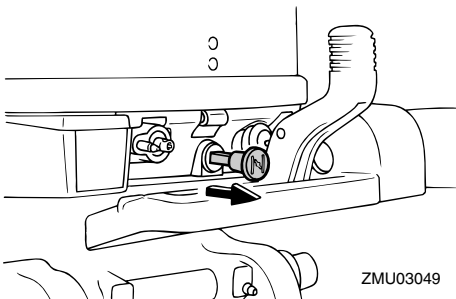
3. Öffnen Sie den Gashebel etwas ohne mit dem Neutral-Gashebel umzuschalten. Abhängig von der Motortemperatur müssen Sie eventuell die Öffnung des Gashebels ein wenig verändern. Nachdem der Motor angesprungen ist, bringt man das Gas in die ursprüngliche Stellung zurück.



HINWEIS:

- Heben Sie als Anfangspunkt den Hebel gerade so weit an, bis Sie einen Widerstand spüren und dann noch etwas mehr.
- Der Neutral-Gashebel kann nur dann betätigt werden, wenn der Fernbedienungshebel auf Neutral gestellt ist.

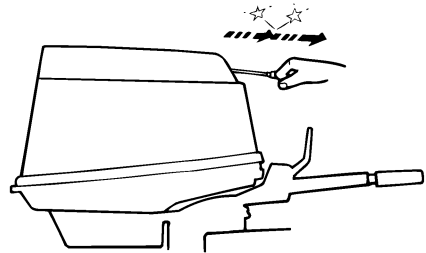
4. Ziehen Sie den Chokeknopf vollständig heraus bzw. drehen Sie ihn voll auf. Schieben Sie den Knopf nach dem Start des Motors wieder in seine Grundposition zurück.



HINWEIS:

- Für das Starten eines warmen Motors ist kein Choke erforderlich.
- Falls der Chokeknopf bei laufendem Motor in der Position "START" (Start) belassen wird, läuft der Motor unrund und könnte stehen bleiben.

5. Ziehen Sie den Handstartergriff langsam, bis Sie einen Widerstand spüren, und dann zum Ankurbeln mit einem kräftigen Zug gerade heraus, um den Motor zu starten. Bei Bedarf wiederholen.



6. Schieben Sie den Handstartergriff nach dem Start des Motors langsam in seine Grundposition zurück, bevor Sie ihn loslassen.

HINWEIS:

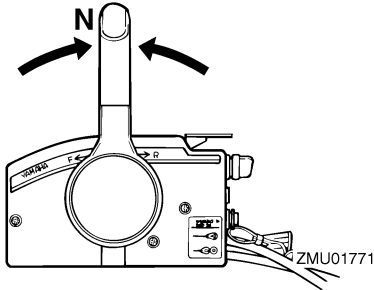
- Wenn der Motor kalt ist, muss er die Warmlaufphase durchlaufen. Weitere Informationen finden Sie auf Seite 30.
- Falls der Motor beim ersten Versuch nicht startet, wiederholen Sie die Vorgehensweise. Falls der Motor nach 4 bis 5 Versuchen nicht startet, öffnen Sie den Gashebel etwas und versuchen Sie es erneut. Falls der Motor warm ist und nicht startet, öffnen Sie den Gashebel etwas und versuchen Sie den Motor erneut zu starten. Falls dann der Motor immer noch nicht anläuft, lesen Sie bitte Seite 60.

Bedienung

GMU27642

Modelle mit elektrischem Starter/Fernbedienung

1. Stellen Sie den Fernbedienungshebel auf Neutral.



HINWEIS:

Die Startverhinderung bei eingelegtem Gang sorgt dafür, dass der Motor nur auf Neutral angelassen werden kann.

2. Befestigen Sie das Motor-Stoppsschalter-Taljereep an einer sicheren Stelle an Ihrer Kleidung, Ihrem Arm oder Bein. Setzen Sie dann die Verriegelungsplatte am anderen Ende des Taljereeps in den Motor-Stoppsschalter ein.

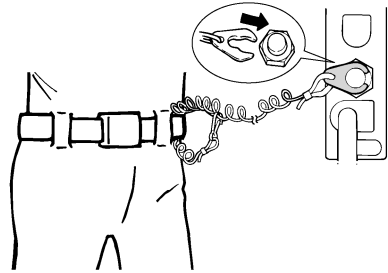
GWM00120



WARNUNG

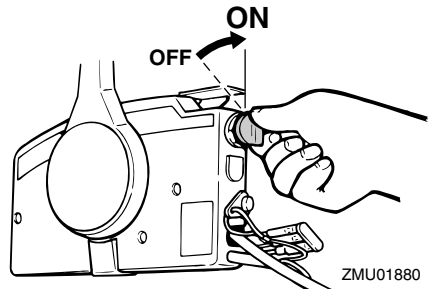
- Befestigen Sie während des Betriebes das Motorstoppschalter-Taljereep an einer sicheren Stelle an Ihrer Kleidung, Ihrem Arm oder Bein.
- Befestigen Sie das Taljereep nicht an einem Kleidungsstück, das sich losreißen könnte. Verlegen Sie das Taljereep nie so, dass es sich verwickeln und dadurch funktionsunfähig werden könnte.
- Vermeiden Sie während des Betriebes das unabsichtliche Ziehen am Taljereep. Beim Verlust der Motorleistung geht ein Großteil der Kontrolle über die Steuerung verloren. Außerdem verliert

das Boot ohne Motorleistung rasch an Fahrt. Dadurch könnten Fahrgäste und Gegenstände im Boot nach vorne geschleudert werden.



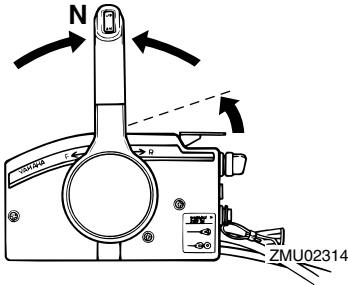
ZMU01772

3. Drehen Sie den Hauptschalter auf "ON" (Ein).



ZMU01880

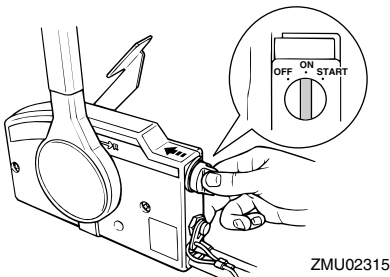
4. Öffnen Sie den Gashebel etwas, ohne mit dem Neutral-Gashebel oder dem Standgashebel umzuschalten. Je nach Motortemperatur müssen Sie eventuell die Öffnung des Gashebels ein wenig verändern. Schieben Sie nach dem Starten des Motors den Gashebel wieder in die Grundposition zurück.



HINWEIS:

- Bei mit einem Neutral-Gashebel ausgestatteten Fernbedienungen ist es ein guter Start, den Hebel nur so weit anzuheben, bis Sie einen Widerstand spüren, und anschließend leicht weiter anzuheben.
- Der Neutral-Gashebel oder Standgashebel kann nur dann betätigt werden, wenn der Fernbedienungshebel auf Neutral gestellt wurde.

5. Halten Sie den Hauptschalter gedrückt, um das Fernbedienungs-Chokesystem zu betätigen. Der Fernbedienungs-Chokeschalter kehrt automatisch in seine Normalstellung zurück, wenn Sie Ihre Hand entfernen. Halten Sie deshalb den Schalter gedrückt.

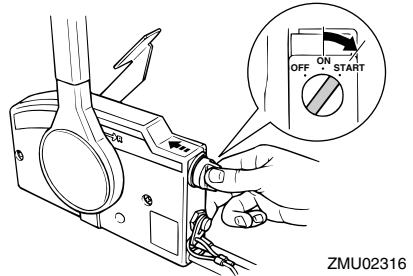


HINWEIS:

- Für das Starten eines warmen Motors ist kein Choke erforderlich.

- Halten Sie den Hauptschalter vollständig gedrückt; anderenfalls funktioniert das Fernbedienungs-Chokesystem nicht.

6. Drehen Sie den Hauptschalter auf "START" (Start) und halten Sie ihn dort für maximal 5 Sekunden.



7. Lassen Sie den Hauptschalter nach dem Starten des Motors sofort los, damit er auf "ON" (Ein) zurückkehrt.

GCM00191

ACHTUNG:

- Drehen Sie den Hauptschalter niemals auf "START" (Start), während der Motor läuft.
- Lassen Sie den Startermotor nie länger als 5 Sekunden drehen. Wird der Startermotor länger als 5 Sekunden lang kontinuierlich betätigt, entleert sich die Batterie rasch und der Motor kann nicht mehr angelassen werden. Außerdem kann der Anlasser beschädigt werden. Falls der Motor nach 5 Sekunden langem Ankurbeln nicht anspringt, drehen Sie bitte den Hauptschalter auf "ON" (Ein), warten 10 Sekunden lang und kurbeln den Motor dann erneut an.

Bedienung

GMU27670

Motor-Warmlaufphase

GMU27681

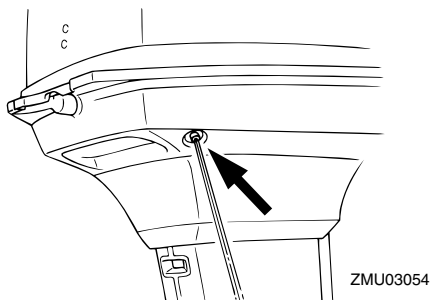
Chokestarter-Modelle

1. Bevor Sie den Motor betreiben, lassen Sie ihn während der Warmlaufphase mit der Leerlaufdrehzahl 3 Minuten lang laufen. Wenn dies unterlassen wird, verkürzt sich die Lebensdauer des Motors. Schieben Sie den Chokeknopf während der Warmlaufphase allmählich zurück in seine Grundposition.
2. Überprüfen Sie, ob der Kühlwasserkontrollstrahl ständig fließt.

GCM00511

ACHTUNG:

Ein kontinuierlicher Wasser-Durchfluss von dem Kühlwasser-Kontrollstrahl weist darauf hin, dass die Wasserpumpe Wasser durch die Kühlpassagen pumpt. Wenn während des Laufens des Motors, aus dieser Öffnung nicht ständig Wasser strömt, könnten eine Überhitzung und ernsthafte Schäden auftreten. Stoppen Sie den Motor und überprüfen Sie, ob der Kühlwassereinlass oder der Kühlwasser-Kontrollstrahl blockiert ist. Wenden Sie sich an Ihren Yamaha-Händler, wenn das Problem nicht geortet und behoben werden kann.



GMU27740

Umschalten

GWM00180

! WARNUNG

Vergewissern Sie sich vor jedem Schalten, dass sich keine Schwimmer oder Hindernisse im nahen Wasser befinden.

GCM00220

ACHTUNG:

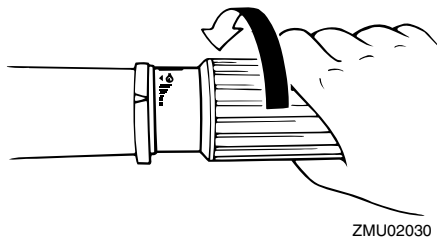
Bei Richtungsänderungen oder wenn Sie das Boot von Vorwärts auf Rückwärts oder umgekehrt schalten, nehmen Sie bitte zuerst das Gas zurück, damit der Motor im Leerlauf dreht (oder mit langsamer Geschwindigkeit fährt).

GMU27764

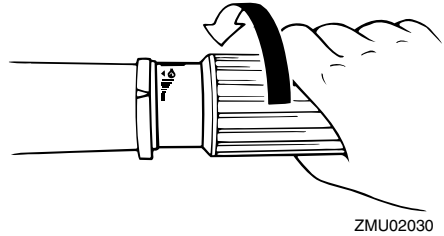
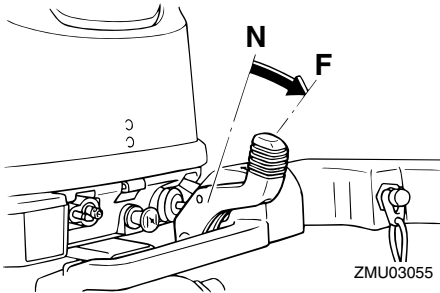
Vorwärts (Modelle mit Ruderpinne und Fernbedienung)

Modelle der Ruderpinne

1. Stellen Sie den Gashebel-Griff in die CLOSED-Stellung (geschlossen).

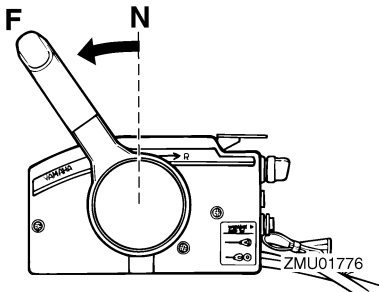


2. Schieben Sie den Schalthebel schnell und kräftig von Neutral auf Vorwärts.



Fernbedienungsmodelle

1. Neutralverriegelung (falls damit ausgestattet) hochziehen und den Fernbedienungshebel rasch und fest von Neutral nach Vorwärts drücken.



GMU27796

Rückwärtsfahrt (Modelle mit manuellem und hydraulischem Ankippsystem)

GWM00190



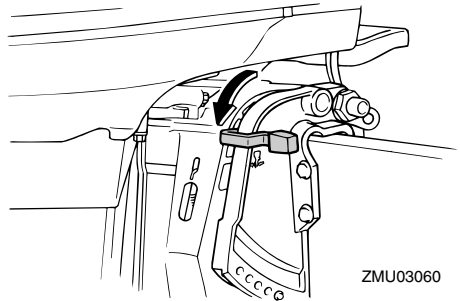
WARNUNG

Fahren Sie im Rückwärtsgang immer langsam. Betätigen Sie den Gashebel nie mehr als bis zur Hälfte. Das Boot könnte ansonsten unsicher werden, die Kontrolle könnte verloren gehen und ein Unfall könnte sich ereignen.

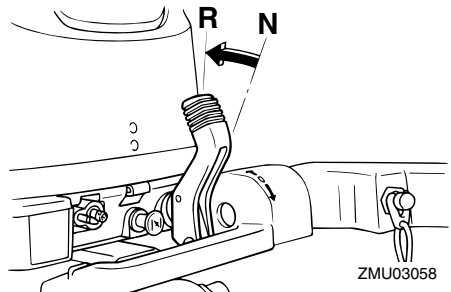
Modelle der Ruderpinne

1. Stellen Sie den Gashebel-Griff in die CLOSED-Stellung (geschlossen).

2. Bei Modellen, die mit einem Kippsperrhebel ausgestattet sind, überprüfen Sie, dass sich dieser in der Arretier-Abwärtsstellung befindet.

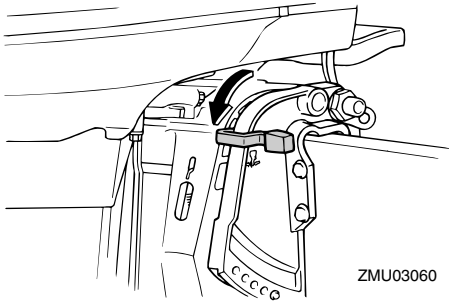


3. Schieben Sie den Schalthebel schnell und kräftig von Neutral auf Rückwärts.

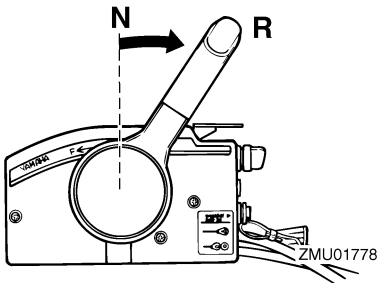


Fernbedienungsmodelle

1. Überprüfen Sie, ob der Kippsperrhebel in der Arretierstellung steht.



2. Ziehen Sie die Neutralverriegelung (falls damit ausgestattet) hoch und drücken Sie den Fernbedienungshebel rasch und fest von Neutral auf Rückwärts.



GMU27820

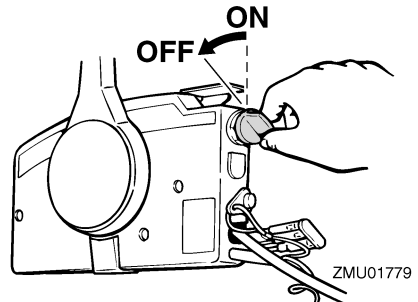
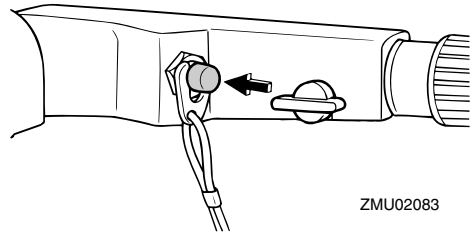
Motor ausschalten

Lassen Sie den Motor vor dem Ausschalten zuerst einige Minuten lang im Leerlauf oder bei niedriger Drehzahl abkühlen. Ein sofortiges Ausschalten des Motors nach einem Betrieb bei hoher Drehzahl ist nicht zu empfehlen.

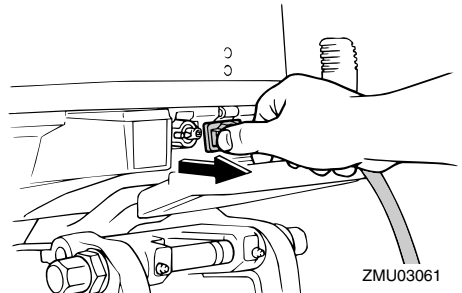
GMU27844

Verfahren

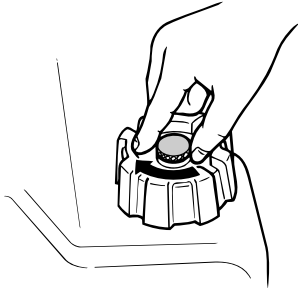
1. Halten Sie den Motor-Stopptaster gedrückt oder drehen Sie den Hauptschalter auf "OFF" (Aus).



2. Nachdem der Motor stoppt, klemmen Sie die Kraftstoffleitung ab, wenn am Außenbordmotor ein Kraftstoff-Anschlussstück vorhanden ist.



3. Ziehen Sie die Entlüftungsschraube an der Verschlusskappe des Kraftstoff-tanks fest (falls damit ausgestattet).



ZMU02301

4. Entfernen Sie den Schlüssel, falls das Boot unbeaufsichtigt gelassen wird.

HINWEIS:

Der Motor kann auch gestoppt werden, indem das Taljereep gezogen und die Verriegelungsplatte vom Motor-Stoppschalter entfernt wird. Drehen Sie dann den Hauptschalter auf "OFF" (Aus).

GMU27861

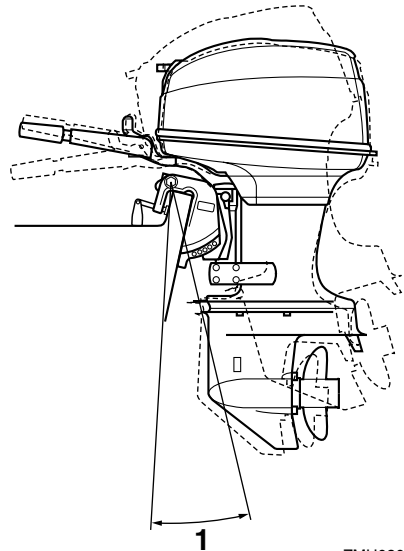
Außenbordmotor trimmen

Der Trimmwinkel des Außenbordmotors hilft beim Bestimmen der Position des Bugs im Wasser. Der richtige Trimmwinkel trägt dazu bei, die Leistung und Kraftstoff-Ersparnis zu verbessern, während gleichzeitig die Beanspruchung des Motors verringert wird. Der richtige Trimmwinkel hängt von der Kombination von Boot, Motor und Propeller ab. Der richtige Trimmwinkel wird auch von veränderlichen Faktoren wie vom Ladegewicht, von den Wasserbedingungen und von der Fahrgeschwindigkeit beeinflusst.

GWMO0740

⚠️ WARNUNG

Ein in Bezug auf die Betriebsbedingungen übermäßiges Trimmen (Auf- oder Abtrimmen) kann eine Instabilität des Bootes verursachen und das Steuern des Bootes schwieriger gestalten. Dadurch erhöht sich die Unfallgefahr. Wird das



ZMU03062

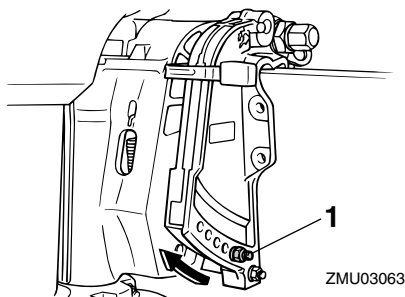
1. Trimm-Betriebswinkel

GMU27872

Einstellung des Trimmwinkels an Modellen mit manuellem Ankippsystem

In der Klemmhalterung sind 4 oder 5 Bohrungen zur Einstellung Außenbordmotor-Trimmwinkels vorhanden.

1. Stoppen Sie den Motor.
2. Heben Sie den Außenbordmotor an und entfernen Sie dann die Trimmstange von der Klemmhalterung.



1. Trimmstange

3. Positionieren Sie die Stange in der gewünschten Bohrung neu.

Bewegen Sie, um den Bug anzuheben ("Austrimmen"), die Stange vom Spiegel weg.

Bewegen Sie, um den Bug zu senken ("Eintrimmen"), die Stange zum Spiegel hin.

Führen Sie mit jeweils verschiedenen Trimmwinkleinstellungen Probefahrten durch, um die für Ihr Boot und die Betriebsbedingungen am besten geeignete Position zu bestimmen.

GWMD00400

WARNUNG

- Stellen Sie den Motor vor dem Einstellen des Trimmwinkels ab.
- Gehen Sie vorsichtig vor, um Quetschungen beim Herausnehmen oder Einsetzen der Stange zu vermeiden.
- Seien Sie vorsichtig, wenn Sie das erste Mal einen Trimm zu positionieren versuchen. Erhöhen Sie die Geschwindigkeit allmählich und achten Sie dabei auf Anzeichen von Instabilität oder auf Probleme mit der Steuerung. Ein falscher Trimmwinkel kann Einbußen bei der Steuerung bewirken.

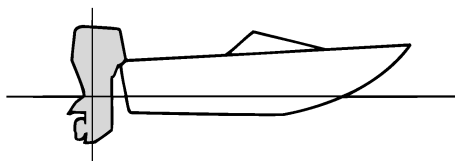
HINWEIS:

Der Trimmwinkel des Außenbordmotors kann um etwa 4 Grad durch Verschieben der Stange um ein Loch verändert werden.

GMU27911

Einstellung der Bootstrimmung

Wenn das Boot mit Gleitgeschwindigkeit fährt, bewirkt eine Bug-nach-oben-Lage, dass der Wasserwiderstand geringer, die Stabilität größer und die Wirkleistung verbessert wird. Das trifft im Allgemeinen zu, wenn die Kiellinie des Bootes um ca. 3 bis 5 Grad angehoben ist. Mit dem Bug nach oben könnte das Boot eine größere Tendenz haben, nach der einen oder anderen Seite zu steuern. Diese Neigung ist beim Steuern auszugleichen. Zum Beseitigen dieser Auswirkung kann auch die Trimmanode angepasst werden. Wenn der Bug des Bootes unten ist, kann man leichter aus dem Stand bis zur Gleitgeschwindigkeit beschleunigen.

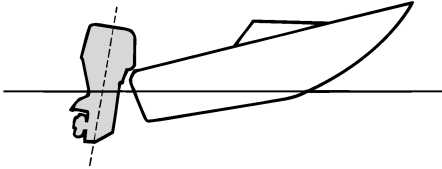


ZMU01784

Bug-nach-oben

Ein übermäßiges Austrimmen bewirkt, dass der Bug des Bootes zu hoch im Wasser liegt. Leistung und Wirtschaftlichkeit erleiden Einbußen, weil der Rumpf des Bootes das Wasser drückt und ein höherer Luftwiderstand gegeben ist. Ein übermäßiges Austrimmen kann dazu führen, dass der Propeller ventiliert, was die Leistung zudem reduziert, und das Boot könnte "stampfen" (auf dem Was-

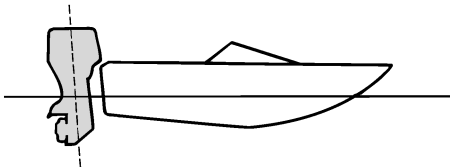
ser hüpfen), wodurch der Bootsfahrer und die Passagiere über Bord gehen könnten.



ZMU01785

Bug-nach-unten

Durch zu großes Eintrimmen "pflügt" das Boot durch das Wasser, vermindert die Kraftstoff-Ersparnis und macht es schwierig, die Geschwindigkeit zu erhöhen. Beim Betrieb mit übermäßigem Eintrimmen büßt das Boot außerdem bei höheren Geschwindigkeiten an Stabilität ein. Der wesentlich erhöhte Widerstand am Bug erhöht die Gefahr der "Bugsteuerung" und macht die Bedienung schwierig und gefährlich.



ZMU01786

HINWEIS:

Je nach Bootstyp hat der Trimmwinkel des Außenbordmotors nur wenig Einfluss auf die Trimmung des Bootes bei der Bedienung.

GMU27933

Nach oben und unten kippen

Wenn der Motor für einige Zeit ausgeschal-

tet oder das Boot in Niedrigwasser verankert wird, müssen Sie den Außenbordmotor nach oben kippen, um so den Propeller und das Gehäuse vor Beschädigungen bei einem Zusammenstoß mit Hindernissen zu schützen; außerdem wird dadurch die Korrosion durch Salzwasser verringert.

GWM00220

! WARNUNG

Vergewissern Sie sich, dass sich niemand in der Nähe des Außenbordmotors befindet, wenn dieser hoch oder herab gekippt wird. Seien Sie auch vorsichtig, dass keine Körperteile zwischen der Antriebseinheit und der Klemmhalterung eingeklemmt werden.

GWM00250

! WARNUNG

Auslaufender Kraftstoff stellt eine Feuergefahr dar. Befindet sich ein Kraftstoffanschlussstück am Außenbordmotor, lösen Sie bitte die Kraftstoffleitung oder schließen Sie den Kraftstoffhahn, wenn der Außenbordmotor länger als nur ein paar Minuten lang angekippt wird. Anderenfalls könnte Kraftstoff auslaufen.

GCM00241

ACHTUNG:

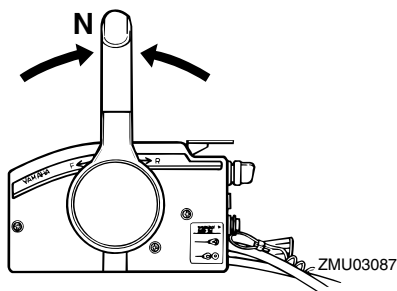
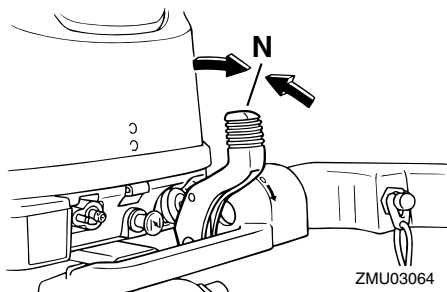
- Stoppen Sie den Motor vor dem Ankippen des Außenbordmotors, indem Sie das Verfahren auf Seite 32 befolgen. Kippen Sie den Außenbordmotor nie bei laufendem Motor an. Dadurch könnten schwere Schäden durch Überhitzung entstehen.
- Kippen Sie den Motor nicht mit der Ruderpinne (falls damit ausgestattet) an, denn dadurch könnte sie abbrechen.

Bedienung

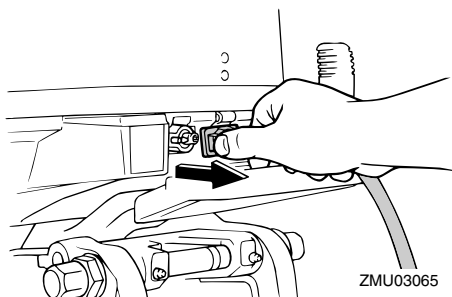
GMU27978

Verfahren, um nach oben zu kippen (Modelle mit manuellem Ankippsystem)

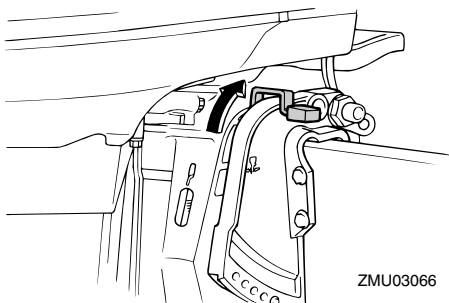
1. Stellen Sie den Schalthebel auf Neutral.



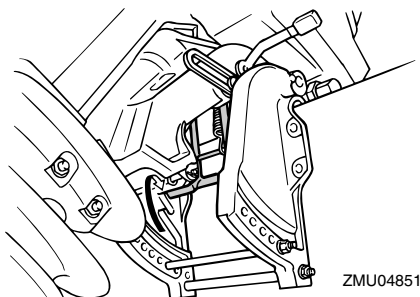
2. Trennen Sie die Kraftstoffleitung vom Außenbordmotor ab.



3. Plazieren Sie den Kippsperrhebel (falls vorhanden) in der geöffneten Position.



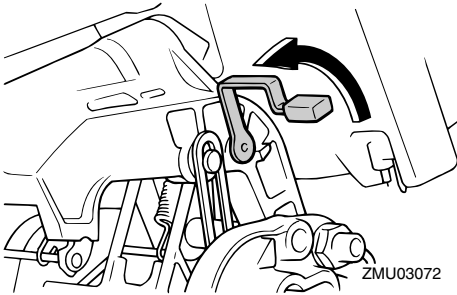
4. Ziehen Sie den Auslösehebel-Flachwasserbetrieb (falls vorhanden) nach oben.
5. Halten Sie mit einer Hand die Rückseite der Motorhaube und kippen Sie den Motor vollständig nach oben.
6. Schieben Sie den Ankipp-Arretierungsknopf in die Klemmhalterung. Ansonsten dreht sich der Ankipp-Arretierungsbolzen automatisch in die Arretierstellung.



GMU30192

Verfahren, um nach unten zu kippen (Modelle mit manuellem Ankippsystem)

1. Platzieren Sie den Kippsperrhebel in der Arretierstellung.



2. Kippen Sie den Motor etwas nach oben, bis der Ankip-Arretierungsbolzen automatisch freigegeben wird.
3. Kippen Sie den Motor langsam nach unten.

GMU28060

Bootfahren in Flachwasser

Der Außenbordmotor kann zum Fahren in Flachwasser zum Teil angekippt werden.

GMU28071

Bootfahren in Flachwasser (Modelle mit manuellem Ankippsystem)

GWM00710

WARNUNG

- Stellen Sie den Schalthebel auf Neutral, ehe Sie sich auf das Fahren in Flachwasser vorbereiten.
- Fahren Sie das Boot mit möglichst geringer Geschwindigkeit, wenn Sie das Flachwasserfahrssystem verwenden. Solange des Flachwasserfahrssystem verwendet wird, funktioniert der Kipperrmechanismus nicht. Beim Aufprall gegen ein Hindernis unter Wasser könnte der Außenbordmotor mit entsprechender Einbuße der Steuerung aus dem Wasser gehoben werden.
- Drehen Sie den Außenbordmotor nicht um 180°, um mit dem Boot rückwärts zu fahren. Stellen Sie hierzu den Schalthe-

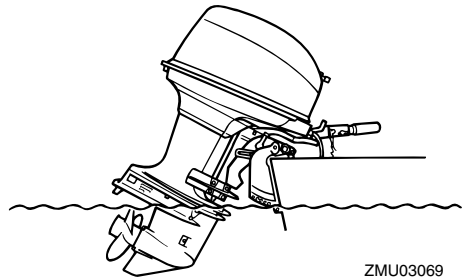
bel in den Rückwärtsgang.

- Seien Sie bei Rückwärtsfahrt besonders vorsichtig. Eine zu starke Rückwärtskraft kann bewirken, dass sich der Außenbordmotor mit entsprechend erhöhter Unfall- und Verletzungsgefahr aus dem Wasser hebt.
- Bringen Sie den Außenbordmotor in seine Normalstellung zurück, sobald das Boot wieder in tieferes Gewässer gerät.

GCM00260

ACHTUNG:

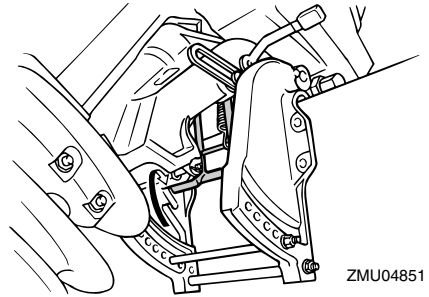
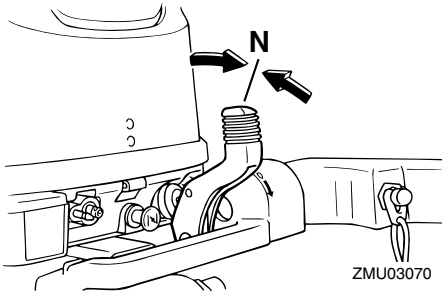
Kippen Sie den Außenbordmotor nicht so weit an, dass sich der Kühlwassereinlass über der Wasseroberfläche befindet, wenn Sie auf Flachwasser-Fahrbetrieb schalten. Anderenfalls könnten schwere Schäden durch Überhitzung entstehen.



GMU28123

Verfahren

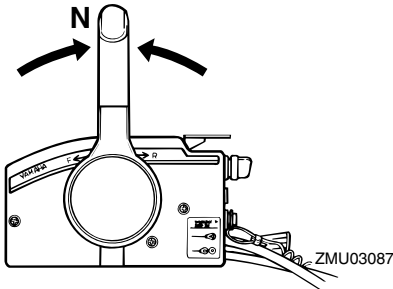
1. Stellen Sie den Schalthebel auf Neutral.



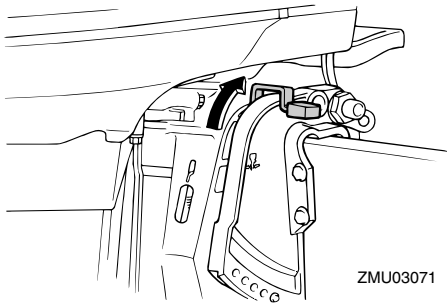
HINWEIS:

Dieser Außenbordmotor verfügt über 2 Positionen für das Bootfahren in flachem Wasser.

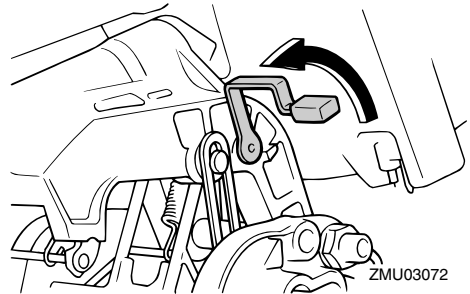
2. Stellen Sie den Kipperrhebel in die Freigabestellung.



4. Um den Außenbordmotor in die normale Betriebsposition zurückzukippen, schieben Sie den Schalthebel auf Neutral und stellen dann den Kipperrhebel in die Verschlussstellung.



3. Kippen Sie den Außenbordmotor etwas nach oben. Der Ankipp-Arretierungsbolzen verriegelt automatisch und arretiert den Außenbordmotor in einer teilweise angehobenen Position.



5. Kippen Sie den Außenbordmotor etwas nach oben, bis der Ankipp-Arretierungsbolzen automatisch in die freie Position zurückkehrt.
6. Senken Sie den Außenbordmotor dann langsam in die Normalstellung.

GMU28192

Bootfahren unter anderen Bedingungen

Bootfahren in Salzwasser

Spülen Sie die Kühlwasserkanäle nach dem

Betrieb in Salzwasser mit frischem Wasser ab, damit auf ihnen keine Salzurückstände zurückbleiben.

HINWEIS: _____

Für Anleitungen zum Spülen des Kühlsystems siehe Seite
Für Anleitungen zum Spülen des Kühlsystems siehe Seite 41.

Bootfahren in trübem Wasser

Wenn sie den Außenbordmotor in trübem oder schlammigem Wasser verwenden, empfiehlt Yamaha dringend, das Zubehör der optionalen, verchromten Wasserpumpe zu verwenden (bei einigen Modellen nicht erhältlich).

Technische Daten

HINWEIS:

“(AL)” stellt den numerischen Wert für den eingebauten Aluminiumpropeller dar, der in den unten aufgeführten Spezifikationsdaten angegeben ist.

Ebenso stellt, “(SUS)” den Wert für den eingebauten Edelstahlpropeller und “(PL)” den Wert für den eingebauten Plastikpropeller dar.

Abmessung:

Gesamtlänge:

40XMH 1073 mm (42.2 in)

40XW 675 mm (26.6 in)

Gesamtbreite:

40XMH 402 mm (15.8 in)

40XW 362 mm (14.3 in)

Gesamthöhe S:

1237 mm (48.7 in)

Gesamthöhe L:

1364 mm (53.7 in)

Gesamthöhe X:

40XMH 1461 mm (57.5 in)

Spiegelhöhe S:

424 mm (16.7 in)

Spiegelhöhe L:

550 mm (21.7 in)

Spiegelhöhe X:

40XMH 649 mm (25.6 in)

Gewicht (AL) S:

40XMH 72.0 kg (159 lb)

40XW 74.6 kg (164 lb)

Gewicht (AL) L:

40XMH 73.6 kg (162 lb)

40XW 76.2 kg (168 lb)

Gewicht (AL) X:

40XMH 76.7 kg (169 lb)

Leistung:

Vollgas-Betriebsbereich:

4500–5500 U/min

Maximalausgang:

29.4 kW @ 5000 U/min

(40 PS @ 5000 U/min)

Leerlaufdrehzahl (Leerlauf):

1000 ±50 U/min

Motor:

Typ:

Zweitakt L

Verlagerung:

703.0 cm³ (42.90 cu.in)

Bohrung × Hub:

80.0 × 70.0 mm (3.15 × 2.76 in)

Zündsystem:

CDI

Zündkerze mit Widerstand (NGK):

BR7HS

Elektrodenabstand:

0.6–0.7 mm (0.024–0.028 in)

Steuersystem:

40XMH Ruderpinne

40XW Fernbedienung

Startersystem:

40XMH Handstarter

40XW Handstarter und E-Starter

Vergaserstartsystem:

Chokeklappe

Min. Kaltanlass-Amp. (CCA/EN):

40XW 430.0 A

Min. Nennkapazität (20HR/IEC):

40XW 70.0 Ah

Wechselstromgenerator-Ausgang:

40XMH 80 W

Lichtspulenleistung Gleichstrom:

40XW 6.0 A

Antriebseinheit:

Getrieberadpositionen:

Vorwärts-Leerlauf-Rückwärts

Getriebeverhältnis:

2.00 (26/13)

Trimm- und Kippsystem:

Manuelles Ankippsystem

Propellermarke:

G

Kraftstoff und Öl:

Empfohlener Kraftstoff:

Normalbenzin, bleifrei

Min. Research-Oktananzahl (ROZ):

90

Kraftstofftankinhalt:

24 L (6.34 US gal) (5.28 Imp.gal),

25 L (6.60 US gal) (5.50 Imp.gal)

Empfohlenes Motoröl:

YAMALUBE Zweitakt-Außenbordmotoröl

Kraftstoff: Öl-Verhältnis:

Normalbenzin:

100 :1

Schmierung:

Kraftstoff und Öl vorgemischt

Empfohlenes Getriebeöl:

Hypoidgetriebeöl (SAE 90)

Getriebeölmenge:

430.0 cm³ (14.54 US oz) (15.17 Imp.oz)

Anziehdrehmoment:

Zündkerze:

25.0 Nm (18.4 ft-lb) (2.55 kgf-m)

Propellermutter:

40.0 Nm (29.5 ft-lb) (4.08 kgf-m)

GMU28222

Transport und Lagerung des Außenbordmotors

GWM00690



WARNUNG

- **Auslaufender Kraftstoff stellt eine Feuergefahr dar. Schließen Sie beim Transport und Lagern des Außenbordmotors die Entlüftungsschraube und den Kraftstoffhahn, um das Auslaufen von Kraft-**

stoff zu verhindern.

- **GEBEN SIE ACHT, wenn Sie den Kraftstofftank in einem Boot oder in einem Auto transportieren.**
- **Füllen Sie den Kraftstoffbehälter NICHT bis zu seiner vollen Kapazität auf. Benzin dehnt sich beim Erwärmen erheblich aus und kann einen überhöhten Druck im Kraftstoffbehälter bewirken. Dadurch könnte Kraftstoff mit entsprechender Feuergefahr auslaufen.**

GWM00700



WARNUNG

Begeben Sie sich selbst bei gesichertem Ankippr-Arretierungshebel nie unter das Unterwasserteil, während es angekippt ist. Es besteht die Gefahr schwerer Verletzungen, wenn der Außenbordmotor unerwartet herabfällt.

GCM00660

ACHTUNG:

Verwenden Sie den Ankippr-Arretierungshebel bzw. -knopf nicht beim Anhängertransport des Bootes. Der Außenbordmotor könnte sich von der Arretierung losrütteln und herabfallen. Wenn der Motor nicht in der normalen Fahrbetriebsposition befördert werden kann, müssen Sie eine zusätzliche Arretierung zum Sichern in der Ankippposition verwenden.

Der Außenbordmotor sollte in seiner normalen Betriebsstellung auf einem Anhänger transportiert und so gelagert werden. Falls der Abstand zur Straße in dieser Position unzureichend sein sollte, befördern Sie den Außenbordmotor bitte in der nach oben gekippten Position, wobei eine Motorstütze, wie beispielsweise eine Spiegelschutzstange verwendet wird. Weitere Auskunft erteilt

Wartung

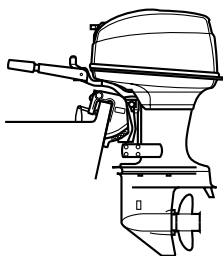
Ihnen gerne Ihr Yamaha-Händler.

GMU28235

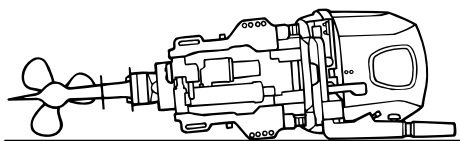
Modelle mit

Klemmschraubenmontage

Halten Sie den Außenbordmotor beim Transport und bei der Lagerung, während er vom Boot abgebaut ist, in der abgebildeten Lage.



ZMU03089



ZMU02050

HINWEIS:

Legen Sie ein Handtuch oder etwas ähnliches unter den Außenbordmotor, um ihn vor Beschädigungen zu schützen.

GMU30272

Lagerung des Außenbordmotors

Wenn Ihr Yamaha-Außenbordmotor über einen längeren Zeitraum (2 Monate oder länger) hinweg gelagert werden soll, sind verschiedene wichtige Maßnahmen zu beachten, um erheblichen Schaden abzuwenden.

Es ist ratsam, die Wartung an Ihrem Außenbordmotor vor der Einlagerung von einem zugelassenen Yamaha-Händler durchführen zu lassen. Sie als Eigentümer können jedoch mit minimalem Aufwand folgende Verfahren durchführen:

GCM01411

ACHTUNG:

- Legen Sie den Außenbordmotor nicht auf seine Seite, bevor das Kühlwasser vollständig abgelassen wurde, ansonsten könnte durch die Auspufföffnung Wasser in den Zylinder gelangen und Motorprobleme verursachen.
- Platzieren Sie den Außenbordmotor an einem trockenen, gut gelüfteten und vor direktem Sonnenlicht geschützten Ort.

GMU28302

Verfahren

GMU28332

Ausspülen in einem Testtank

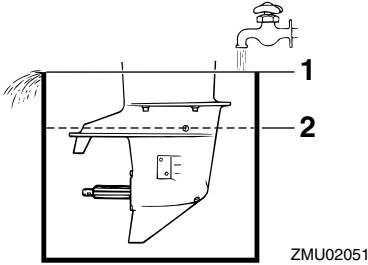
GCM00300

ACHTUNG:

Lassen Sie den Motor nicht ohne die Versorgung mit Kühlwasser laufen. Dadurch könnte entweder die Wasserpumpe oder der Motor durch Überhitzung beschädigt werden. Bevor Sie den Motor starten, stellen Sie sicher, dass die Kühlwasserkanäle mit Wasser versorgt werden.

1. Waschen Sie den Körper des Außenbordmotors mit Frischwasser ab. Weitere Informationen finden Sie auf Seite 44.
2. Trennen Sie die Kraftstoffleitung vom Motor ab oder schließen Sie den Kraftstoffhahn, falls damit ausgestattet.
3. Entfernen Sie die Motorhaube und die Abdeckung des Schalldämpfers. Entfernen Sie den Propeller.

4. Bauen Sie den Außenbordmotor in einen Testtank ein. Füllen Sie den Tank über das Niveau der Anti-Kavitationsplatte mit Frischwasser.



1. Wasseroberfläche
2. Niedrigster Wasserstand

GCM00290

ACHTUNG:

Befindet sich der Frischwasserspiegel unterhalb der Höhe der Anti-Kavitationsplatte oder wenn die Wasserzufuhr unzureichend ist, kann ein Kolbenfresser eintreten.

5. Das Ausspülen des Kühlsystems ist von wesentlicher Bedeutung, um zu verhindern, dass das Kühlsystem durch Salz, Sand oder Schmutz verstopft wird. Zudem ist das Besprühen/Schmieren des Motors zwingend erforderlich, um übermäßigen Motorschäden durch Rost vorzubeugen. Führen Sie das Ausspülen und Sprühen gleichzeitig durch.

GW00090



WARNUNG

- Beim Anlassen oder im Betrieb dürfen keine elektrischen Teile berührt oder entfernt werden.
- Bei laufendem Motor dürfen Hände, Haar und Kleidung nicht in die Nähe des Schwungrads und anderer drehen-

der Teile geraten.

6. Lassen Sie den Motor ein paar Minuten in Neutral-Position mit erhöhtem Leerlauf laufen.
7. Sprühen Sie kurz bevor Sie den Motor abstellen abwechselnd "Sprühöl" in jeden Vergaser oder in die Sprühöffnung in der Schalldämpferabdeckung. Wird dies ordnungsgemäß vorgenommen, raucht der Motor erheblich und bleibt nahezu stehen.
8. Entfernen Sie den Außenbordmotor aus dem Testtank.
9. Setzen Sie die Abdeckung/Verschlusskappe des Sprühlochs am Schalldämpfer und die Motorhaube auf.
10. Falls kein "Sprühöl" zur Verfügung steht, lassen Sie den Motor im Leerlauf bei hoher Drehzahl laufen, bis die Kraftstoffanlage leer ist und der Motor stoppt.
11. Lassen Sie das Kühlwasser vollständig aus dem Motor ab. Reinigen Sie den Körper sorgfältig.
12. Falls kein "Sprühöl" zur Verfügung steht, entfernen Sie die Zündkerze(n). Schütten Sie einen Teelöffel sauberes Motoröl in jeden Zylinder. Kurbeln Sie einige Male manuell durch. Ersetzen Sie die Zündkerze(n).
13. Lassen Sie den Kraftstoff aus dem Kraftstofftank ab.

HINWEIS:

Lagern Sie den Kraftstoff an einem trockenen, gut belüfteten Ort ohne direkte Sonneneinstrahlung.

GMU28401

Schmierung

1. Zündkerzengewinde einfetten, Zündkerze(n) eindrehen und mit dem vorgeschriebenen Drehmoment festziehen.

Informationen über die Installation der Zündkerzen finden Sie auf Seite 48.

2. Wechseln Sie das Getriebeöl. Weitere Anweisungen finden Sie auf Seite 54. Überprüfen Sie das Öl auf Vorhandensein von Wasser, was auf eine defekte Dichtung schließen lässt. Die Dichtungen sollten von einem zugelassenen Yamaha-Händler vor der Inbetriebnahme ausgetauscht werden.
3. Alle Schmiergegenstände schmieren. Weitere Einzelheiten finden Sie auf Seite 47.

GMU28430

Batteriepflege

GWM00330



WARNUNG

Batterieflüssigkeit ist gefährlich; sie enthält Schwefelsäure und ist deshalb giftig und sehr ätzend.

Beachten Sie bitte stets die folgenden vorbeugenden Maßnahmen:

- Vermeiden Sie jede Berührung mit der Batteriesäure, denn sie kann schwere Verbrennungen bzw. bleibende Augenverletzungen verursachen.
- Tragen Sie einen Augenschutz, wenn Sie mit oder in der Nähe von Batterien arbeiten.

Gegenmittel (EXTERN):

- **HAUT** - Mit Wasser abspülen.
- **AUGEN** - 15 Minuten lang mit Wasser ausspülen und sofort einen Arzt hinzuziehen.

Gegenmittel (INNERLICH):

- Viel Wasser oder Milch, gefolgt von Magnesium-Milch, geschlagenen Eiern oder Pflanzenöl trinken. Sofort einen Arzt hinzuziehen.

Batterien erzeugen auch explosives Wasserstoffgas; beachten Sie deshalb stets

die folgenden vorbeugenden Maßnahmen:

- **Laden Sie die Batterie in einem gut belüfteten Bereich.**
- **Halten Sie Batterien von Feuer, Funken oder offenen Flammen wie beispielsweise von Schweißapparaten, brennenden Zigaretten usw. fern.**
- **Das RAUCHEN ist VERBOTEN, wenn die Batterien aufgeladen oder gehandhabt werden.**

BATTERIEN UND BATTERIESÄURE AUßERHALB DER REICHWEITE VON KINDERN AUFBEWAHREN.

Batterien unterscheiden sich je nach Hersteller. Deshalb sind die folgenden Verfahren möglicherweise nicht immer durchführbar. Beachten Sie die Anweisungen Ihres Batterie-Herstellers.

Verfahren

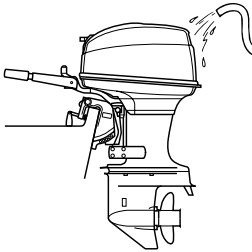
1. Klemmen Sie die Batterie ab und entfernen Sie sie vom Boot. Lösen Sie stets das schwarze Minuskabel zuerst, um einen Kurzschluss zu vermeiden.
2. Reinigen Sie das Batteriegehäuse und die -anschlüsse. Füllen Sie jede Zelle bis zum oberen Stand mit destilliertem Wasser.
3. Lagern Sie die Batterie auf einer waagerechten Fläche an einem kühlen, gut belüfteten Platz außerhalb direkter Sonneneinstrahlung.
4. Überprüfen Sie einmal im Monat das spezifische Gewicht der Batteriesäure und laden Sie die Batterie falls erforderlich nach, um ihre Lebensdauer zu verlängern.

GMU28450

Reinigung des Außenbordmotors

Waschen Sie nach der Verwendung das Äußere des Außenbordmotors mit Frischwas-

ser ab und spülen Sie das Kühlsystem mit Frischwasser aus.



ZMU03073

GMU28510

Ersatzteile

Wenn Ersatzteile erforderlich werden, sollten Sie ausschließlich Yamaha-Originalteile oder Teile des gleichen Typs, gleicher Stärke und aus gleichwertigen Materialien verwenden. Jedes Teil einer geringeren Qualität könnte ausfallen, und der dann eintretende Verlust der Kontrolle über das Boot könnte den Benutzer und die Fahrgäste gefährden. Yamaha-Originalteile und -zubehör sind bei Ihrem Yamaha-Händler erhältlich.

HINWEIS:

Anweisungen zum Spülen des Kühlsystems finden Sie auf Seite 41.

GMU28460

Überprüfen Sie die lackierte Oberfläche des Motors

Überprüfen Sie den Motor auf Kratzer, Kerben oder abblätternden Lack. Beschädigte Lackstellen sind korrosionsgefährdet. Falls erforderlich sind die betreffenden Stellen zu säubern und zu lackieren. Ausbesserungslack ist bei Ihrem Yamaha-Händler erhältlich.

GMU28476

Periodische Wartung

GWM01070



WARNUNG

Stellen Sie sicher, dass Sie den Motor bei der Durchführung von Wartungsarbeiten abstellen, außer es besteht eine anderslautende Anweisung. Wenn Sie oder der Besitzer über keine Erfahrung mit der Wartung von Motoren verfügen, sollte diese Arbeit Ihrem Yamaha-Händler oder einem sonstigen fachlich qualifizierten Mechaniker anvertraut werden.

Wartung

GMU28522

Wartungsplan

Die Häufigkeit der Wartungsbetriebe kann den Betriebsbedingungen entsprechend angepasst werden, aber die folgende Tabelle gibt dazu allgemeine Richtlinien. Beachten Sie die Erklärungen jeder vom Eigentümer durchzuführenden Maßnahme in den Abschnitten in diesem Kapitel.

HINWEIS:

Beim Betrieb in Salzwasser, trübem oder schlammigem Gewässer sollte der Motor nach jedem Einsatz mit sauberem Wasser gespült werden.

Das Symbol “●” kennzeichnet die Überprüfungen, die Sie selbst durchführen können.
Das Symbol “○” kennzeichnet Arbeiten, die von Ihrem Yamaha-Händler durchgeführt werden.

Einzelheit	Maßnahmen	Anfänglich		Alle	
		10 Stunden (1 Monat)	50 Stunden (3 Monate)	100 Stunden (6 Monate)	200 Stunden (1 Jahr)
Anode(n) (extern)	Inspektion/Ersetzen		●/○	●/○	
Anode(n) (intern)	Inspektion/Ersetzen				○
Batterie	Inspektion/Laden	●/○			
Kühlwasserkanäle	Säubern		●	●	
Haubenklemme	Inspektion				●
Kraftstofffilter (kann auseinander genommen werden)	Inspektion/Reinigen	●	●	●	
Kraftstoffanlage	Inspektion	●	●	●	
Kraftstofftank (Yamahas tragbarer Tank)	Inspektion/Reinigen				●
Getriebeöl	Wechsel	●		●	
Schmierstellen	Schmieren			●	
Leerlaufdrehzahl (Vergaser-Modelle)	Inspektion	●/○		●/○	
Propeller und Sicherungssplint	Inspektion/Ersetzen		●	●	
Schaltverbindung/Schaltkabel	Inspektion/Einstellen				○
Thermostat	Inspektion / Ersetzen				○
Gashebel-Verbindung/Gaskabel/Drosselklappen-Ansprechpunkt	Inspektion/Einstellen				○

Einzelheit	Maßnahmen	Anfänglich		Alle	
		10 Stunden (1 Monat)	50 Stunden (3 Monate)	100 Stunden (6 Monate)	200 Stunden (1 Jahr)
Wasserpumpe	Inspektion / Ersetzen				○
Zündkerze(n)	Reinigen/Einstellen/ Ersetzen	●	●	●	

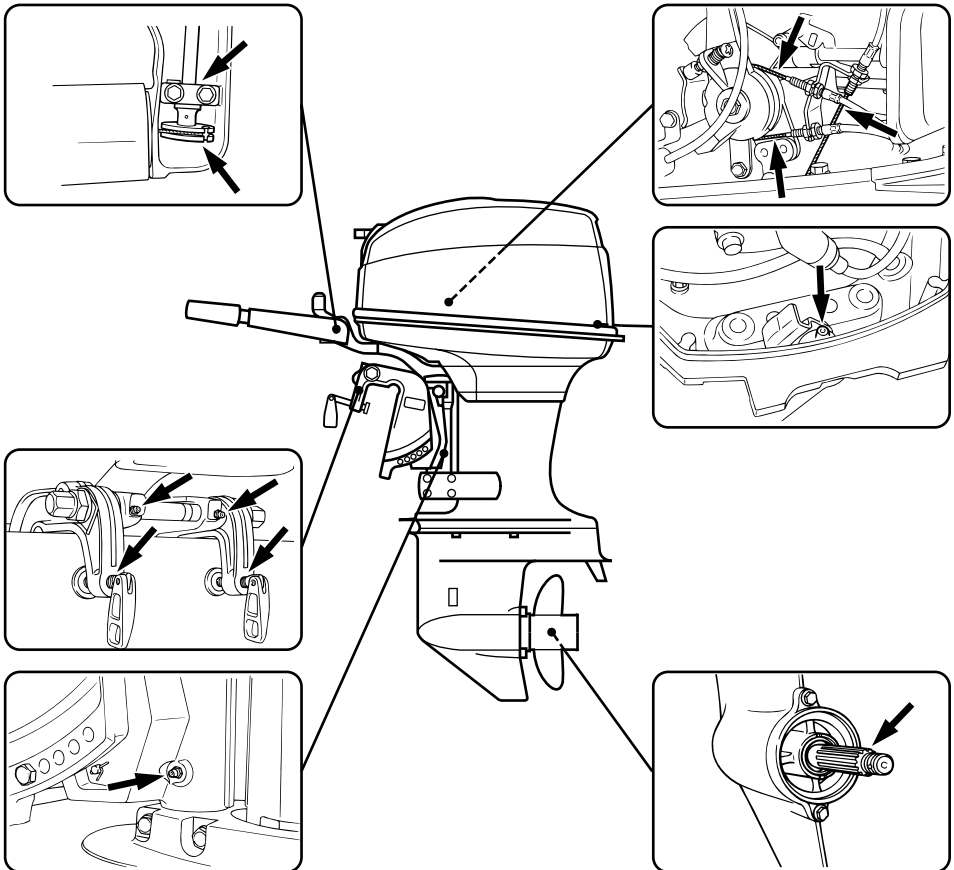
GMU28940

Schmieren

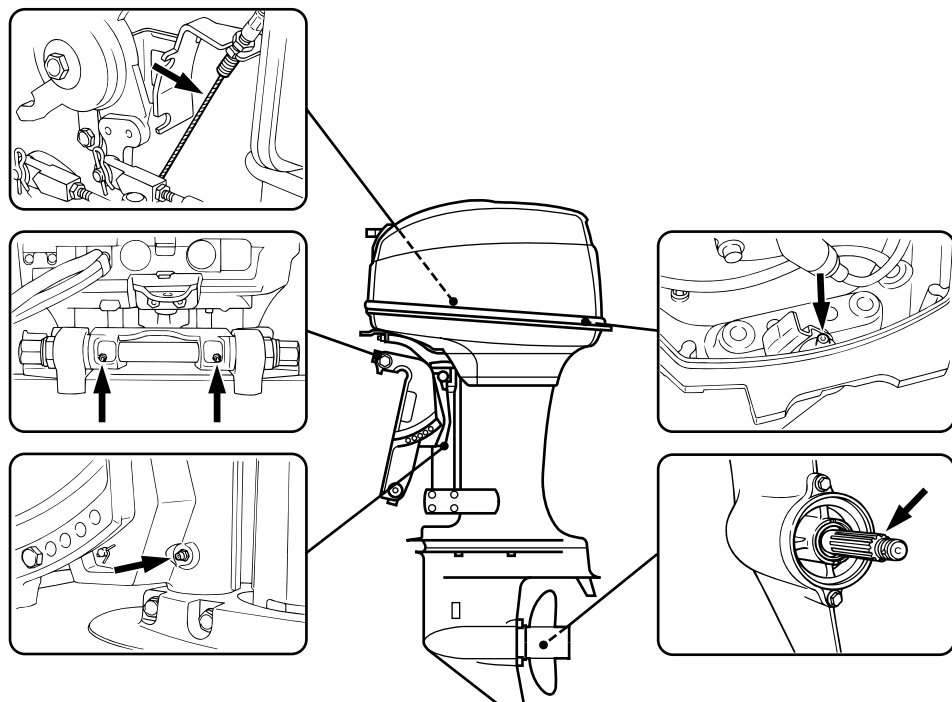
Yamaha Fett A (wasserbeständiges Fett)

Yamaha Fett D (korrosionsbeständiges Fett für die Propellerwelle)

E40XMH



ZMU04865



ZMU03075

GMU28952

Reinigen und Einstellen der Zündkerze

GWM00560

! WARNUNG

Achten Sie beim Ausbauen oder Einsetzen einer Zündkerze darauf, dass der Isolator nicht beschädigt wird. Ein beschädigter Isolator könnte eine externe Funkenbildung ermöglichen und so eine Explosion oder ein Feuer verursachen.

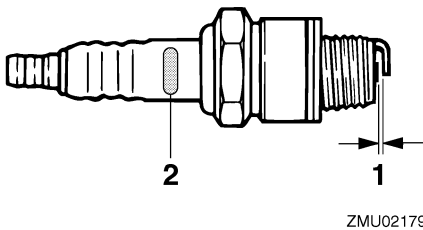
Die Zündkerze ist eine wichtige Komponente des Motors und lässt sich mühelos prüfen. Vom Zustand der Zündkerze kann man auf den Zustand des Motors schließen, wenn

beispielsweise das Porzellan in der Mitte der Elektrode sehr weiß ist, könnte das auf eine Leckstelle in der Ansaugluft oder auf ein Vergaserproblem im betreffenden Zylinder hinweisen. Man sollte nicht versuchen, selbst eine Diagnose der möglichen Probleme zu stellen. Bringen Sie den Außenbordmotor statt dessen zu einem Yamaha-Händler. Die Zündkerze sollte in regelmäßigen Zeitabständen entfernt und geprüft werden, weil die Wärme und Ablagerungen den langsamen Verfall und die Erosion der Zündkerze bewirken. Bei übermäßiger Erosion der Elektrode oder bei übermäßigen Kohlenstoff- und sonstigen Ablagerungen sollte

man die Zündkerze durch ein anderes Exemplar des richtigen Typs ersetzen.

Standardzündkerze:
BR7HS

Vor der Einstellung der Zündkerze den Elektrodenabstand mit einer Düsenlehre messen und den Abstand falls erforderlich entsprechend der Spezifikation einstellen.



ZMU02179

1. Elektrodenabstand
2. Zündkerzen-ID-Zeichen (NGK)

Elektrodenabstand:
0.6–0.7 mm (0.024–0.028 in)

Vor dem Einschrauben der Zündkerze muss man stets die Dichtungsfläche säubern und eine neue Dichtung auflegen. Das Gewinde von Schmutz befreien und die Zündkerze unter Beachtung des vorgeschriebenen Drehmoments einschrauben.

Zündkerzen-Drehmoment:
25.0 Nm (18.4 ft-lb) (2.55 kgf-m)

HINWEIS:

Wenn beim Einsetzen einer Zündkerze kein Drehmomentschlüssel verfügbar ist, dürfte eine 1/4- bis 1/2-Drehung zusätzlich zum Festziehen mit der Hand eine gute Schätzung darstellen. Die Zündkerze anschlie-

ßend möglichst bald mit einem Drehmomentschlüssel auf das vorgeschriebene Drehmoment einstellen lassen.

GMU28962

Überprüfung der Kraftstoffanlage

GWM00060



Benzin und seine Dämpfe sind hochentzündlich und explosionsgefährlich. Bewahren Sie einen angemessenen Abstand zu Funken, Zigaretten, offenen Flammen oder sonstigen Entzündungsquellen.

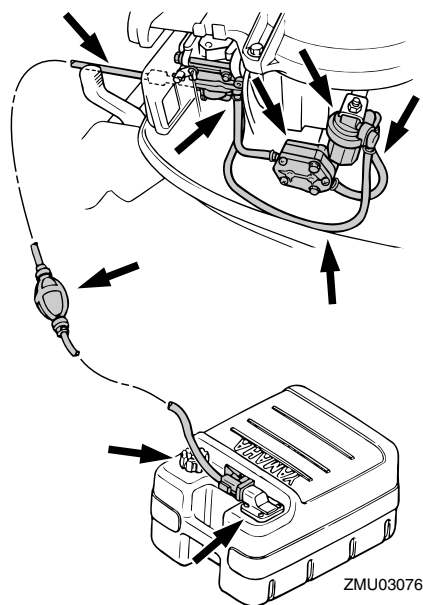
GWM00910



Auslaufender Kraftstoff kann ein Feuer oder eine Explosion verursachen.

- Kontrollieren Sie regelmäßig auf Kraftstoffflecks.
- Falls irgendwelche Kraftstoffflecks gefunden werden, muss die Kraftstoffanlage von einem qualifizierten Mechaniker repariert werden. Unsachgemäße Reparaturen können den Außenbordmotor im Betrieb unsicher werden lassen.

Überprüfen Sie die Kraftstoffleitungen auf Lecks, Risse oder Fehlfunktionen. Falls ein Problem bestimmt werden konnte, sollte dieses von Ihrem Yamaha-Händler oder einem anderen qualifizierten Mechaniker sofort behoben werden.



Überprüfungsstellen

- Lecks an Teilen der Kraftstoffanlage
- Lecks an Verbindungsstücken der Kraftstoffleitung
- Risse in der Kraftstoffleitung und andere Schäden
- Lecks an Kraftstoff-Verbindungsstücken

GMU28980

Inspektion des Kraftstofffilters

GWM00310



Benzin ist hochentzündlich und seine Dämpfe sind entzündlich und explosiv.

- Bei Fragen zum ordnungsgemäßen Durchführen dieses Verfahrens sollten Sie sich an Ihren Yamaha-Händler wenden.
- Führen Sie diese Maßnahme nie an einem heißen oder laufenden Motor durch. Lassen Sie den Motor zuvor abkühlen.
- Im Kraftstofffilter befindet sich Kraft-

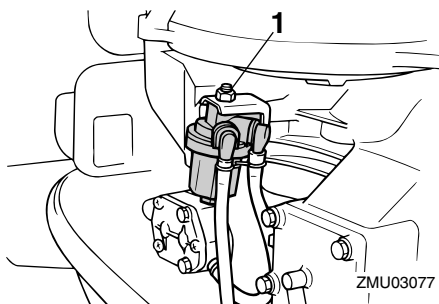
stoff. Halten Sie ihn von Funken, Zigaretten, Flammen oder sonstigen Entzündungsquellen fern.

- Bei dieser Maßnahme kann etwas Kraftstoff verschüttet werden. Fangen Sie eventuell verschütteten Kraftstoff mit einem Lappen auf. Wischen Sie verschütteten Kraftstoff unverzüglich auf.
- Bauen Sie den Kraftstofffilter sorgfältig mit dem O-Ring, der Filtertasse und den Schlauchleitungen richtig platziert wieder ein. Erfolgt der Zusammenbau oder Austausch nicht vorschriftsmäßig, könnte Kraftstoff auslaufen und eine Feuer- oder Explosionsgefahr bewirken.

GMU29001

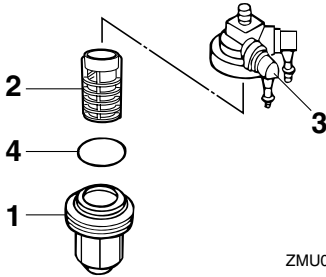
Reinigung des Kraftstofffilters

1. Entfernen Sie Mutter, mit der die Kraftstofffilter-Baugruppe (falls damit ausgestattet) befestigt ist.



1. Mutter
2. Schrauben Sie die Filtertasse ab und fangen Sie eventuell verschütteten Kraftstoff mit einem Lappen auf.
3. Entfernen Sie das Filterelement und waschen Sie es in einem Lösungsmittel. Lassen Sie es anschließend trocknen. Überprüfen Sie das Filterelement und den O-Ring, um sich zu vergewissern,

dass beide in einem guten Zustand sind. Ersetzen Sie sie, falls erforderlich. Falls Wasser im Kraftstoff vorhanden ist, sollte Yamahas portabler Kraftstofftank oder der andere Kraftstofftank überprüft und gereinigt werden.



1. Filtergehäuse
2. Filterelement
3. Filtergehäuse
4. O-Ring

4. Bauen Sie das Filterelement wieder in die Filtertasche ein. Vergewissern Sie sich, dass der O-Ring ordnungsgemäß an seiner Position in der Filtertasche sitzt. Schrauben Sie die Filtertasche am Filtergehäuse fest.
5. Befestigen Sie die Filterbaugruppe an der Halterung, so dass die Kraftstoffschläuche an der Filterbaugruppe angebracht werden können.
6. Lassen Sie den Motor laufen und überprüfen Sie den Filter und die Leitungen auf Lecks.

GMU29041

Überprüfung der Leerlaufdrehzahl

GWM00451



WARNUNG

- Beim Anlassen oder im Betrieb dürfen keine elektrischen Teile berührt oder

entfernt werden.

- Bei laufendem Motor dürfen Hände, Haar und Kleidung nicht in die Nähe des Schwungrads und anderer drehender Teile geraten.

GCM00490

ACHTUNG:

Dieses Verfahren muss durchgeführt werden, während sich der Außenbordmotor im Wasser befindet. Dazu kann ein Spülaufsatz oder ein Testtank verwendet werden.

Bei diesem Verfahren ist ein Werkstattdrehzahlmesser einzusetzen. Die Ergebnisse variieren abhängig davon, ob der Test mit dem Spülaufsatz, in einem Testtank oder mit dem Außenbordmotor im Wasser durchgeführt wird.

1. Starten Sie den Motor und lassen Sie ihn in der Warmlaufphase auf Neutral laufen, bis er sich reibungslos dreht.

HINWEIS:

Die Inspektion der Leerlaufdrehzahl ist nur möglich, wenn der Motor die Warmlaufphase beendet hat. Wenn die Warmlaufphase nicht beendet ist, wird eine höhere Leerlaufdrehzahl als normal gemessen. Fall Sie Schwierigkeiten mit der Verifizierung der Leerlaufdrehzahl haben oder wenn die Leerlaufdrehzahl eine Einstellung erfordert, wenden Sie sich an einen Yamaha-Händler oder an einen anderen qualifizierten Mechaniker.

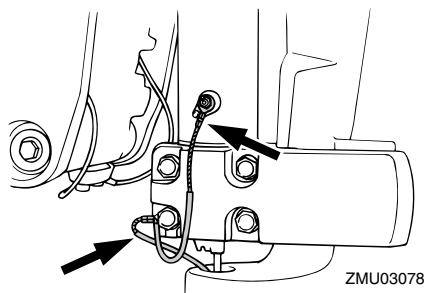
2. Überprüfen Sie, ob die Leerlaufdrehzahl den technischen Daten entsprechend eingestellt ist. Die technischen Daten über die Leerlaufdrehzahl finden Sie auf Seite 40.

Wartung

GMU29112

Überprüfung der Verkabelung und der Verbindungsstücke

- Überprüfen Sie, ob jede Erdungsleitung richtig befestigt wurde.
- Überprüfen Sie, ob jedes Verbindungsstück sicher verbunden ist.



GMU29120

Auspufflecks

Starten Sie den Motor und stellen Sie sicher, dass an den Verbindungsstücken zwischen dem Auspuffdeckel, Zylinderkopf und dem Zylinderkörper keine Auspufflecks vorhanden sind.

GMU29130

Wasserlecks

Starten Sie den Motor und stellen Sie sicher, dass an den Verbindungsstücken zwischen dem Auspuffdeckel, Zylinderkopf und dem Zylinderkörper keine Wasserlecks vorhanden sind.

GMU29171

Überprüfung des Propellers

GWM00321

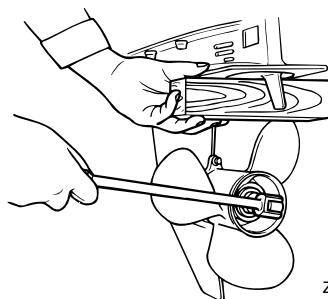
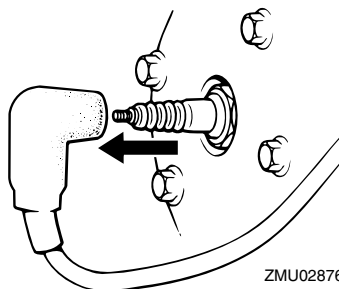


Sie könnten sich schwere Verletzungen zuziehen, wenn der Motor ungewollt zu laufen beginnt und Sie sich in der Nähe des Propellers befinden.

- Entfernen Sie vor der Inspektion, dem Ausbauen oder Einbauen des Propellers die Zündkerzenstecker von den

Zündkerzen. Stellen Sie außerdem den Schalthebel auf Neutral, drehen Sie den Hauptschalter auf "OFF" (Aus), entfernen Sie den Schlüssel vom Motor-Stoppschalter und das Taljereep aus dem Motor-Stoppschalter. Schalten Sie den Batterie-Hauptschalter ab, falls vorhanden.

- Halten Sie den Propeller beim Lösen oder Festziehen der Propellermutter nicht mit der Hand. Schieben Sie einen Holzblock zwischen die Anti-Kavitationsplatte und den Propeller, um jedes Drehen des Propellers zu verhindern.

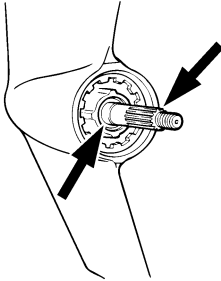


Überprüfungsstellen

- Überprüfen Sie jede Propellerschaukel auf Abnutzung, Erosion infolge von Kavitation oder Ventilation bzw. auf sonstige Schäden.
- Überprüfen Sie die Propellerwelle auf

Schäden.

- Überprüfen Sie die Verzahnung/den Scherstift auf Abnutzung oder Schäden.
- Stellen Sie sicher, dass sich keine Angelschnur um die Propellerwelle gewickelt hat.



ZMU01803

- Überprüfen Sie den Wellendichtring der Propellerwelle auf Schäden.

HINWEIS:

Falls mit Scherstift ausgestattet: Dieser ist so ausgelegt, dass er bricht, wenn der Propeller unter Wasser auf ein Hindernis trifft, und hilft damit, den Propeller und den Antriebsmechanismus vor Schäden zu bewahren. Der Propeller dreht sich dann frei auf der Welle. Ein abgebrochener Scherstift muss ersetzt werden.

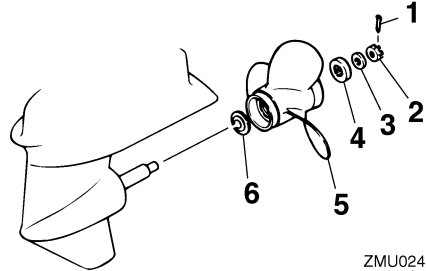
GMU30660

Entfernen des Propellers

GMU29194

Verzahnungsmodelle

1. Biegen Sie den Sicherungssplint gerade und ziehen Sie ihn mit einer Zange heraus.
2. Entfernen Sie die Propellermutter, die Unterlegscheibe und das Distanzstück (falls damit ausgestattet).



ZMU02416

1. Sicherungssplint
2. Propellermutter
3. Unterlegscheibe
4. Distanzstück
5. Propeller
6. Druckscheibe

3. Entfernen Sie den Propeller und die Druckscheibe.

GMU30670

Einbauen des Propellers

GMU29231

Verzahnungsmodelle

GCM00340

ACHTUNG:

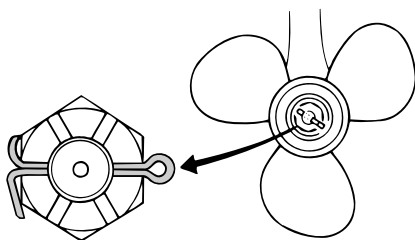
- Bringen Sie die Druckscheibe unbedingt vor dem Einbau des Propellers an, weil ansonsten das Unterwasser-Gehäuse und die Propellernabe beschädigt werden könnten.
- Verwenden Sie unbedingt einen neuen Sicherungssplint verwenden und biegen Sie dessen Enden ordnungsgemäß um. Der Propeller könnte sonst im Betrieb abfallen und verloren gehen.

1. Schmieren Sie Yamaha-Marinefett oder ein korrosionsbeständiges Fett auf die Propellerwelle.
2. Bauen Sie das Distanzstück (falls damit ausgestattet), die Druckscheibe und den Propeller auf der Propellerwelle ein.
3. Bauen Sie das Distanzstück (falls damit

Wartung

ausgestattet) und die Unterlegscheibe ein. Ziehen Sie die Propellermutter mit dem vorgeschriebenen Drehmoment fest.

4. Richten Sie die Propellermutter an der Bohrung in der Propellerwelle aus. Führen Sie einen neuen Sicherungssplint in die Öffnung ein und biegen Sie die Enden des Sicherungssplints um.



ZMU02063

HINWEIS:

Wenn die Propellermutter nach dem Festziehen mit dem vorgeschriebenen Drehmoment nicht an der Öffnung in der Propellerwelle ausgerichtet ist, sollten Sie die Mutter weiter festziehen, bis sie an der Öffnung ausgerichtet ist.

GMU29282

Getriebeölwechsel

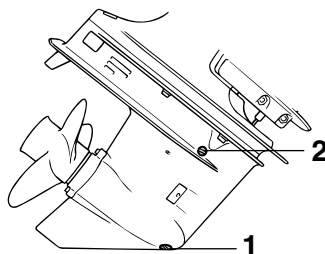
GWM00800



- Vergewissern Sie sich, dass der Außenbordmotor sicher am Spiegel oder an einer stabilen Stelle befestigt ist. Sie könnten sonst beim Herabfallen des Motors schwer verletzt werden.
- Begeben Sie sich selbst bei gesichertem Ankipprückbauhebel oder -knopf nie unter das Unterwasserteil, während es angekippt ist. Wenn der Außenbordmotor unerwartet herabfällt, besteht die Gefahr schwerer Verletzungen.

gen.

1. Kippen Sie den Außenbordmotor so, dass sich die Getriebeöl-Ablassschraube am niedrigstmöglichen Punkt befindet.
2. Stellen Sie einen passenden Behälter unter das Getriebegehäuse.
3. Entfernen die Getriebeöl-Ablassschraube sowie die Dichtung.



ZMU03079

1. Getriebeöl-Ablassschraube
2. Ölstandsschraube

HINWEIS:

- Wenn eine magnetische Getriebeöl-Ablassschraube beigelegt ist, entfernen Sie alle Metallpartikel von der Schraube, bevor Sie sie einsetzen.
- Verwenden Sie immer eine neue Dichtung. Verwenden Sie keine ausgebaute Dichtung.

4. Entfernen Sie die Ölstandsschraube und die Dichtung, damit das Öl vollständig abgelassen werden kann.

GCM00710

ACHTUNG:

Überprüfen Sie das Altöl nach dem Ablassen. Ist das Öl milchig, gelangt Wasser in das Getriebegehäuse und kann dort Getriebebeschäden verursachen. Wenden Sie sich zum Reparieren der Dichtungen des

Unterwasserteils an einen Yamaha-Händler.

HINWEIS:

Wenden Sie sich hinsichtlich der Entsorgung des Altöls an Ihren Yamaha-Händler.

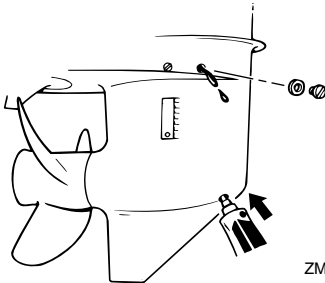
5. Wenn der Außenbordmotor sich in senkrechter Position befindet, füllen Sie mit Hilfe eines Schlauchs oder einer Druckfüllvorrichtung das Getriebeöl durch die Öffnung der Getriebeöl-Ablassschraube ein.

Empfohlenes Getriebeöl:

Hypoidgetriebeöl (SAE 90)

Getriebeölmenge:

430.0 cm³ (14.54 US oz) (15.17 Imp.oz)



6. Setzen Sie eine neue Dichtung auf die Ölstandschraube. Setzen Sie die Ölstandschraube ein und ziehen Sie sie fest, wenn das Öl aus der Ölstandschraube zu fließen beginnt.
7. Setzen Sie eine neue Dichtung auf die Getriebeöl-Ablassschraube. Setzen Sie die Getriebeöl-Ablassschraube ein und ziehen Sie sie fest.

GMU29302

Reinigung des Kraftstofftanks

GWM00920

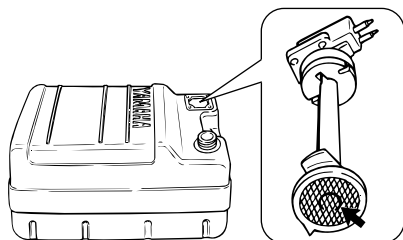


WARNUNG

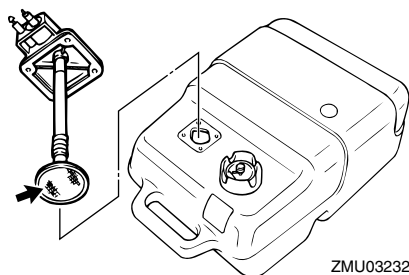
Benzin ist hochentzündlich und seine Dämpfe sind entzündlich und explosiv.

- Bei Fragen zum ordnungsgemäßen Durchführen dieses Verfahrens sollten Sie sich an Ihren Yamaha-Händler wenden.
- Wahren Sie beim Reinigen des Kraftstofftanks einen ausreichenden Abstand zu Funken, Zigaretten, offenen Flammen oder sonstigen Entzündungsquellen.
- Entfernen Sie den Kraftstofftank vom Boot, bevor Sie ihn reinigen. Arbeiten Sie nur unter freiem Himmel an einem gut gelüfteten Ort.
- Wischen Sie eventuell verschütteten Kraftstoff unverzüglich auf.
- Bauen Sie den Kraftstofftank wieder sorgfältig zusammen. Ein nicht vorschriftsmäßiger Zusammenbau kann mit entsprechender Feuer- und Explosionsgefahr zu einer Kraftstoffleckstelle führen.
- Entsorgen Sie das Benzin entsprechend den lokalen Vorschriften.

1. Leeren Sie den Kraftstofftank in einen dafür zugelassenen Behälter.
2. Schütten Sie eine geeignete Menge Lösungsmittel in den Tank. Setzen Sie die Verschlusskappe auf, schütteln Sie den Tank und lassen Sie dann das Lösungsmittel vollständig ab.
3. Entfernen Sie die Befestigungsschrauben des Kraftstoff-Anschlussstücks und ziehen Sie die Baugruppe aus dem Tank.



ZMU02324



ZMU03232

4. Reinigen Sie den Filter (er befindet sich am Ende des Ansaugrohrs) mit einer passenden Reinigungslösung. Lassen Sie den Filter trocknen.
5. Ersetzen Sie die Dichtung durch eine neue. Bauen Sie das Kraftstoff-Anschlussstück wieder ein und schrauben Sie die Baugruppe fest.

GMU29312

Inspektion und Austausch der Anode(n)

Die Yamaha-Außenbordmotoren sind mit Hilfe von Opferanoden korrosionsgeschützt. Inspizieren Sie die Anoden regelmäßig. Befreien Sie die Oberflächen der Anoden von der Oxidschicht. Wenden Sie sich zwecks Austausch der Anoden an Ihren Yamaha-Händler.

GCM00720

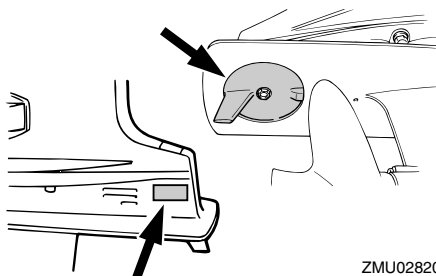
ACHTUNG:

Streichen Sie die Anoden nie an, da sie

dadurch unwirksam werden.

HINWEIS:

Inspizieren Sie die an den externen Anoden befestigten Massekabel. Wenden Sie hinsichtlich einer Inspektion und den Austausch der an der Motoreinheit angebrachten internen Anoden an einen Yamaha-Händler.



ZMU02820

GMU29320

Überprüfung der Batterie (bei Modellen mit elektrischem Starter)

GWM00330

! WARNUNG

Batterieflüssigkeit ist gefährlich; sie enthält Schwefelsäure und ist deshalb giftig und sehr ätzend.

Beachten Sie bitte stets die folgenden vorbeugenden Maßnahmen:

- Vermeiden Sie jede Berührung mit der Batteriesäure, denn sie kann schwere Verbrennungen bzw. bleibende Augenverletzungen verursachen.
- Tragen Sie einen Augenschutz, wenn Sie mit oder in der Nähe von Batterien arbeiten.

Gegenmittel (EXTERN):

- HAUT - Mit Wasser abspülen.
- AUGEN - 15 Minuten lang mit Wasser ausspülen und sofort einen Arzt hinzu-

ziehen.

Gegenmittel (INNERLICH):

- Viel Wasser oder Milch, gefolgt von Magnesium-Milch, geschlagenen Eiern oder Pflanzenöl trinken. Sofort einen Arzt hinzuziehen.

Batterien erzeugen auch explosives Wasserstoffgas; beachten Sie deshalb stets die folgenden vorbeugenden Maßnahmen:

- Laden Sie die Batterie in einem gut belüfteten Bereich.
- Halten Sie Batterien von Feuer, Funken oder offenen Flammen wie beispielsweise von Schweißapparaten, brennenden Zigaretten usw. fern.
- Das **RAUCHEN** ist **VERBOTEN**, wenn die Batterien aufgeladen oder gehandhabt werden.

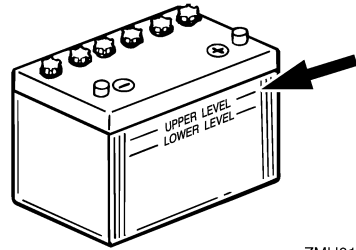
BATTERIEN UND BATTERIESÄURE AUSSERHALB DER REICHWEITE VON KINDERN AUFBEWAHREN.

GCM00360

ACHTUNG:

- Eine schlecht gewartete Batterie altert schnell.
- Normales Leitungswasser enthält Mineralien, die der Batterie schaden, und sollte deshalb nicht zum Nachfüllen verwendet werden.

1. Überprüfen Sie mindestens einmal im Monat den Batteriesäurepegel. Füllen Sie falls erforderlich bis zu dem Stand auf, der vom Hersteller empfohlen wird. Füllen Sie nur mit destilliertem Wasser (oder reinem entionisiertem Wasser für Batterien) auf.



ZMU01810

2. Halten Sie die Batterie immer in einem guten Ladezustand. Der Einbau eines Voltmeters hilft beim Überwachen des Batteriezustands. Wird das Boot einen Monat lang oder länger nicht benutzt, nehmen Sie bitte die Batterie aus dem Boot und bewahren sie an einem kühlen, dunklen Ort auf. Laden Sie die Batterie vor der Verwendung wieder vollständig auf.
3. Wird die Batterie länger als einen Monat gelagert, sollte man das spezifische Gewicht der Batteriesäure mindestens einmal im Monat prüfen und die Batterie aufladen, wenn sich das Gewicht als zu niedrig erweist.

HINWEIS:

Für das Laden oder Nachladen der Batterie wenden Sie sich bitte an einen Yamaha-Händler.

GMU29331

Anschließen der Batterie

GW000570



WARNUNG

Befestigen Sie den Batteriehalter sicher an einer trockenen, gut belüfteten und vibrationsfreien Stelle im Boot. Setzen Sie eine voll geladene Batterie in den Halter

Wartung

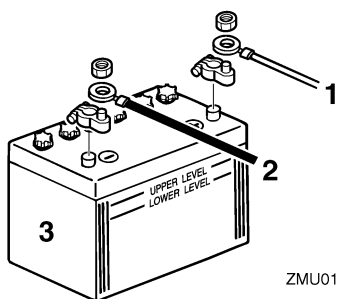
ein.

GCM01121

ACHTUNG:

- Vergewissern Sie sich, dass der Hauptschalter (an damit ausgestatteten Modellen) ausgeschaltet "OFF" (Aus) ist, ehe Sie an der Batterie arbeiten.
- Das Verpolen der Batteriekabel beschädigt die elektrischen Teile.
- Wenn Sie die Batterie einbauen, schließen Sie das rote Kabel zuerst an, und wenn Sie die Batterie entfernen, klemmen Sie das schwarze Kabel zuerst ab. Ansonsten können die elektrischen Teile beschädigt werden.
- Die elektrischen Kontakte der Batterie und der Kabel müssen gereinigt und ordnungsgemäß angeschlossen werden, weil die Batterie den Motor sonst nicht startet.

Schließen Sie zuerst das ROTE Kabel am POSITIVEN (+) Batteriepol und dann das SCHWARZE Kabel am NEGATIVEN (-) Batteriepol an.



ZMU01811

1. Rotes Kabel
2. Schwarzes Kabel
3. Batterie

GMU29370

Abklemmen der Batterie

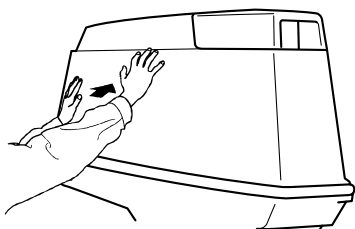
Lösen Sie zuerst das SCHWARZE Kabel

von der NEGATIVEN (-) Batterieklemme und dann das ROTE Kabel von der POSITIVEN (+) Batterieklemme ab.

GMU29390

Überprüfung der Motorhaube

Überprüfen Sie die Motorhaube auf festen Sitz, indem Sie mit beiden Händen dagegen drückt. Erweist sie sich als lose, sollten Sie die Reparatur von Ihrem Yamaha-Händler durchführen lassen.



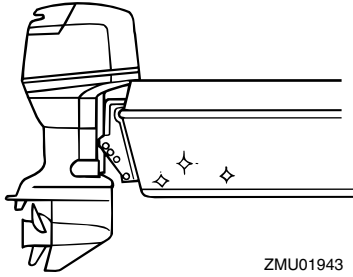
ZMU04678

GMU29400

Beschichtung des Bootsboden

Ein sauberer Bootskörper erhöht die Leistung des Bootes. Halten Sie den Bootsboden möglichst frei von Algen- und Muschelbewuchs. Soweit erforderlich kann der Bootsboden mit Anti-Foulingfarbe gestrichen werden, die für Ihre Region zum Hemmen des Algen- und Muschelbewuchses zugelassen ist.

Verwenden Sie keine Anti-Foulingfarbe, die Kupfer oder Graphit enthält. Diese Farben können eine raschere Korrosion des Motors verursachen.



ZMU01943

Störungssuche

Ein Problem mit dem Kraftstoff, der Kompression oder dem Zündsystem kann das Starten erschweren, eine Leistungseinbuße oder sonstige Probleme bewirken. Dieser Abschnitt beschreibt die grundsätzlichen Überprüfungen und die möglichen Abhilfemaßnahmen. Er bezieht sich auf alle Yamaha-Außenbordmotoren, und manche Einzelheiten können unter Umständen nicht auf Ihr Modell übertragen werden.

Wenn Ihr Außenbordmotor einer Reparatur unterzogen werden muss, bringen Sie ihn zu Ihrem Yamaha-Händler.

Blinkt die Warnanzeige, sollten Sie sich an Ihren Yamaha-Händler wenden.

Der Starter funktioniert nicht.

F. Ist die Batteriekapazität schwach oder niedrig?

A. Zustand der Batterie überprüfen. Eine Batterie mit der empfohlenen Kapazität verwenden.

F. Sind die Anschlüsse der Batterie lose oder korrodiert?

A. Batteriekabel festziehen und Batteriepole säubern.

F. Ist die Sicherung des elektrischen Startrelais oder der elektrischen Schaltung durchgebrannt?

A. Ursache der elektrischen Überbelastung ermitteln und beheben. Die Sicherung durch eine Sicherung mit der richtigen Amperezahl ersetzen.

F. Sind die Starterkomponenten fehlerhaft?

A. Von einem Yamaha-Händler in Stand setzen lassen.

F. Ist der Schalthebel im Getrieberad?

A. Auf Neutral umschalten.

Der Motor startet nicht (aber der Starter funktioniert).

F. Ist der Kraftstofftank leer?

A. Den Tank mit sauberem, frischem Kraftstoff füllen.

F. Ist der Kraftstoff verschmutzt oder abgestanden?

A. Den Tank mit sauberem, frischem Kraftstoff füllen.

F. Ist der Kraftstofffilter verstopft?

A. Filter reinigen oder ersetzen.

F. Ist der Startvorgang nicht ordnungsgemäß?

A. Siehe Seite 24.

F. Funktionierte die Kraftstoffpumpe nicht richtig?

A. Von einem Yamaha-Händler in Stand setzen lassen.

F. Ist eine Zündkerze verschmutzt oder ist es eine Zündkerze falschen Typs?

A. Zündkerze(n) überprüfen. Reinigen oder durch empfohlenen Typ ersetzen.

F. Sitzt ein Zündkerzenstecker nicht richtig?

A. Überprüfen und die Kappe(n) ersetzen.

F. Ist die Zündverkabelung beschädigt oder schlecht angeschlossen.

A. Kabel auf Abnutzung oder Bruchstellen prüfen. Alle losen Verbindungen festziehen. Abgenutzte oder gebrochene Kabel ersetzen.

F. Sind Teile der Zündung fehlerhaft?

A. Von einem Yamaha-Händler in Stand setzen lassen.

F. Ist das Motor-Stoppsschalter-Taljereep nicht befestigt?

A. Das Taljereep befestigen.

F. Sind interne Teile des Motors beschädigt?

A. Von einem Yamaha-Händler in Stand setzen lassen.

Der Leerlauf ist ungleichmäßig oder der Motor würgt ab.

F. Ist eine Zündkerze verschmutzt oder ist es eine Zündkerze falschen Typs?

A. Zündkerze(n) überprüfen. Reinigen oder durch empfohlenen Typ ersetzen.

F. Ist die Kraftstoffanlage verstopft?

A. Kraftstoffanlage auf zusammengedrückte oder geknickte Kraftstoffleitung oder sonstige Behinderungen in der Kraftstoffanlage prüfen.

F. Ist der Kraftstoff verschmutzt oder abgestanden?

A. Den Tank mit sauberem, frischem Kraftstoff füllen.

F. Ist der Kraftstofffilter verstopft?

A. Filter reinigen oder ersetzen.

F. Sind Teile der Zündung ausgefallen?

A. Von einem Yamaha-Händler in Stand setzen lassen.

F. Wurde das Warnsystem aktiviert?

A. Ursachen der Warnung bestimmen und korrigieren.

F. Ist der Elektrodenabstand falsch?

A. Überprüfen und den technischen Daten entsprechend einstellen.

F. Ist die Zündverkabelung beschädigt oder schlecht angeschlossen.

A. Kabel auf Abnutzung oder Bruchstellen prüfen. Alle losen Verbindungen festziehen. Abgenutzte oder gebrochene Kabel ersetzen.

F. Wird nicht das spezifizierte Motoröl verwendet?

A. Öl überprüfen und wie spezifiziert ersetzen.

F. Ist der Thermostat fehlerhaft oder verstopft?

A. Von einem Yamaha-Händler in Stand setzen lassen.

F. Sind die Vergasereinstellungen nicht ordnungsgemäß?

A. Von einem Yamaha-Händler in Stand setzen lassen.

F. Ist die Kraftstoffpumpe beschädigt?

A. Von einem Yamaha-Händler in Stand setzen lassen.

F. Ist die Entlüftungsschraube am Kraftstofftank geschlossen?

A. Die Entlüftungsschraube öffnen.

F. Ist der Chokeknopf herausgezogen?

A. Zurück in die Grundposition stellen.

F. Ist der Motorwinkel zu hoch?

A. Zurück in normale Betriebsposition stellen.

Fehlerbehebung

F. Ist der Vergaser verstopft?

A. Von einem Yamaha-Händler in Stand setzen lassen.

F. Ist das Kraftstoff-Anschlussstück nicht ordnungsgemäß?

A. Richtig anschließen.

F. Ist die Einstellung der Drosselklappe nicht ordnungsgemäß?

A. Von einem Yamaha-Händler in Stand setzen lassen.

F. Ist das Batteriekabel abgeklemmt?

A. Sicher anschließen.

Der Warnsummer ertönt oder die Warnlampe leuchtet.

F. Ist das Kühlsystem verstopft?

A. Wassereinlass auf Behinderung überprüfen.

F. Ist der Motorölstand niedrig?

A. Den Öltank mit spezifiziertem Motoröl füllen.

F. Ist der Hitzebereich der Zündkerze nicht ordnungsgemäß?

A. Zündkerze überprüfen und durch empfohlenen Typ ersetzen.

F. Wird nicht das spezifizierte Motoröl verwendet?

A. Öl überprüfen und durch Öl des spezifizierten Typs ersetzen.

F. Ist das Motoröl verschmutzt oder verdorben?

A. Öl überprüfen und durch frisches Öl des spezifizierten Typs ersetzen.

F. Ist der Ölfilter verstopft?

A. Von einem Yamaha-Händler in Stand setzen lassen.

F. Funktioniert die Ölzuführungs-/einspritzpumpe fehlerhaft?

A. Von einem Yamaha-Händler in Stand setzen lassen.

F. Ist die Ladung auf dem Boot nicht richtig verteilt?

A. Die Ladung für eine gerade Gleitgeschwindigkeit gleichmäßig auf dem Boot verteilen.

F. Ist die Wasserpumpe oder der Thermostat fehlerhaft?

A. Von einem Yamaha-Händler in Stand setzen lassen.

F. Ist in der Kraftstofffiltertasche zu viel Wasser vorhanden?

A. Das Wasser aus der Filtertasche ablassen.

Motorleistungsverlust.

F. Ist der Propeller beschädigt?

A. Den Propeller reparieren oder ersetzen lassen.

F. Ist die Propellersteigung oder der -durchmesser nicht ordnungsgemäß?

A. Richtigen Propeller zum Betreiben des Außenbordmotors im empfohlenen Drehzahlbereich (U/min) verwenden.

F. Ist der Trimmwinkel nicht ordnungsgemäß?

A. Trimmwinkel im Hinblick auf den effizientesten Betrieb einstellen.

F. Ist der Motor in der falschen Höhe am Spiegel montiert?

A. Motor auf richtige Spiegelhöhe einstellen lassen.

F. Wurde das Warnsystem aktiviert?

A. Ursachen der Warnung bestimmen und Abhilfe schaffen.

F. Ist das Boot durch Algen- oder Muschelbewuchs verschmutzt?

A. Den Bootsboden reinigen.

F. Ist eine Zündkerze verschmutzt oder ist es eine Zündkerze falschen Typs?

A. Zündkerze(n) überprüfen. Reinigen oder durch eine Zündkerze empfohlenen Typs ersetzen.

F. Sind Wasserpflanzen oder anderes Fremdmaterial um das Getriebegehäuse gewickelt?

A. Fremdstoffe entfernen und Unterwasserteil säubern.

F. Ist die Kraftstoffanlage verstopft?

A. Kraftstoffanlage auf zusammengedrückte oder geknickte Kraftstoffleitung oder sonstige Behinderungen in der Kraftstoffanlage prüfen.

F. Ist der Kraftstofffilter verstopft?

A. Filter reinigen oder ersetzen.

F. Ist der Kraftstoff verschmutzt oder abgestanden?

A. Den Tank mit sauberem, frischem Kraftstoff füllen.

F. Ist der Elektrodenabstand falsch?

A. Überprüfen und den technischen Daten

entsprechend einstellen.

F. Ist die Zündverkabelung beschädigt oder schlecht angeschlossen?

A. Kabel auf Abnutzung oder Bruchstellen prüfen. Alle losen Verbindungen festziehen. Abgenutzte oder gebrochene Kabel ersetzen.

F. Liegt eine Fehlfunktion von elektrischen Teilen vor?

A. Von einem Yamaha-Händler in Stand setzen lassen.

F. Wurde nicht der vorgesehene Kraftstoff verwendet?

A. Ersetzen Sie den Kraftstoff durch den vorgesehenen Typ.

F. Wird nicht das spezifizierte Motoröl verwendet?

A. Öl überprüfen und durch Öl des spezifizierten Typs ersetzen.

F. Ist der Thermostat fehlerhaft oder verstopft?

A. Von einem Yamaha-Händler in Stand setzen lassen.

F. Ist die Entlüftungsschraube geschlossen?

A. Die Entlüftungsschraube öffnen.

F. Ist die Kraftstoffpumpe beschädigt?

A. Von einem Yamaha-Händler in Stand setzen lassen.

F. Ist das Kraftstoff-Anschlussstück nicht ordnungsgemäß?

A. Richtig anschließen.

F. Ist der Hitzebereich der Zündkerze nicht

Fehlerbehebung

ordnungsgemäß?

A. Zündkerze überprüfen und durch eine Zündkerze des empfohlenen Typs ersetzen.

F. Ist der Antriebsriemen der Hochdruck-Kraftstoffpumpe gerissen?

A. Von einem Yamaha-Händler in Stand setzen lassen.

F. Reagiert der Motor nicht richtig auf die Schalthebel-Position?

A. Von einem Yamaha-Händler in Stand setzen lassen.

Der Motor vibriert übermäßig.

F. Ist der Propeller beschädigt?

A. Den Propeller reparieren oder ersetzen lassen.

F. Ist die Propellerwelle beschädigt?

A. Von einem Yamaha-Händler in Stand setzen lassen.

F. Sind Wasserpflanzen oder anderes Fremdmaterial um den Propeller gewickelt?

A. Propeller abbauen und reinigen.

F. Ist die Motorbefestigungsschraube lose?

A. Schraube festziehen.

F. Ist der Steuerungsdrehzapfen lose oder beschädigt?

A. Festziehen oder von einem Yamaha-Händler in Stand setzen lassen.

GMU29433

Vorübergehende Maßnahme im Notfall

GMU29440

Aufprallschäden

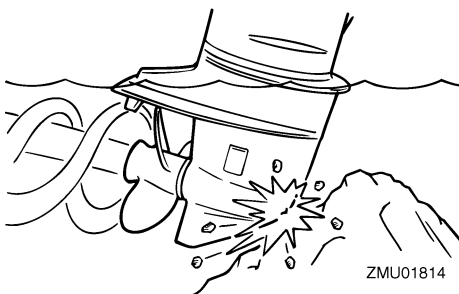
GWM00870



WARNUNG

Der Außenbordmotor kann bei einem Zusammenstoß im Betrieb oder beim Schleppen schwer beschädigt werden. Eine Beschädigung könnte die Betriebssicherheit des Außenbordmotors beeinträchtigen.

Prallt der Außenbordmotor gegen einen Gegenstand im Wasser, ist folgendes Verfahren zu beachten:



1. Stoppen Sie sofort den Motor.
2. Inspizieren Sie das Steuerungssystem und alle Komponenten sowie das Boot auf Schäden.
3. Kehren Sie unabhängig davon, ob Schäden bestimmt werden konnten oder nicht, langsam und vorsichtig zum nächsten Hafen zurück.
4. Lassen Sie einen Yamaha-Händler den Außenbordmotor inspizieren, bevor Sie ihn wieder in Betrieb setzen.

GMU29480

Austausch der Sicherung

Falls die Sicherung an einem Modell mit Elektrostarter durchgebrannt ist, entfernen

Sie die Abdeckung der elektrischen Schaltung, öffnen Sie den Sicherungshalter und ersetzen Sie die Sicherung durch eine neue mit der richtigen Ampereleistung.

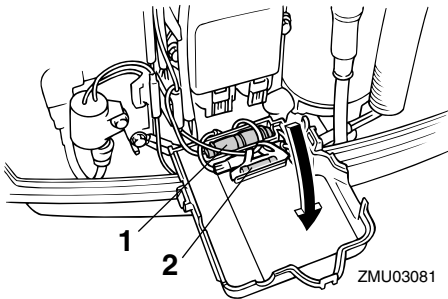
GWM00630

WARNUNG

Vergewissern Sie sich, dass die vorgeschriebene Sicherung eingesetzt wird. Eine falsche Sicherung oder ein Stück Draht könnten eine übermäßige Stromzufuhr ermöglichen. Dadurch könnte die elektrische Anlage beschädigt werden und eine Feuergefahr entstehen.

HINWEIS:

Wenden Sie sich an Ihren Yamaha-Händler, falls die neue Sicherung sofort wieder durchbrennt.



1. Sicherungshalter
2. Sicherung (20 A)

GMU29532

Der Starter funktioniert nicht

Wenn der Startermechanismus nicht funktioniert (der Motor kann mit dem Starter nicht angelassen werden), können Sie den Motor auch mit einer Not-Reißleine manuell starten.

GWM01021

WARNUNG

- Bedienen Sie sich dieses Verfahrens

nur im Notfall und zur Rückfahrt in den Hafen zwecks Reparatur.

- Wird das Notfall-Starterseil zum Starten des Motors verwendet, funktioniert die Startverhinderung bei eingelegtem Gang nicht. Vergewissern Sie sich, dass der Fernbedienungs-Schalthebel auf Neutral geschaltet ist. Anderenfalls könnte sich das Boot unerwartet bewegen und so einen Unfall verursachen.
- Befestigen Sie während der Bedienung des Boots das Motor-Stoppsschalter-Taljereep an einer sicheren Stelle Ihrer Kleidung oder an Ihrem Arm oder Bein.
- Befestigen Sie das Taljereep nicht an einem Kleidungsstück, das sich losreißen könnte. Verlegen Sie das Taljereep nie so, dass es sich verwickeln und dadurch funktionsunfähig werden könnte.
- Vermeiden Sie während des Betriebes ein unabsichtliches Ziehen am Taljereep. Beim Verlust der Motorleistung geht ein Großteil der Kontrolle über die Steuerung verloren. Außerdem verliert das Boot ohne Motorleistung rasch an Fahrt. Dadurch könnten Fahrgäste und Gegenstände im Boot nach vorne geschleudert werden.
- Vergewissern Sie sich, dass niemand hinter Ihnen steht, wenn Sie am Starterseil ziehen. Die Leine könnte nach hinten peitschen und jemanden verletzen.
- Ein unbeaufsichtigt drehendes Schwungrad ist sehr gefährlich. Achten Sie beim Anlassen des Motors ist auf lose Kleidung und andere Gegenstände. Verwenden Sie das Notfall-Starterseil nur den Anweisungen entsprechend. Berühren Sie bei laufendem Motor niemals das Schwungrad oder andere drehende Teile. Bringen

Fehlerbehebung

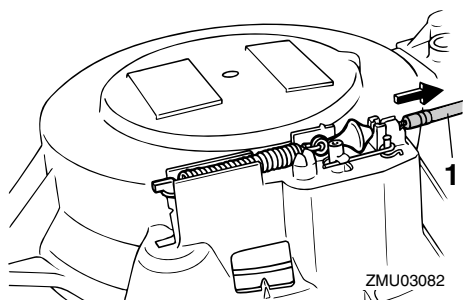
Sie bei laufendem Motor niemals den Startermechanismus oder die Haube an.

- Berühren Sie beim Starten oder Betreiben des Motors niemals die Zündspule, das Zündkerzenkabel, den Zündkerzenstecker oder sonstige elektrischen Teile. Es besteht sonst die Gefahr eines Stromschlags.

GMU29561

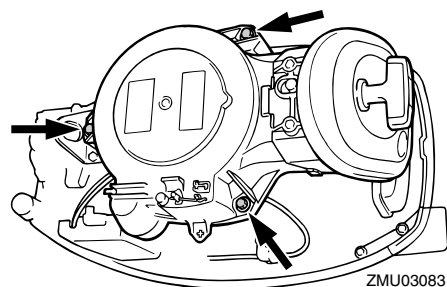
Notfallstart des Motors

1. Entfernen Sie die Motorhaube.
2. Entfernen Sie bei eingelegtem Gang das Kabel zur Startverhinderung vom Starter (falls damit ausgestattet).

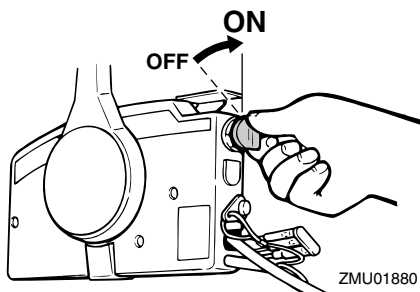
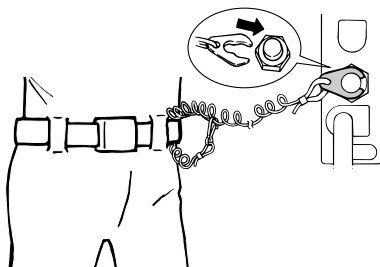
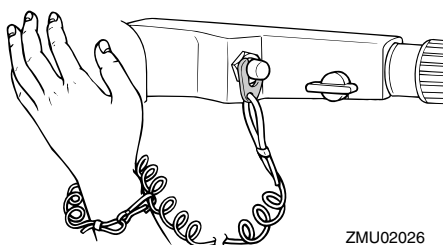


1. Kabel der Startverhinderung bei eingelegtem Gang

3. Nehmen Sie die Starter-/Schwungrad-Abdeckung ab, nachdem Sie die Schrauben entfernt haben.

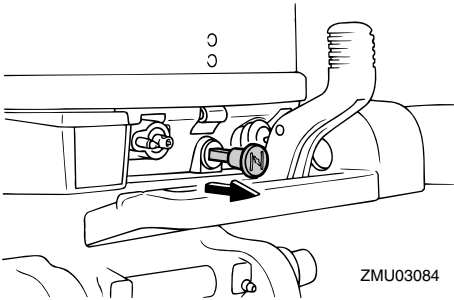


4. Bereiten Sie den Motor für das Starten vor. Weitere Informationen finden Sie auf Seite 24. Stellen Sie sicher, dass der Motor auf Neutral geschaltet ist und die Taljereep-Arretierungsplatte am Motor-Stoppsschalter angebracht ist. Der Hauptschalter (falls damit ausgestattet) muss auf "ON" (Ein) stehen.

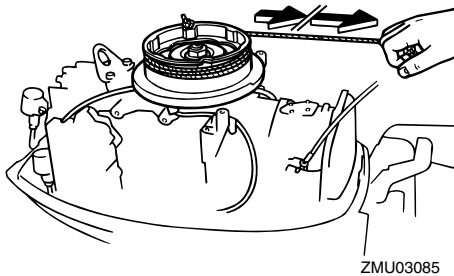


5. Falls ein Chokeknopf vorhanden ist, ziehen Sie diesen heraus, wenn die Maschine kalt ist. Schieben Sie nach dem

Starten des Motors während der Warm-
laufphase den Chokeyknopf allmählich in
seine Grundposition zurück.



6. Führen Sie das verknotete Ende der Not-Reißleine in die Aussparung im Schwungrad ein und wickeln Sie die Leine im Uhrzeigersinn eine bis zwei Umdrehungen um das Schwungrad.
7. Ziehen Sie die Leine dann zum Ankurbeln mit einem kräftigen Zug gerade heraus, um den Motor zu starten. Wiederholen Sie dies, falls erforderlich.



GMU29760

Behandlung abgesoffener Motoren

Ein abgesoffener Außenbordmotor ist sofort zum Yamaha-Händler zu bringen. Die Korrosion setzt sonst nämlich fast unverzüglich ein.

Falls Sie den Außenbordmotor nicht sofort

zu einem Yamaha-Händler bringen können, sollten Sie das folgende Verfahren zum Minimieren des Schadens am Motor befolgen:

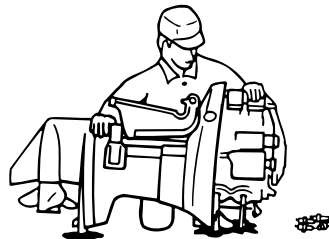
GMU29771

Verfahren

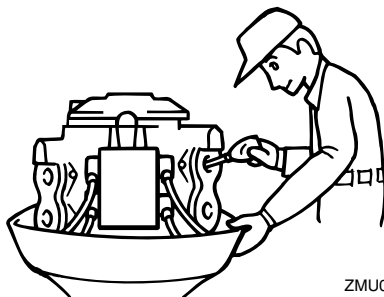
1. Waschen Sie Schlamm, Salz, Seetang usw. mit Frischwasser ab.



2. Entfernen Sie die Zündkerze(n) und drehen Sie die Öffnungen der Zündkerzen nach unten, damit eventuelle Wasser-, Schlamm- oder Schmutzansammlungen auslaufen können.



3. Lassen Sie den Kraftstoff aus dem Vergaser, dem Kraftstofffilter und der Kraftstoffleitung ab.
4. Geben Sie während des Anlassens mit dem Handstarter oder mit dem Notfall-Starterseil Sprühöl oder Motoröl durch den Vergaser und die Zündkerzenbohrungen zu.



ZMU01911


5. Bringen Sie den Außenbordmotor so bald wie möglich zu einem Yamaha-Händler.

GCM00400

ACHTUNG:

Versuchen Sie nicht, den Außenbordmotor laufen zu lassen, bevor er nicht vollständig inspiziert wurde.



Gedruckt in Japan
April 2006–0.1 × 1 

Gedruckt auf Altpapier