

**F8C
FT8D**

ÄGARENS VERKSTADSHANDBOK

▲ Läs igenom denna handbok noga innan du använder utombordsmotorn.

60R-F8199-86-M0

Läs igenom denna handbok noga innan du använder utombordsmotorn. Förvara handboken ombord i en vattentät påse när du är ute med båten. Handboken ska följa med utombordsmotorn vid försäljning.


Viktig handboksinformation

MMU25107

Till ägaren

Tack för att du har valt en utombordsmotor från Yamaha. Ägarens verkstadshandbok innehåller den information du behöver för rätt användning, underhåll och vård. Om du tillgodogör dig dessa enkla anvisningar kommer du att få mycket stor glädje av din nya Yamaha-motor. Kontakta gärna din Yamaha-återförsäljare vid frågor om användning eller underhåll av utombordsmotorn.

I denna ägarens verkstadshandbok markeras särskilt viktiga upplysningar enligt nedan.

 : Denna symbol markerar säkerhetsvarningar. Den varnar för potentiella risker för personskada. Följ alla anvisningar som markeras av denna symbol, för att undvika risk för personskada eller dödsfall.

MWM00781

WARNING

WARNING indikerar en risksituation som, om den inte undviks, kan medföra dödsfall eller allvarlig personskada.

MCM00701

FÖRSIKTIGT

FÖRSIKTIGT betyder att du måste vidta särskilda försiktighetsåtgärder för att undvika skador på utombordsmotorn eller annan egendom.

OBS:

OBS innebär viktiga upplysningar som underlättar eller förklarar de olika åtgärderna.

Yamaha strävar ständigt efter att bli bättre inom både produktutformning och kvalitet. Eftersom denna handbok innehåller den mest aktuella produktinformationen vid tiden för tryckningen, kan det därför förekomma mindre avvikelser mellan din motor och de

motorer som beskrivs här. Fråga gärna din Yamaha-återförsäljare om du undrar över något i denna verkstadshandbok.

För att säkerställa lång produktlivslängd rekommenderar Yamaha att du använder produkten och utför angivet periodiskt underhåll genom att följa anvisningarna i ägarens verkstadshandbok. Skador som uppkommer till följd av uraktlåtenhet att följa dessa anvisningar omfattas inte av garantin.

I vissa länder finns lagar eller förordningar som begränsar användarens rätt att föra ut produkten ur det land där den anskaffades, och det kan vara omöjligt att registrera produkten i destinationslandet. Vidare kanske inte garantin gäller i vissa regioner. Be återförsäljaren du köpte produkten av om information om du vill ta produkten till ett annat land.

Om produkten köpts begagnad, konsultera närmaste återförsäljare för ny kundregistrering och för att få del av angivna tjänster.

OBS:

Som utgångspunkt för beskrivningar och förklaringar används F8CMH, FT8DMH, FT8DE, FT8DEP med standardtillbehör. Därför omfattar verkstadshandboken vissa poster som kanske inte berör alla motormodeller.

MMU25141

F8C, FT8D
ÄGARENS VERKSTADSHANDBOK
©2010 från Yamaha Motor Co., Ltd.
Första Utgåva, mars 2010
Med ensamrätt.
Eftertryck eller obehörig användning
utan skriftligt medgivande av
Yamaha Motor Co., Ltd.
är uttryckligen förbjudet
Tryckt i Frankrike

Innehåll

Säkerhetsinformation	1	Val av propeller	13
Säkerhet för		Skydd mot start med ilagd	
utombordsmotorer	1	växel	13
Propeller	1	Motoroljekrav	13
Roterande delar	1	Bränslekrav	14
Varma delar	1	Bensin	14
Elektriska stötar	1	Grumligt eller surt vatten	14
Motordriven uppveckling	1	Rötsäker färg	14
Motorfrånskiljarlina	1	Krav vid avfallshantering av	
Bensin	1	motor	14
Exponering för och spill av		Nödutrustning	14
bensin	2	Information om	
Kolmonoxid	2	avgasreningskrav	15
Modificeringar	2	SAV-modeller	15
Båtsäkerhet	2	Komponenter	16
Alkohol och droger	2	Komponentskiss	16
Flytanordningar	2	Bränsletank	17
Människor i vattnet	2	Bränsleanslutning	18
Passagerare	2	Bränslemätare	18
Överlast	2	Tanklock	18
Undvik kollisioner	3	Luftningsskruv	18
Väder	3	Fjärrkontrollsdosa	18
Passagerarutbildning	3	Fjärrkontrollens styrspak	18
Publikationer om båtsäkerhet	3	Frilägeslås	19
Lagar och förordningar	3	Frilägesgasspak	19
Allmän information	4	Chokeknapp	19
ID-nummer	4	Rorkultshandtag	19
Utombordsmotorns		Växelspak	19
serienummer	4	Gasreglage	20
Nyckelnummer	4	Gasindikator	20
EG-försäkran om		Justeranordning för gasreglagets	
överensstämmelse	4	friktion	20
CE-märkning	5	Motorfrånskiljarlina med klämma	21
Läs handböcker och dekaler	6	Motorns stoppknapp	22
Varningsdekaler	6	Utdragbar chokeknapp	22
Specifikationer och krav	10	Manuellt starthandtag	22
Specifikationer	10	Huvudströmbrytare	22
Installationskrav	12	Uppvickningsknapp	22
Båtens effektklassning	12	Styrfriktionsinställning	23
Montering av motor	12	Trimstång (uppvickningsstift)	23
Fjärrkontrollkrav	12	Uppvickningslåsmekanism	23
Batterikrav	12	Uppvickningsstödratt	24
Batterispecifikationer	12	Uppvickningsstödfäste	24
Montering av batteri	12	Uppvickningsenhet	24

Motorhuvens låsspak (uppdragningsstyp)	25	Kontroller när motorn	
Spolanordning	25	varmkörts	41
Varningsindikator	25	Växla	41
Instrument och indikatorer	26	Stoppbrytare	41
Indikatorer	26	Växla	42
Varningsindikator för lågt oljetryck	26	Stoppa båten	43
Motorstyrssystem	27	Stoppa motorn	44
Varningssystem	27	Gör så här	44
Varning för lågt oljetryck	27	Gör så här	44
Installation	28	Trimning av utombordsmotor	45
Installation	28	Justera trimvinkel (modeller med manuell uppveckning)	45
Montera utombordsmotorn	28	Justera trimvinkel (modeller med uppveckning)	46
Fästa utombordsmotorn	29	Justera båttrimning	46
Drift	31	Vicka upp och ned	47
Första användningen	31	Vicka upp så här (modeller med manuell uppveckning)	48
Fyll på motorolja	31	Vicka upp så här (modeller med motordriven uppveckning)	49
Inkörning av motor	31	Vicka ned så här (modeller med manuell uppveckning)	49
Lär känna din båt	31	Vicka ned så här (modeller med motordriven uppveckning)	50
Kontroller före motorstart	31	Grunt vatten	50
Bränslenivå	31	Köra i grunt vatten (modeller med manuell uppveckning)	50
Ta bort den övre motorhuvan	32	Modeller med motordriven uppveckning	52
Bränslesystem	32	Körning under andra förhållanden	52
Reglage	32	Underhåll	53
Motorfrånskiljarlina	32	Transportera och förvara	
Motorolja	33	utombordsmotorn	53
Motor	33	Modeller med	
Spolanordning	34	fästskruvsmontering	53
Montera den övre motorhuvan	34	Förvara utombordsmotorn	54
Kontrollera systemet för motordriven uppveckning	34	Gör så här	54
Batteri	35	Smörjning	55
Bränslepåfyllning	35	Spola motorenheten	55
Använda motorn	36	Rengöra utombordsmotorn	56
Pumpning av bränsle (bärbar tank)	36	Kontrollera utombordsmotorns målade ytor	56
Starta motorn	37	Periodiskt underhåll	56
Kontroller efter motorstart	41	Reservdelar	57
Kylvatten	41		
Värma upp motorn	41		
Modeller med manuell eller elektrisk start	41		

Innehåll

Krävande driftförhållanden	57
Underhållsschema 1	58
Underhållsschema 2	60
Infettning	61
Rengöra och justera tändstift	63
Kontrollera bränslefiltret	63
Kontrollera tomgångsvarvtalet	64
Byta motorolja	64
Kontrollera kablar och anslutningar	66
Kontroller av propeller	66
Ta bort propellern	66
Montera propellern	67
Byta växellådsolja	68
Rengöra bränsletanken	69
Undersöka och byta anod/ anoder	70
Kontrollera batteriet (för modeller med elstart)	71
Koppla in batteriet	71
Koppla bort batteriet	72
Felavhjälpning	73
Felsökning	73
Tillfälliga åtgärder i nödsituationer	76
Krockskada	76
Byte av säkring	77
Uppvickningen fungerar inte	77
Startanordningen fungerar inte	77
Nödstarta motorn	78
Motorn fungerar inte	79
Nöd drift av motor	79
Behandling av motor som hamnat helt under vattnet	79

MMU33622

Säkerhet för utombordsmotorer

Beakta alltid dessa säkerhetsåtgärder.

MMU36501

Propeller

Kontakt med propellern kan orsaka personskada eller dödsfall. Propellern kan röra sig även i friläge, och propellerns skarpa kanter kan orsaka skärskador även när den står stilla.

- Stäng av motorn om det finns någon i vatten i närheten av båten.
- Se till att propellerbladen är utom räckhåll för alla personer, även när motorn är avstängd.

MMU33630

Roterande delar

Händer, fötter, hår, smycken, kläder, flytanordningsremmar etc. kan fastna i motorns roterande delar, vilket kan orsaka allvarlig personskada eller dödsfall.

Den övre motorhuvu ska alltid vara på, när så är möjligt. Lyft inte av eller lägg tillbaka motorhuvu medan motorn är igång.

Följ alltid de specifika instruktionerna i handboken för att köra motorn utan motorhuv. Håll händer, fötter, hår, smycken, kläder, flytanordningsremmar etc. borta från exponerade rörliga delar.

MMU33640

Varma delar

Under och efter körning är motorns delar så varma att de kan orsaka brännskador. Undvik att röra vid delar under den övre motorhuvu förrän motorn svalnat.

MMU33650

Elektriska stötar

Rör inte vid elektriska delar när du startar eller använder motorn. De kan orsaka elektriska stötar, som kan vara livsfarliga.

MMU34790

Motordriven uppveckling

Kroppsdelar kan komma i kläm mellan motor och fästbygeln när motorn trimmas eller vickas. Håll alltid kroppsdelar borta från detta område. Kontrollera att ingen befinner sig i området när du använder uppvecklingsmekanismen.

Uppvecklingsknapparna fungerar även när huvudströmbrytaren är frånslagen. Håll människor borta från knapparna vid arbete på och kring motorn.

Gå aldrig under växelhuset när motorn är uppvecklad, även om uppvecklingsstödspaken eller -ratten är låst. Om utombordsmotorn skulle falla, kan den vålla allvarliga skador.

MMU33671

Motorfrånskiljarlina

Fäst motorfrånskiljarens lina så att motorn stannar om föraren faller över bord eller lämnar rodret. Därmed undviker man att båten lämnar området för motor och lämnar personer i sjönöd, eller att den kör på personer eller föremål.

Motorfrånskiljarens lina ska vara fäst på ett säkert ställe på kläderna, armen eller benet under gång. Lossa den inte för att lämna rodret när båten rör sig. Fäst inte linan på kläder som kan slitas av och dra den inte så att den kan trassla in sig och därmed inte fungera.

Dra inte linan så att det finns risk att den dras ut av misstag. Om linan dras ut under gång stannar motorn och du förlorar det mesta av styrförmågan. Båten kan tappa fart snabbt, så att människor och föremål kastas framåt.

MMU33810

Bensin

Bensin och bensinånga är mycket eldfarliga och kan explodera. Fyll på bränsle enligt anvisningarna på sidan 36 för att minska risken för brand och explosion.

Säkerhetsinformation

MMU33820

Exponering för och spill av bensin

Var försiktig så att du inte spiller ut bensin. Om du spiller bensin ska denna genastorkas upp med torra trasor. Avfallshandtera trasorna korrekt.

Tvätta dig omgående med tvål och vatten om du spiller bensin på huden. Byt kläder om du spiller bensin på dem.

Kontakta genast läkare om du sväljer bensin, andas in stora mängder bensinångor eller får bensin i ögonen. Hävter aldrig bensin genom att suga med munnen.

MMU33900

Kolmonoxid

Den här produkten släpper ut avgaser som innehåller kolmonoxid, en färg- och luktlös gas som kan orsaka hjärnskador eller dödsfall. Symptomen är illamående, yrsel och dåsighet. Håll styrhytt och kajuta väl ventilerade. Undvik att blockera avgasutsläpp.

MMU33780

Modifieringar

Försök inte modifiera utombordsmotorn. Modifiering av utombordsmotorn kan försämra säkerhet och tillförlitlighet och göra utombordsmotorn farlig eller olaglig att använda.

MMU33740

Båtsäkerhet

Det här avsnittet innehåller några av de många viktiga säkerhetsåtgärder du bör beakta i och kring båten.

MMU33710

Alkohol och droger

Använd aldrig båten med alkohol eller droger i kroppen. Berusning/drogpåverkan är en av de vanligaste bidragande orsakerna till båtolyckor med dödlig utgång.

MMU33720

Flytanordningar

Se till att det finns godkända flytanordningar till alla ombord. Yamaha rekommenderar att du alltid använder flytanordning i båten. Åt-

minstone barn och icke simkunniga personer måste alltid använda flytanordningar. Alla ska använda flytanordningar under riskabla driftförhållanden.

MMU33731

Människor i vattnet

Var alltid uppmärksam på att det kan finnas personer i vattnet (simmare, vattenskidåkare, dykare) när motorn är igång. Om någon befinner sig i vattnet nära båten ska du lägga i friläge och stänga av motorn.

Håll dig borta från badplatser. Det kan vara svårt att se badande.

Propellern kan fortsätta att röra sig även när motorn är i friläge. Stäng av motorn om det finns någon i vattnet i närheten av båten.

MMU33751

Passagerare

Se båttillverkarens anvisningar för information om hur passagerarna bör placera sig runt om i båten, och kontrollera att samtliga passagerare befinner sig på rätt ställe innan du accelererar, samt vid manövrer med högre hastighet än tomgångshastighet. En person som står eller sitter på olämpligt ställe kan kastas runt i båten eller överbord till följd av vågor, svallvågor eller plötsliga riktningändringar. Varna passagerarna om du måste göra en oväntad manöver, även om de är korrekt placerade. Undvik alltid att studsas mot vågor eller svallvågor.

MMU33760

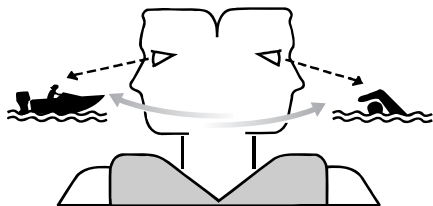
Överlast

Överlasta inte båten. Största tillåtna last och högsta antal passagerare anges på kapacitetsplåten. Du kan också fråga båttillverkaren. Kontrollera att lastens vikt är korrekt fördelad enligt båttillverkarens instruktioner. Överlast eller felaktig viktfördelning kan göra båten svårhanterlig och medföra olycka eller att båten kapsejsar eller sjunker.

MMU33772

Undvik kollisioner

Titta hela tiden efter människor, föremål och andra båtar. Var uppmärksam på förhållanden som begränsar sikten eller skymmer andra.



ZMU06025

Manövrera defensivt i säker hastighet och håll säkra avstånd till människor, föremål och andra båtar.

- Kör inte nära bakom andra båtar eller vattenskidåkare.
- Undvik tvära svängar och andra manövrer som kan göra det svårt för andra att undvika dig eller att förutse vart du är på väg.
- Undvik områden med föremål under vattenytan samt grunt vatten.
- Känn dina begränsningar och undvik aggressiva manövrer, för att minska risken för att du förlorar kontrollen, kastas ur båten eller kolliderar.
- Vidta åtgärder i god tid för att undvika kollision. Kom ihåg! Båtar har inga bromsar. Om du stänger av motorn eller stryper gasen kan styrförmågan försämrats. Om du inte är säker på att båten hinner stanna innan den kör på något föremål, gasar du och styr båten i en annan riktning.

MMU33790

Väder

Håll dig underrättad om vädret. Kontrollera väderprognosen innan du ger dig ut i båten.

Undvik att färdas med båt om det finns risk för dåligt väder.

MMU33880

Passagerarutbildning

Se till att minst en passagerare vet hur man hanterar båten, för den händelse en nödsituation skulle uppstå.

MMU33890

Publikationer om båtsäkerhet

Håll dig underrättad om båtsäkerhet. Ytterligare publikationer och information kan erhållas från flera olika organisationer.

MMU33600

Lagar och förordningar

Ta reda på gällande sjölagar och -bestämmelser där du färdas med båt och följ dessa. Olika regler gäller på olika platser, men de överensstämmer i grunden med internationella sjöregler.

Allmän information

MMU25171

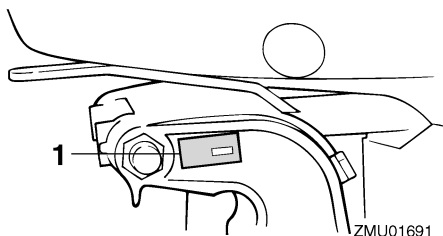
ID-nummer

MMU25183

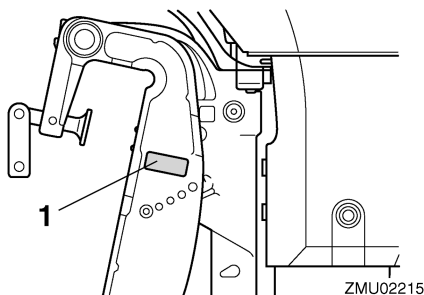
Utombordsmotorns serienummer

Utombordsmotorns serienummer är instämplat på den dekal som sitter fäst på fästbygelns babordsida.

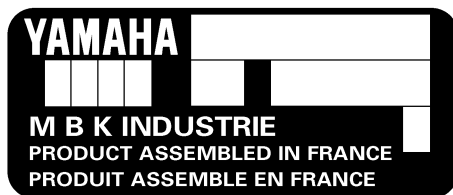
Anteckna utombordsmotorns serienummer i avsedda fält för att underlätta vid beställning av reservdelar från din Yamaha-återförsäljare eller som referens om din utombordsmotor skulle bli stulen.



1. Placering av utombordsmotorns serienummer



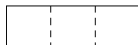
1. Placering av utombordsmotorns serienummer



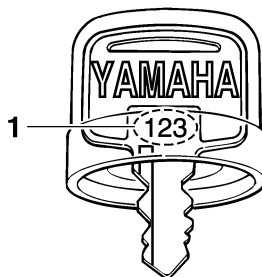
MMU25191

Nyckelnummer

Om motorn är försedd med en huvudströmbrytare med nyckel, är nyckelns ID-nummer instämplat på nyckeln enligt bilden. Anteckna detta nummer i det avsedda fältet som referens om du behöver en ny nyckel.



ZMU01693



1. Nyckelnummer

MMU37290

EG-försäkran om överensstämmelse

Denna utombordsmotor uppfyller delvis Europaparlamentets direktiv om maskinell utrustning.

Med varje utombordsmotor som uppfyller direktiven bifogas en EG-försäkran om överensstämmelse. EG-försäkran om överensstämmelse innehåller följande information;

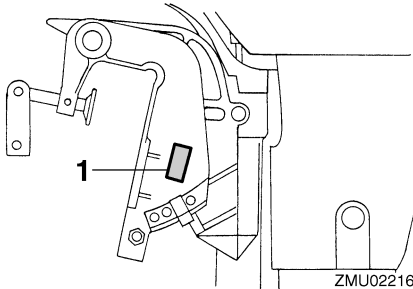
- Motortillverkarens namn

- Modellnamn
- Modellens produktkod (godkänd modell-beteckning)
- Kod för direktiv som uppfylls

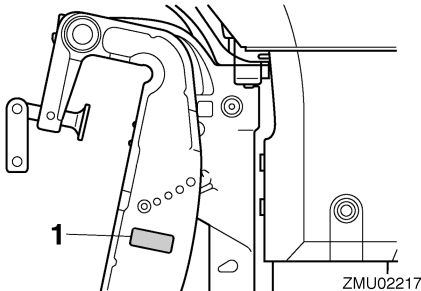
MMU25203

CE-märkning

Utombordsmotorer med denna "CE"-märkning uppfyller följande direktiv: 98/37/EG, 94/25/EG, 2003/44/EG och 2004/108/EG.



1. Placering av CE-märkning



1. Placering av CE-märkning



ZMU06304

Allmän information

MMU33522

Läs handböcker och dekaler

Innan du använder eller utför arbeten på utombordsmotorn:

- Läs den här handboken.
- Läs alla handböcker som medföljer båten.
- Läs alla dekaler på utombordsmotorn och båten.

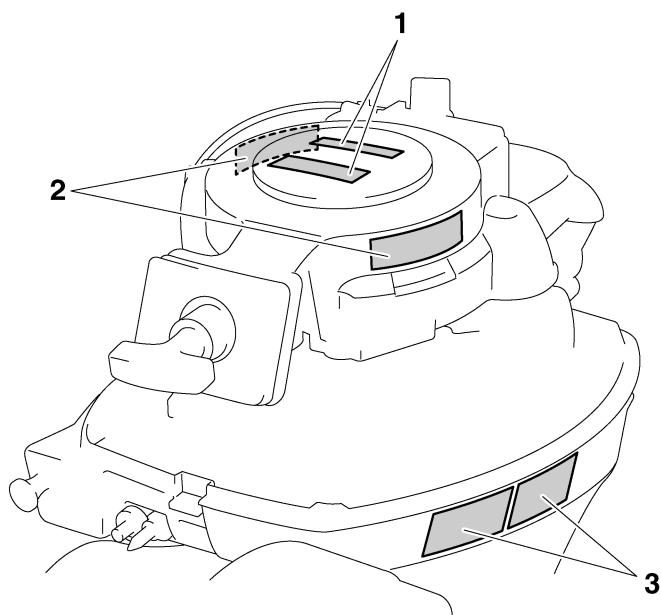
Kontakta din Yamaha-återförsäljare om du behöver mer information.

MMU33832

Varningsdekaler

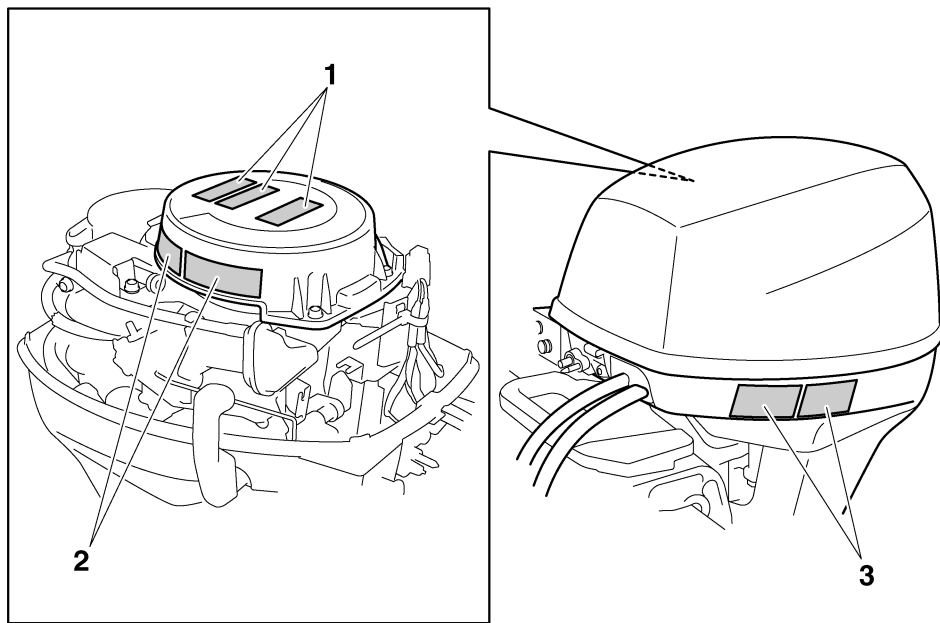
Om dessa dekaler är skadade eller saknas, ber du din Yamaha-återförsäljare om nya.

F8CMH, FT8DMH



ZMU05786

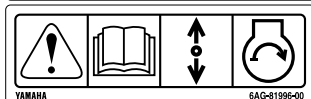
FT8DE, FT8DEP



ZMU05788

Allmän information

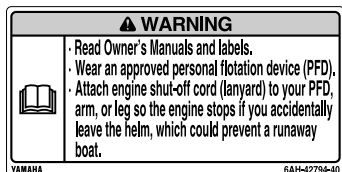
1



2



3



ZMU05706

MMU33912

Dekalernas innehåll

Varningsdekalerna ovan har nedanstående betydelse.

1

MWM01691



Det finns ingen anordning för skydd mot start med ilagd växel vid nödstart. Kontrollera att friläget är ilagt innan motorn startas.

2

MWM01681



- Håll händer, hår och kläder borta från roterande delar när motorn är igång.
- Rör aldrig vid eller demontera elektriska delar vid start eller körning.

3

MWM01671



- Läs i ägarens verkstadshandbok och se på dekalerna.
- Bär en godkänd flytanordning.
- Fäst motorfrånskiljarens lina på flytanordningen, armen eller benet, så att motorn stoppas om du skulle komma att lämna rodet, vilket skulle kunna förhindra att båten skenar.

Allmän information

MMU33843

Symboler

Symbolernas innebörd beskrivs nedan.

Försiktigt/Varning



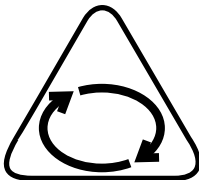
ZMU05696

Läs Ägarens verkstadshandbok



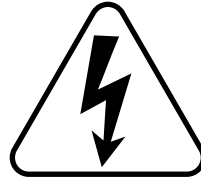
ZMU05664

Fara till följd av kontinuerlig rotation



ZMU05665

Elfara



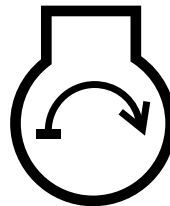
ZMU05666

Manöverriktning för fjärrkontrollens styrspak/
växelspak, båda riktningarna



ZMU05667

Motorstart/runtdragning av motor



ZMU05668

Specifikationer och krav

MMU34520

Specifikationer

OBS:

“(AL)” i specifikationerna nedan anges det numeriska värdet för den monterade aluminiumpropellern.

På motsvarande sätt anger “(SUS)” värdet för monterad propeller av rostfritt stål och “(PL)” för monterad propeller av plast.

OBS:

“*” betyder: välj motorolja utifrån tabellen över motoroljor. För ytterligare information, se sidan 13.

MMU2821J

Mått:

Total längd:

- F8CMH 927 mm (36.5 in)
- FT8DE 552 mm (21.7 in)
- FT8DEP 552 mm (21.7 in)
- FT8DMH 1038 mm (40.9 in)

Total bredd:

- F8CMH 375 mm (14.8 in)
- FT8DE 331 mm (13.0 in)
- FT8DEP 370 mm (14.6 in)
- FT8DMH 358 mm (14.1 in)

Total höjd S:

- F8CMH 998 mm (39.3 in)

Total höjd L:

- F8CMH 1125 mm (44.3 in)
- FT8DE 1186 mm (46.7 in)
- FT8DEP 1186 mm (46.7 in)
- FT8DMH 1186 mm (46.7 in)

Total höjd X:

- FT8DE 1255 mm (49.4 in)
- FT8DEP 1255 mm (49.4 in)
- FT8DMH 1255 mm (49.4 in)

Rigghöjd S:

- F8CMH 435 mm (17.1 in)

Rigghöjd L:

- F8CMH 562 mm (22.1 in)
- FT8DE 557 mm (21.9 in)
- FT8DEP 557 mm (21.9 in)
- FT8DMH 557 mm (21.9 in)

Rigghöjd X:

- FT8DE 625 mm (24.6 in)
- FT8DEP 625 mm (24.6 in)
- FT8DMH 625 mm (24.6 in)

Vikt (AL) S:

- F8CMH 38.0 kg (84 lb)

Vikt (AL) L:

- F8CMH 39.0 kg (86 lb)
- FT8DE 45.0 kg (99 lb)
- FT8DEP 49.0 kg (108 lb)
- FT8DMH 44.0 kg (97 lb)

Vikt (AL) X:

- FT8DE 46.0 kg (101 lb)
- FT8DEP 50.0 kg (110 lb)
- FT8DMH 45.0 kg (99 lb)

Prestanda:

Varvtal vid maximalt gaspådrag:

- 5000–6000 v/min

Maximal effekt:

- 5.9 kW vid 5500 v/min (8 hk vid 5500 v/min)

Tomgångsvarvtal (i friläge):

- 1050 ±50 v/min

Motor:

Typ:

- 4-takt L

Cylindervolym:

- 197.0 cm³

Cylinderdiameter × slag:

- 56.0 × 40.0 mm (2.20 × 1.57 in)

Tändsystem:

- CDI

Tändstift (NGK):

- BR6HS-10

Tändstiftsgap:

- 0.9–1.0 mm (0.035–0.039 in)

Specifikationer och krav

Styrssystem:

F8CMH Rorkult
FT8DE Reglagebox
FT8DEP Reglagebox
FT8DMH Rorkult

Startsystem:

F8CMH Manuell
FT8DE Elektrisk
FT8DEP Elektrisk
FT8DMH Manuell

Förgasarens startsystem:

Chokeventil

Ventilspel (kall motor) INS.:

0.15–0.20 mm (0.0059–0.0079 in)

Ventilspel (kall motor) AVG.:

0.20–0.25 mm (0.0079–0.0098 in)

Lägsta kallstartström (CCA/EN):

FT8DE 347.0 A
FT8DEP 347.0 A

Minimikapacitet (20HR/IEC):

FT8DE 40.0 Ah
FT8DEP 40.0 Ah

Max. generatorkapacitet:

6 A

Drivenhet:

Växellägen:

Framåt-neutralt-bakåt

Utväxling:

F8CMH 2.08(27/13)
FT8DE 2.92(38/13)
FT8DEP 2.92(38/13)
FT8DMH 2.92(38/13)

Trim- och uppveckningssystem:

F8CMH Manuell uppveckning
FT8DE Manuell uppveckning
FT8DEP Motordriven uppveckning
FT8DMH Manuell uppveckning

Propellermärke:

F8CMH N
FT8DE R
FT8DEP R
FT8DMH R

Bränsle och olja:

Rekommenderat bränsle:

Blyfri vanlig bensin

Lägsta oktantal:

90

Bränsletankens kapacitet:

12.0 L (3.17 US gal, 2.64 Imp.gal)

Rekommenderad motorolja:

4-takts utombordsmotorolja

Rekommenderad motorolja grupp 1*:

SAE 10W-30/10W-40/5W-30
API SE/SF/SG/SH/SJ/SL

Rekommenderad motorolja grupp 2*:

SAE 15W-40/20W-40/20W-50
API SH/SJ/SL

Kvantitet motorolja:

0.8 L (0.85 US qt, 0.70 Imp.qt)

Smörjning:

Våtsump

Rekommenderad växellådsolja:

Hypoid-växellådsolja SAE#90

Kvantitet växellådsolja:

F8CMH 0.150 L (0.159 US qt,
0.132 Imp.qt)
FT8DE 0.370 L (0.391 US qt,
0.326 Imp.qt)
FT8DEP 0.370 L (0.391 US qt,
0.326 Imp.qt)
FT8DMH 0.370 L (0.391 US qt,
0.326 Imp.qt)

Åtdragningsmoment:

Tändstift:

25.0 Nm (2.55 kgf-m, 18.4 ft-lb)

Propellermutter:

F8CMH 17.0 Nm (1.73 kgf-m, 12.5 ft-lb)
FT8DE 21.0 Nm (2.14 kgf-m, 15.5 ft-lb)
FT8DEP 21.0 Nm (2.14 kgf-m, 15.5 ft-lb)
FT8DMH 21.0 Nm (2.14 kgf-m, 15.5 ft-lb)

Oljedräneringsskruv, bottenplugg:

24.0 Nm (2.45 kgf-m, 17.7 ft-lb)

Specifikationer och krav

Ljud- och vibrationsnivå:

Ljudtrycksnivå för användaren (ICOMIA
39/94 och 40/94):
77.0 dB(A)

Vibration på rorkultshandtag (ICOMIA
38/94):
Vibrationen på rorkultshandtaget ligger
under 2.5 m/s²

MMU33554

Installationskrav

MMU33564

Båtens effektklassning

MWM01560



VARNING

Om du använder en för kraftig motor, finns risk att båten blir mycket instabil.

Innan du installerar utombordsmotorn (-motorerna) kontrollerar du att motors/motorernas totala effekt inte överskrider den totala märkeffektklassningen för båten. Se båtens kapacitetsplåt eller kontakta tillverkaren.

MMU33571

Montering av motor

MWM01570



VARNING

- En felmonterad utombordsmotor kan innebära risk för att båten blir svårhanterlig, att användaren tappar kontrollen eller att det börjar brinna.
- Eftersom motorn är mycket tung, krävs specialutrustning och utbildning för att montera den på säkert sätt.

Din återförsäljare eller annan erfaren person ska montera motorn, med korrekt utrustning och fullständiga anvisningar för montering. Mer information finns på sidan 28.

MMU33581

Fjärrkontrollkrav

MWM01580



VARNING

- Om motorn startar med en växel ilagd, kan båten förflytta sig plötsligt och oväntat, och eventuellt orsaka kollision eller kasta passagerare överbord.
- Om motorn startar med växel ilagd, visar det att enheten för skydd mot start med ilagd växel inte fungerar. Använd i så fall inte motorn. Kontakta din Yamaha-återförsäljare.

Fjärrkontrollenheten måste vara försedd med anordning för skydd mot start med ilagd växel. Denna anordning gör att motorn inte kan starta annat än i friläge.

MMU25694

Batterikrav

MMU25721

Batterispecifikationer

Lägsta kallstartström (CCA/EN):

FT8DE 347.0 A

FT8DEP 347.0 A

Minimikapacitet (20HR/IEC):

FT8DE 40.0 Ah

FT8DEP 40.0 Ah

Det går inte att starta motorn om batterispänningen är för låg.

MMU36290

Montering av batteri

Fäst batterihållaren ordentligt på en torr, väl ventilerad, vibrationsfri plats i båten. **VARNING! Placera inte brännbara föremål, lösa tunga föremål eller lösa metallföremål i samma utrymme som batteriet. Det kan medföra brand, explosion eller gnistbildning.** [MWM01820]

MMU34194

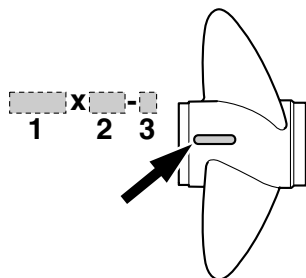
Val av propeller

Förutom valet av utombordsmotor är valet av rätt propeller ett av de viktigaste inköpsbeslut man måste fatta i båtlivet. Propellerns typ, storlek och konstruktion har direkt verkan på acceleration, topphastighet, bränsleekonomi och till och med motorns livslängd. Yamaha konstruerar och tillverkar propellar för alla Yamahas utombordsmotorer och alla användningsområden.

Din Yamaha-utombordsmotor levereras med en Yamaha-propeller som är utvald för att fungera bra inom en rad tillämpningar, men det kan finnas användningssätt där en annan propeller skulle vara lämpligare.

Din Yamaha-återförsäljare kan hjälpa dig att välja rätt propeller för dina behov. Välj en propeller som låter motorn nå mitten eller den övre delen av sitt arbetsområde vid full gas med maximal båtlast. Generellt bör du välja en propeller med hög stigning för låg arbetsbelastning och en propeller med liten stigning för hög arbetsbelastning. Om du transporterar kraftigt varierande laster, väljer du en propeller som låter motorn arbeta i rätt område för den tyngsta lasten, och tänker på att du kan behöva minska gasen för att hålla dig inom rekommenderat varvtalsområde när du har lättare last.

För att kontrollera propellern, se sidan 66.



ZMU04606

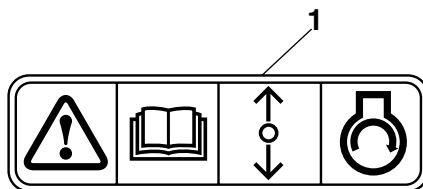
1. Propellerdiameter i tum

2. Propellerstigning i tum
3. Propellertyp (propellermärke)

MMU25760

Skydd mot start med ilagd växel

Yamaha utombordsmotorer med dekal enligt bilden, eller med fjärrkontroller som godkänts av Yamaha, är försedda med anordning för skydd mot start med ilagd växel. Motorn kan då endast startas i friläge. Lägg alltid in friläge innan du startar motorn.



ZMU01713

1. Dekal för skyddet mot start med ilagd växel

MMU35096

Motoroljekrav

Rekommenderad motorolja:

4-takts motorolja med en kombination av SAE- och API-oljor enligt nedan

Motoroljetyp SAE:

10W-30 eller 10W-40

Motoroljegrad API:

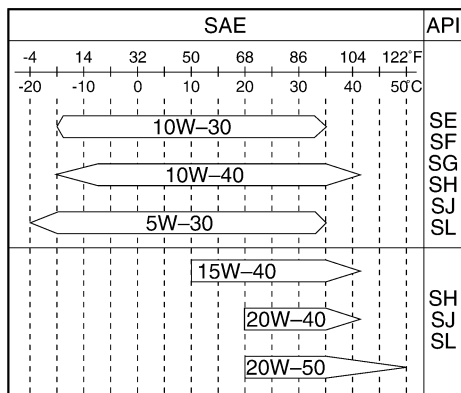
SE, SF, SG, SH, SJ, SL

Kvantitet motorolja:

0.8 L (0.85 US qt, 0.70 Imp.qt)

Om den rekommenderade motoroljegraden inte finns att tillgå väljer du ett alternativ från tabellen nedan, utifrån genomsnittstemperaturen i ditt område.

Specifikationer och krav



ZMU05190

MMU36360

Bränslekrav

MMU36802

Bensin

Använd bensin av hög kvalitet, med minst lägsta tillåtna oktantal. Om motorn knackar, bör du använda bensin av ett annat märke eller blyfritt bränsle med högt oktantal.

Rekommenderad bensinkvalitet:
Vanlig blyfri bensin med lägsta oktantal
90 (Research Octane Number).

MCM01981

FÖRSIKTIGT

- Använd inte blybensin. Blybensin kan ge allvarliga motorskador.
- Se till att det inte kommer in vatten och föroreningar i bränsletanken. Förorenat bränsle kan göra att motorn går sämre, eller till och med skada den. Använd bara färsk bensin som förvarats i rena behållare.

MMU36880

Grumligt eller surt vatten

Yamaha rekommenderar starkt att du låter din återförsäljare installera den förkromade vattenpumpsatsen (tillval) om du använder

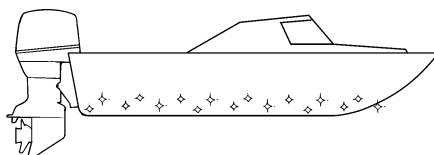
utombordsmotorn i grumligt eller surt vatten. Detta behövs kanske inte, beroende på modell.

MMU36330

Rötsäker färg

Båtens prestanda ökar om skrovet är rent. Båtbotten ska hållas så ren från beväxt som möjligt. Vid behov kan båtbotten täckas av en rötsäker färg, som är godkänd för ditt område, för att förhindra beväxt.

Använd inte rötsäker färg som innehåller koppar eller grafit. Dessa färger kan göra att motorn korroderar fortare.



ZMU05176

MMU36341

Krav vid avfallshandling av motor

Avfallshandla (släng) inte motorn på otillåtet sätt. Yamaha rekommenderar att du konsulterar återförsäljaren angående avfallshandling av motorn.

MMU36352

Nödutrustning

Förvara nedanstående föremål ombord för eventuella utombordsmotorproblem.

- Verktygssats med diverse skruvmejslar, tänger, skruvnycklar (tum och metrisk) samt eltejp.
- Vattensäker ficklampa med extra batterier.
- En extra motorfrånskiljarlina (nödstopprep) med klämma.
- Reservdelar, som en extra uppsättning tändstift.

Specifikationer och krav

Be din Yamaha-återförsäljare om en mer detaljerad beskrivning.

MMU25221

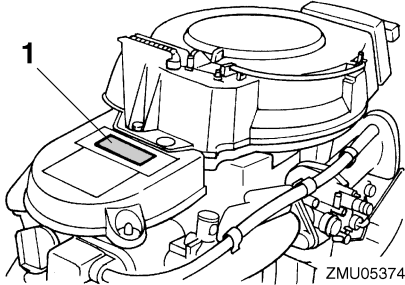
Information om avgasreningskrav

MMU25351

SAV-modeller

Motorer med dekaler som visas nedan uppfyller SAV (de schweiziska bestämmelserna om utsläpp för schweiziska kustvatten).

Godkännandedekal för avgasrening



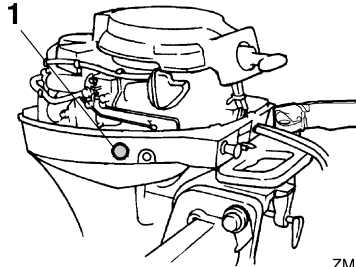
ZMU05374

1. Placering av godkännandedekal

YAMAHA MOTOR CO.,LTD.	
Motorfamilie	□ □ □ □
Abgastypenpruf-	
Nummer	□ □ □ □ □ □ □ □

ZMU04492

Dekal med bränslekrav



ZMU05375

1. Placering av dekal med bränslekrav



ZMU04494

Komponenter

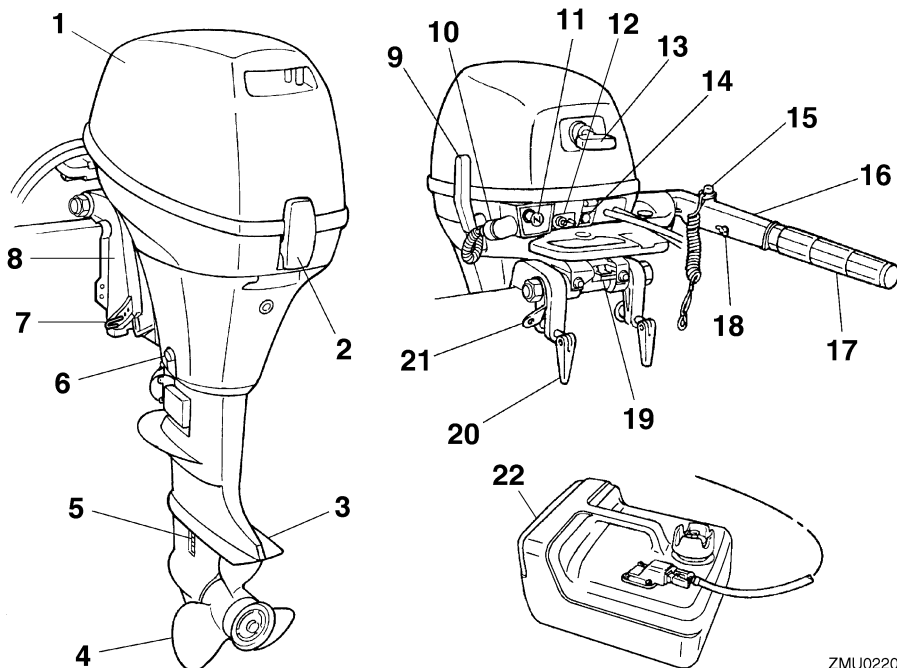
MMU2579W

Komponentskiss

OBS:

* Ser inte alltid ut som på bild. Ingår inte alltid som standardutrustning på alla modeller (beställs från återförsäljare).

F8C

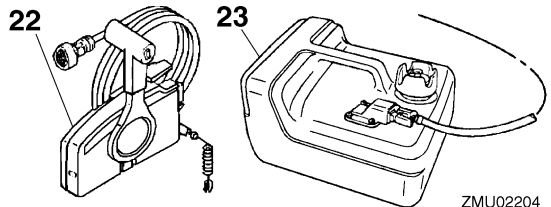
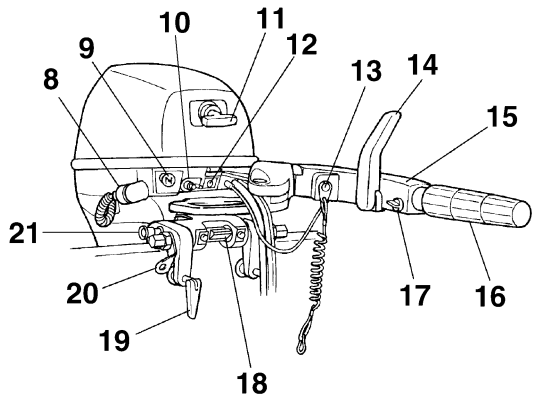
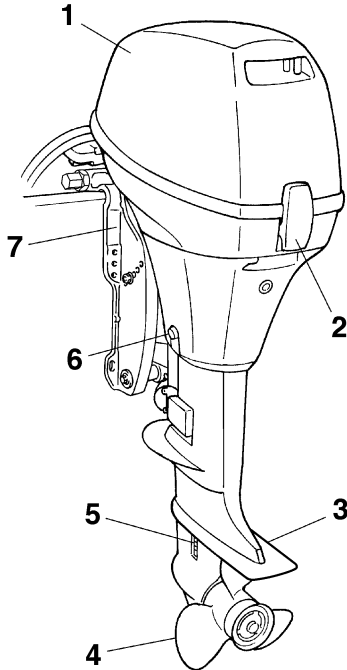


ZMU02202

1. Övre motorhuv
2. Motorhuvens låsspak
3. Antikavitationsplåt
4. Propeller
5. Kylvatteninlopp
6. Dräneringsskruv
7. Trimstång
8. Fästbygel
9. Växelspak
10. Spolanordning
11. Chokeratt
12. Bränsleanslutning

13. Manuellt starthandtag
14. Varningsindikator
15. Motorns stoppknapp/motorfrånsljare
16. Rorkultshandtag
17. Gasreglage
18. Justeranordning för gasreglagets friktion
19. Uppvickningslåspsak
20. Fästskruv
21. Fästögla för säkerhetslina
22. Bränsletank

FT8D



ZMU02204

1. Övre motorhuv
2. Motorhuvens låsspak
3. Antikavitationsplåt
4. Propeller
5. Kylvatteninlopp
6. Dräneringsskruv
7. Fästbygel
8. Spolanordning
9. Chokeratt
10. Bränsleanslutning
11. Manuellt starthandtag*
12. Varningsindikator
13. Motorns stoppknapp/motorfrånskiljare*
14. Placering av utombordsmotorns serienummer*
15. Rorkultshandtag*
16. Gasreglage*
17. Justeranordning för gasreglagets friktion*
18. Uppvickningslåsspak*
19. Fästskruv
20. Fästögla för säkerhetslina*

21. Uppvickningsstödratt*
22. Fjärrkontrolldosa (sidmonterad typ)*
23. Bränsletank

MMU25802

Bränsletank

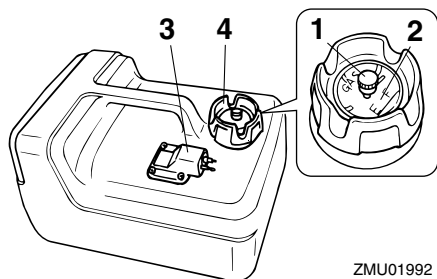
Om din modell är utrustad med bärbar bränsletank, har den följande delar och funktioner.

MWM00020

! VARNING

Den bränsletank som medföljer den här utombordsmotorn är bara avsedd att användas som bensintank, inte för förvaring av reservbränsle. Kommersiella användare måste se till att de uppfyller alla gällande lagar och bestämmelser.

Komponenter



ZMU01992

1. Luftningsskruv
2. Bränslemätare
3. Bränsleanslutning
4. Tanklock

MMU25830

Bränsleanslutning

Denna anslutning används för att ansluta bränsleledningen.

MMU25841

Bränslemätare

Denna mätare sitter antingen på bränsletankens lock eller på bränsleanslutningens bas. Den visar den ungefärliga mängd bränsle som finns i tanken.

MMU25850

Tanklock

Detta lock förseglar bränsletanken. När tanklocket tas bort går det att fylla på bränsle i tanken. Skruva av tanklocket genom att vrida det moturs.

MMU25860

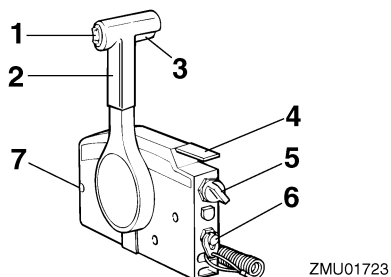
Luftningsskruv

Denna skruv sitter i tanklocket. Lossa skruven genom att vrida den moturs.

MMU26181

Fjärrkontrollsdosa

Fjärrkontrollens styrspak aktiverar både växeln och gasspjället. De elektriska brytarna sitter på fjärrkontrollsdosan.



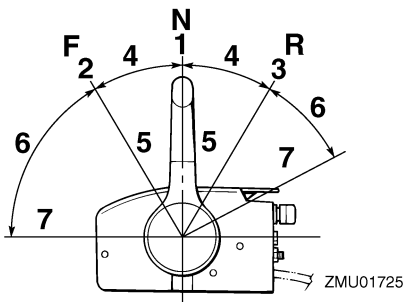
ZMU01723

1. Uppvickningsknapp
2. Fjärrkontrollens styrspak
3. Frilägeslås
4. Frilägesgasspak
5. Huvudströmbrytare/chokeknapp
6. Motorfrånskiljare
7. Justeranordning för gasreglagets friktion

MMU26190

Fjärrkontrollens styrspak

Om spaken flyttas framåt från friläget, läggs framväxeldrevet in. Om spaken dras bakåt från friläget, läggs backväxeldrevet in. Motorn fortsätter då att gå på tomgång tills spaken flyttas ca 35° (ett hack känns). Flyttas spaken ytterligare öppnas gasspjället och motorn börjar accelerera.



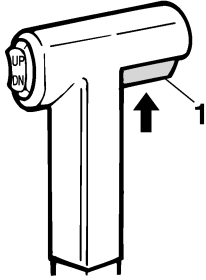
ZMU01725

1. Friläge "N"
2. Fram "F"
3. Back "R"
4. Växel
5. Helt stängt läge
6. Gas
7. Helt öppet läge

MMU26201

Frilägeslås

För att lägga i en växel från friläget, drar du först upp frilägeslåset.



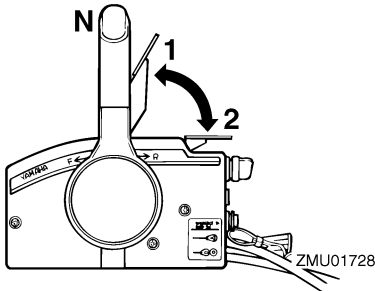
ZMU01727

1. Frilägeslås

MMU26212

Frilägesgasspak

För att öppna gasspjället utan att lägga i en fram- eller backväxel, placerar du fjärrkontrollens styrspak i friläge och lyfter frilägesgasspaken.



1. Helt öppet läge
2. Helt stängt läge

OBS:

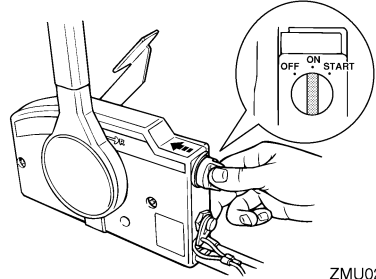
Frilägesgasspaken fungerar endast när fjärrkontrollens styrspak är i friläge. Fjärrkontrollens styrspak fungerar endast när frilägesgasspaken är i stängt läge.

MMU26221

Chokeknapp

Aktivera chokesystemet genom att trycka in huvudströmbrytaren medan nyckeln vrids till "ON" (på) eller "START" (start). Chokesystemet

kommer då att leverera den feta bränsleblandning som krävs för att starta motorn. När nyckeln släpps, stängs choken av automatiskt.

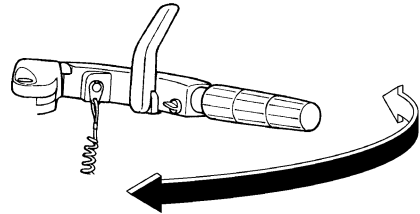


ZMU02206

MMU25912

Rorkultshandtag

För rorkultshandtaget åt höger eller vänster efter behov för att ändra riktning.

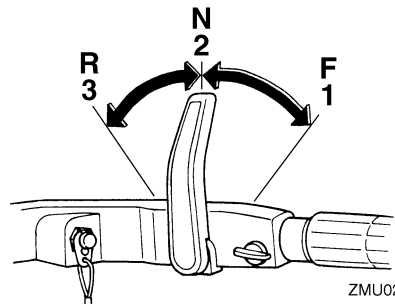


ZMU02207

MMU25923

Växelspak

För växelspaken framåt för framväxeldrev eller bakåt för backväxeldrev.

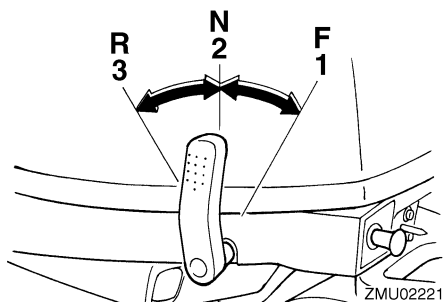


ZMU02220

1. Fram "F"

Komponenter

2. Friläge "N"
3. Back "R"

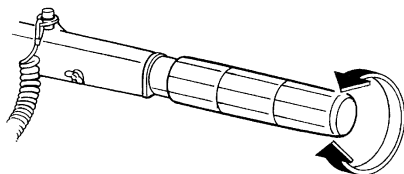


1. Fram "F"
2. Friläge "N"
3. Back "R"

MMU25941

Gasreglage

Gasreglaget sitter på rorkultshandtaget. Vrid reglaget moturs för att öka farten och medurs för att minska farten.

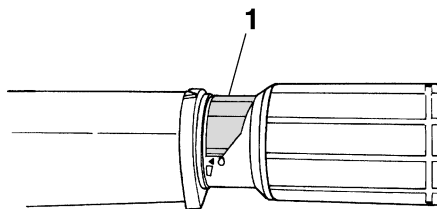


ZMU02222

MMU25961

Gasindikator

Bränsleförbrukningskurvan på gasindikatorn visar den relativa bränsleförbrukningen för olika gasspjällslägen. Välj den inställning som ger bäst prestanda och bränsleekonomi för den önskade funktionen.



ZMU02223

1. Gasindikator

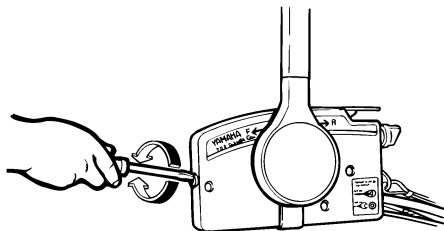
MMU25976

Justeranordning för gasreglagets friktion

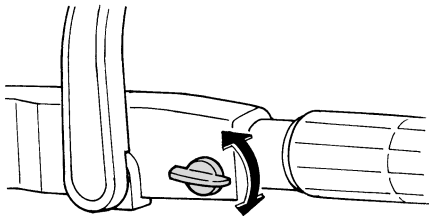
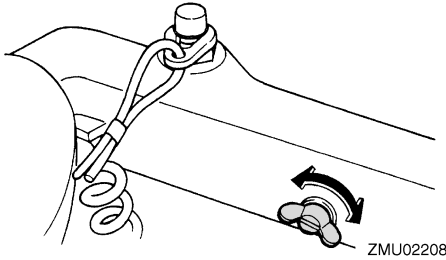
En friktionsanordning gör det möjligt att ställa in motståndet i gasreglaget eller fjärrkontrollens styrspak efter önskemål.

Vrid justeranordningen medurs för att öka motståndet. Vrid justeranordningen moturs för att minska motståndet. **WARNING! Dra inte åt justeranordningen för hårt. Om motståndet är för stort kan det vara svårt att röra fjärrkontrollens styrspak eller gasreglaget, vilket kan leda till olycka.**

[MWM00032]



ZMU01714



Dra åt justeranordningen för att behålla den önskade gasreglageinställningen när konstant fart önskas.

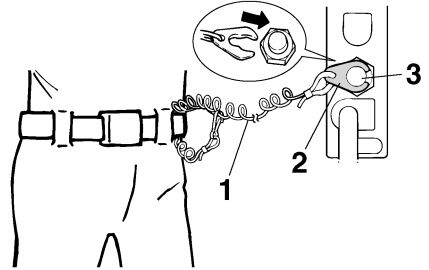
MMU25994

Motorfrånskiljarlina med klämma

Klämman måste fästas vid motorfrånskiljaren för att motorn ska gå. Linan ska fästas på ett säkert ställe på kläderna, armen eller benet. Om användaren skulle falla överbord eller lämna rodet, drar linan ut klämman och stoppar motorn. Båten kan då inte rusa iväg med motorn igång. **WARNING! Linan för motorns stoppströmbrytare ska vara fäst på ett säkert ställe på kläderna, armen eller benet när motorn är igång. Fäst inte linan på kläder som kan slitas av. Låt inte linan gå där den kan fastna och därmed hindras att fungera. Undvik att dra i linan under vanlig användning. Om motorn stannar förlorar du också nästan all styrförmåga. Dessutom kan båten tappa fart mycket snabbt. Detta kan leda till att män-**

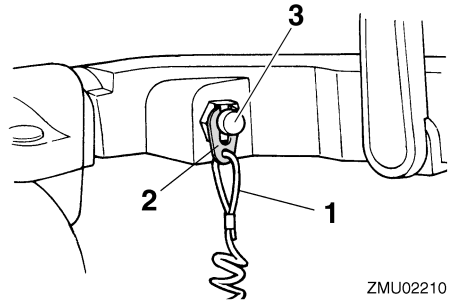
niskor och föremål kastas framåt i båten.

[MWM00122]



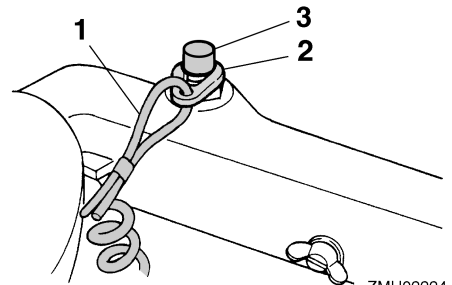
ZMU01716

1. Lina
2. Klämma
3. Motorfrånskiljare



ZMU02210

1. Lina
2. Klämma
3. Motorfrånskiljare



ZMU02224

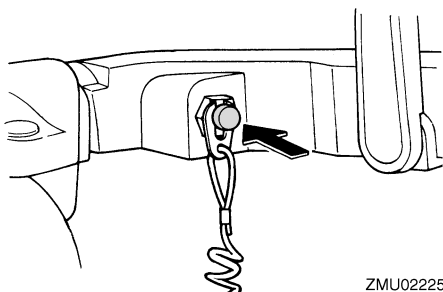
1. Lina
2. Klämma
3. Motorfrånskiljare

Komponenter

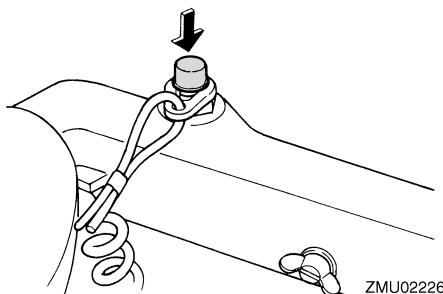
MMU26002

Motorns stoppknapp

När motorns stoppknapp trycks in stannar motorn.



ZMU02225

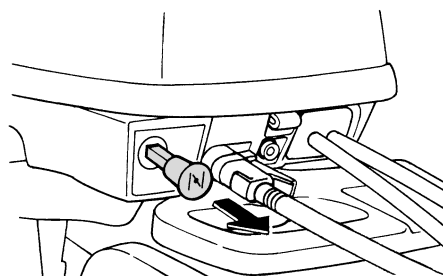


ZMU02226

MMU26012

Utdragbar chokeknapp

Dra ut denna knapp för att förse motorn med den feta bränsleblandning som krävs för att starta.

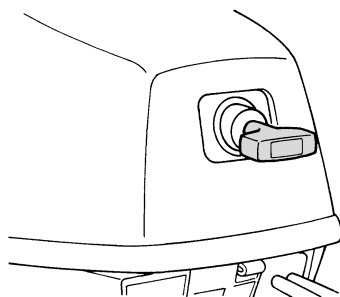


ZMU02211

MMU26073

Manuellt starthandtag

Det manuella starthandtaget används för att starta motorn.



ZMU02212

MMU26091

Huvudströmbrytare

Tändsystemet styrs av huvudströmbrytaren, vars funktion beskrivs nedan.

- "OFF" (av)

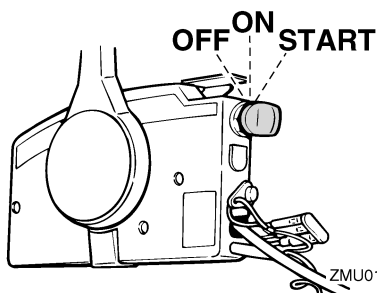
När huvudströmbrytaren är i läge "OFF" (av) är de elektriska kretsarna avstängda och nyckeln kan tas ur.

- "ON" (på)

När huvudströmbrytaren är i läge "ON" (på) är de elektriska kretsarna spänningssatta och nyckeln kan inte tas ur.

- "START" (start)

När huvudströmbrytaren är i läge "START" (start) arbetar starmotorn för att starta motorn. När nyckeln släpps återgår den automatiskt till läge "ON" (på).



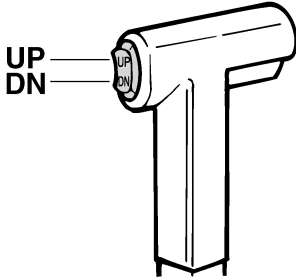
ZMU01718

MMU26102

Uppvickningsknapp

Uppvickningssystemet ställer in utombordsmotorns vinkel i förhållande till akterspeglens. Om du trycker upp knappen "UP", vickas ut-

ombordsmotorn upp. Om du trycker ned knappen "DN", vickas utombordsmotorn ned. När du släpper knappen, stannar motorn i det aktuella läget.



ZMU01720

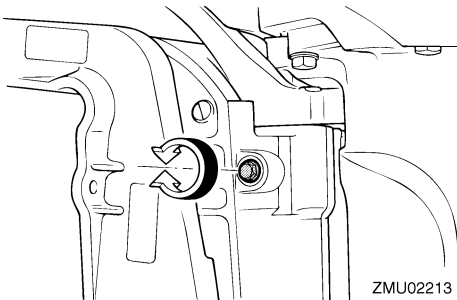
OBS:

För mer information om hur du använder trim- och uppveckningsknappen, se sida 45 och 47.

MMU26122

Styrfriktionsinställning

En friktionsanordning ger justerbart motstånd för styrmekanismen och kan ställas in efter användarens önskemål. Det sitter en justeringsskruv eller -bult på vridfästet.



ZMU02213

Vrid justeringen medurs för att öka motståndet.

Vrid justeringen moturs för att minska motståndet.

MWM00040

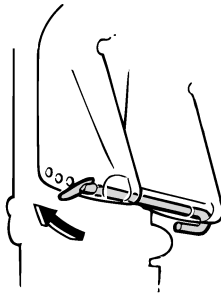


Dra inte åt justeranordningen för hårt. Om motståndet är för stort kan det bli svårt att styra, vilket kan leda till en olycka.

MMU26262

Trimstång (uppveckningsstift)

Trimstångens placering avgör utombordsmotorns minsta trimvinkel i förhållande till akterspeglén.

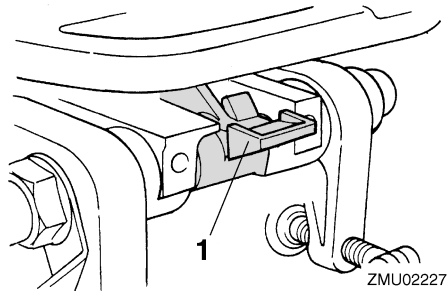


ZMU02214

MMU30530

Uppveckningslåsmekanism

Uppveckningslåsmekanismen används för att förhindra att utombordsmotorn lyfts upp från vattnet när backväxeldrevet är ilagt.



ZMU02227

1. Uppveckningslåsspak

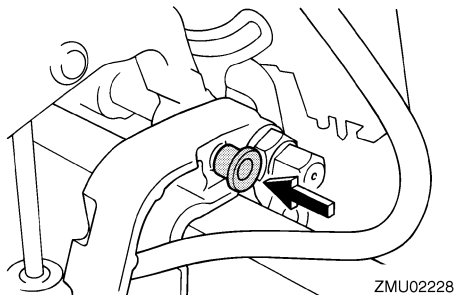
Lås den genom att ställa uppveckningslåsspaken i låst läge. Frigör den genom att föra uppveckningslåsspaken till öppet läge.

Komponenter

MMU26321

Uppvickningsstödratt

Tryck på uppvickningsstödratten under vridfästet för att hålla kvar utombordsmotorn i uppvecklat läge.



ZMU02228

MCM00660

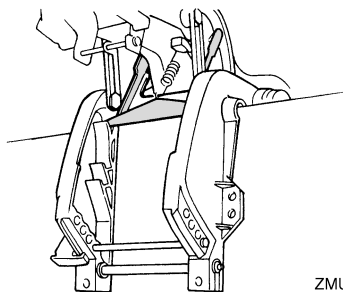
FÖRSIKTIGT

Använd inte uppvickningsstödspaken eller uppvickningsstödratten när båten dras på släp. Utombordsmotorn kan skaka loss från uppvickningsstödet och lossna. Om motorn inte kan transporteras i normalt körläge, används en extra stödordning för att säkra den i uppvecklat läge.

MMU26333

Uppvickningsstödfäste

Uppvickningsstödfästet håller kvar utombordsmotorn i uppvecklat läge.



ZMU02230

MCM01660

FÖRSIKTIGT

Använd inte uppvickningsstödfästet när båten dras på släp. Utombordsmotorn kan skaka loss från uppvickningsstödet och falla av. Om motorn inte kan transporteras i normalt körläge, används en extra stödordning för att säkra den i uppvecklat läge.

MMU26361

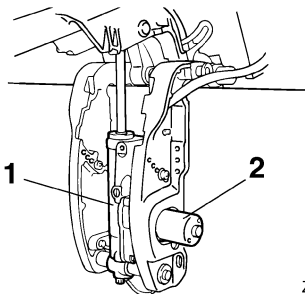
Uppvickningsenhet

Denna enhet vickar upp eller ned utombordsmotorn och styrs av uppvickningsknappen.

MCM00630

FÖRSIKTIGT

Trampa inte på uppvickningsmotorn och utsätt den inte för tryck. Det kan skada uppvickningsenheten.



ZMU02231

1. Uppvickningsenhet
2. Uppvickningsmotor

MCM00660

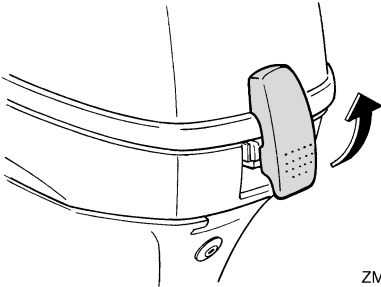
FÖRSIKTIGT

Använd inte uppvickningsstödspaken eller uppvickningsstödratten när båten dras på släp. Utombordsmotorn kan skaka loss från uppvickningsstödet och lossna. Om motorn inte kan transporteras i normalt körläge, används en extra stödordning för att säkra den i uppvecklat läge.

MMU26383

Motorhuvens låsspak (uppdragningstyp)

Ta bort den övre motorhuvan genom att dra upp låsspaken/spakarna. Lyft därefter av motorhuvan. Kontrollera att motorhuvan verkligen passar exakt i gummitätningen vid montering. Lås därefter motorhuvan genom att ställa spaken/spakarna nedåt.

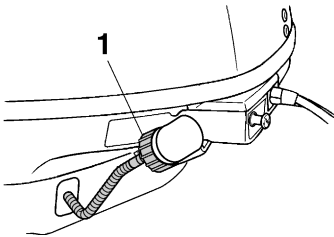


ZMU02232

MMU26462

Spolanordning

Denna anordning används för att rengöra kylvattenpassagerna i motorn med en trädgårdsslang och kranvatten.



ZMU02233

1. Spolanordning

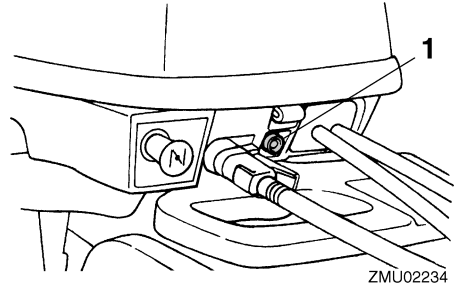
OBS:

För ytterligare information, se sida 55.

MMU26303

Varningsindikator

Om det uppstår ett fel i motorn, vilket föranleder en varning, tänds indikatorn. Mer information om hur du läser av varningsindikatorn finns på sidan 27.



ZMU02234

1. Varningsindikator

Instrument och indikatorer

MMU36014

Indikatorer

MMU36024

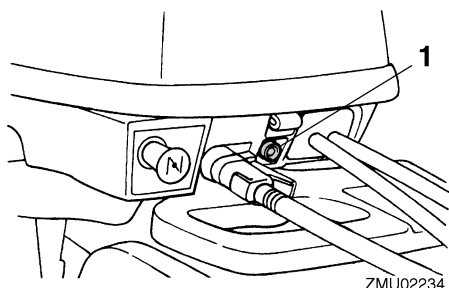
Varningsindikator för lågt oljetryck

Om oljetrycket blir för lågt tänds denna indikator. För ytterligare information, se sidan 27.

MCM00022

FÖRSIKTIGT

- Låt inte motorn fortsätta gå om varningsindikatorn för lågt oljetryck lyser och motoroljenivån har sjunkit. Det leder till svåra skador på motorn.
 - Varningsindikatorn för lågt oljetryck anger inte oljenivån i motorn. Använd oljemätstickan för att kontrollera hur mycket olja som finns kvar. För ytterligare information, se sidan 33.
-



1. Varningsindikator för lågt oljetryck

MMU26803

Varningssystem

MCM00091

FÖRSIKTIGT

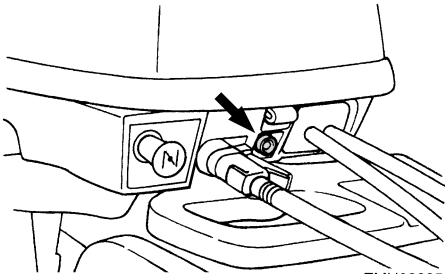
Låt inte motorn fortsätta gå om någon varningsanordning har aktiverats. Kontakta din Yamaha-återförsäljare om du inte kan lokalisera och avhjälpa felet.

MMU3016B

Varning för lågt oljetryck

Om oljetrycket blir för lågt aktiveras varningsanordningen.

- Motorvarvtalet sänks automatiskt till ca 2000 v/min. Om varningsindikator för lågt oljetryck finns installerad tänds eller blinkar denna.



- Summern ljuder (om sådan finns på rorkultshandtaget, fjärrkontrollsdosan eller huvudströmbrytarpanelen).

Om varningssystemet har aktiverats ska motorn stoppas så snart detta kan göras på säkert sätt. Kontrollera oljenivån och fyll på olja vid behov. Kontakta din Yamaha-återförsäljare om oljenivån är korrekt, men varningsanordningen ändå inte släcks.

Installation

MMU26902

Installation

Informationen i detta avsnitt ska bara användas som referens. Det är omöjligt att ge fullständiga upplysningar för varje enskild kombination av båt och motor. Rätt montering beror till en del på erfarenheten och den specifika kombinationen av båt och motor.

MWM01590

VARNING

- Om du använder en för kraftig motor, finns det risk för att båten blir mycket instabil. Montera inte en motor med högre effekt än vad båten tillåter (se kapacitetsplåten). Rådfråga båttillverkaren om båten saknar kapacitetsplåt.
- En felmonterad utombordsmotor kan innebära risk för att båten blir svårhanterlig, att användaren tappar kontrollen eller att det börjar brinna. Permanent monterade modeller ska installeras av återförsäljaren eller annan person med erfarenhet av motormontering.

MMU26911

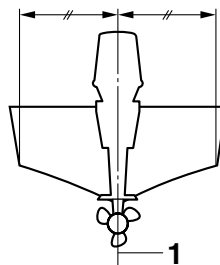
Montera utombordsmotorn

MWM01720

VARNING

Återförsäljaren eller någon annan person med erfarenhet av motormontering bör visa dig hur utombordsmotorn ska monteras.

Utombordsmotorn ska monteras så att båten blir väl balanserad, annars kan båten bli svårstyrd. I båtar med en motor monteras motorn på båtens mittlinje (köllinje).



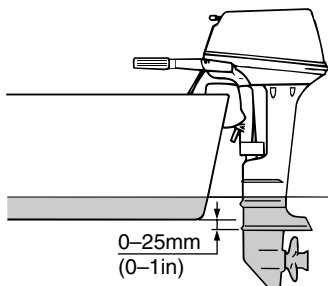
ZMU01760

1. Mittlinje (köllinje)

MMU26925

Monteringshöjd

För att båten ska arbeta så effektivt som möjligt ska båtens och utombordsmotorns vattenmotstånd (bromsverkan) göras så litet som möjligt. Utombordsmotorns monteringshöjd påverkar motståndet i stor utsträckning. Om motorn sitter för högt tenderar kavitation att uppstå, med minskad drivförmåga som följd. Om propellerspetsarna skär i luften blir varvtalet onormalt högt, vilket orsakar överhettning av motorn. Sitter motorn för lågt ökar vattenmotståndet och därmed minskar motorns verkningsgrad. Montera utombordsmotorn så att antikavitationsplåten sitter under båtbottnen, dock högst 25 mm (1 in) nedanför denna.



ZMU02011

MCM01634

FÖRSIKTIGT

- Kontrollera att tomgångshålet ligger så högt att vatten inte kan tränga in i mo-

torn ens om båten ligger still med maximal last.

- Om motorn är placerad på fel höjd eller om det förekommer hinder för vattenströmmen (pga. båtens utformning eller skick eller pga. tillbehör som badstegar eller ekolodstransduktorer) kan det spruta upp vatten i luften när båten körs. Om utombordsmotor körs kontinuerligt med vattensprut i luften kan det tränga in så mycket vatten genom luftinsugningsöppningen i den övre motorhuvn att motorn skadas allvarligt. Eliminera orsaken till vattensprut i luften.

OBS:

- Utombordsmotorns optimala monteringshöjd påverkas av kombinationen båt - motor och önskad användning. Genom att testköra båten med olika monteringshöjder kan du få fram den optimala monteringshöjden. Kontakta din Yamaha-återförsäljare eller båttillverkare för ytterligare information om rätt monteringshöjd.
- Anvisningar för hur du ställer in utombordsmotorns trimvinkel finns på sidan 45.

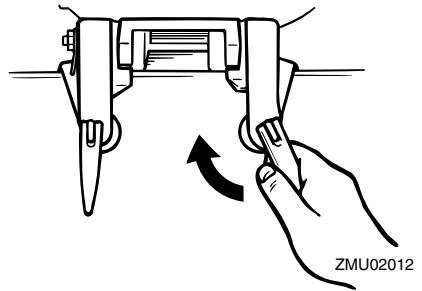
MMU26973

Fästa utombordsmotorn

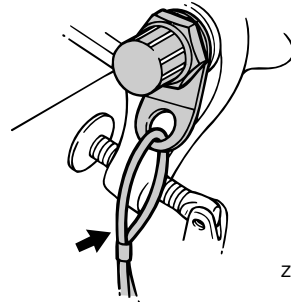
1. Placera utombordsmotorn på akterspegeln, så nära mitten som möjligt. Dra åt akterspegelns fästskruvar jämnt och noggrant. Kontrollera fästskruvarnas åtdragning då och då när motorn går, eftersom de kan lossas av motorvibrationen. **WARNING!** Om fästskruvarna är lösa, finns det risk för att motorn faller av eller flyttar sig på akterspegeln. Detta kan få dig att tappa kontrollen, med svåra skador som följd. Se till att fästskruvarna är ordentligt åtdragna. Kontrollera då och då vid körning att

skruvarna är ordentligt åtdragna.

[MWM00642]

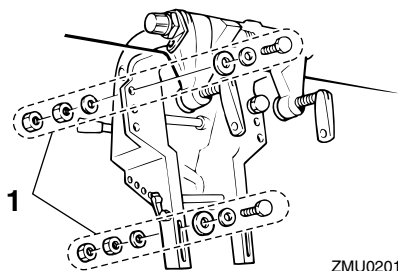


2. Använd säkerhetslina eller -kedja om det finns en fästögla för säkerhetslina på motorn. Fäst ena änden i avsedd fästögla på motorn och den andra i en säker anslutningspunkt i båten. Annars riskerar du att motorn försvinner för gott om den skulle lossna från akterspegeln.



3. Fäst fästbygeln i akterspegeln med hjälp av de bultar som ev. medföljer utombordsmotorn. Be din Yamaha-återförsäljare om mer information. **WARNING!** Undvik att använda andra skruvar, muttrar eller brickor än de som följer med motorn. Om du ändå gör det måste dessa hålla minst lika hög kvalitet i fråga om material och hållfasthet samt dras åt ordentligt. När du har dragit åt skruvarna, testkör du motorn och kontrollerar att allt är ordentligt åtdraget. [MWM00651]

Installation



ZMU02014

1. Bultar

MMU36381

Första användningen

MMU36391

Fyll på motorolja

Motorn levereras från fabrik utan motorolja. Om återförsäljaren inte har fyllt motorn med olja, måste du fylla på motorolja innan du startar motorn. **FÖRSIKTIGT: Kontrollera att det finns olja i motorn innan du använder den första gången, annars kan motorn skadas allvarligt.** [MCM01781]

Motorn levereras med nedanstående klistermärke, som ska ta bort när motorn fyllts med olja första gången. För ytterligare information om kontroll av motoroljenivå, se sida 33.



ZMU01710

MMU30174

Inkörning av motor

Den nya motorn behöver en tids inkörning för att de rörliga delarnas anliggningsytor ska slitas in jämnt. Korrekt inkörning ger god prestanda och ökad livslängd. **FÖRSIKTIGT: Om inkörningen inte fullföljs kan följden bli minskad livslängd eller till och med allvarliga skador på motorn.** [MCM00801]

MMU27085

Gör så här för 4-taktsmodeller

En ny motor behöver 10 timmars inkörning för att de rörliga delarnas anliggningsytor ska slitas in jämnt.

OBS:

Låt motorn gå i vatten under belastning (med ilagd växel och monterad propeller) enligt nedan. Under tio timmar för att köra in motorn:

undvik långvarig tomgångskörning, grov sjö och områden med trängsel.

1. Den första timmen motorn används: Kör motorn med varierande varvtal, upp till 2000 v/min eller ungefär halv gas.
2. Den andra timmen motorn används: Öka motorvarvtalet tills båten planar (men undvik fullt gaspådrag), och minska sedan gasen medan båten bibehåller planhastighet.
3. De återstående åtta timmarna: Kör motorn med valfritt varvtal. Undvik att köra med maximalt gaspådrag i mer än fem minuter åt gången.
4. Efter de första tio timmarna: Använd motorn normalt.

MMU36400

Lär känna din båt

Olika båtar uppför sig på olika sätt. Manövrera försiktigt tills du lärt dig hur din båt uppför sig under olika förhållanden och med olika trimvinklar (se sidan 45).

MMU36413

Kontroller före motorstart

MWM01921



Om någon post i "Kontroller före motorstart" inte fungerar, ska detta kontrolleras och avhjälpas innan du använder utombordsmotorn. Annars kan det inträffa en olycka.

MCM00120

FÖRSIKTIGT

Starta aldrig motorn om den inte är i vatten. Detta kan leda till överhettning och allvarliga motorskador.

MMU36560

Bränslenivå

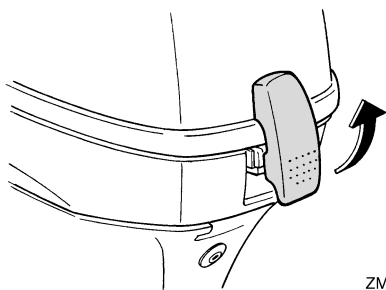
Kontrollera att du har tillräckligt med bränsle för båtturen. En god regel är att använda 1/3 av bränslet för att nå destinationen och

1/3 för återresan och ha 1/3 som nödreserv. Låt båten ligga horisontellt på en trailer eller i vattnet och kontrollera bränslenivån. Anvisningar för påfyllning av bränsle finns på sidan 35.

MMU36571

Ta bort den övre motorhuv

För nedanstående kontroller ska den övre motorhuv tas bort från den undre motorhuv. Ta bort den övre motorhuv genom att frigöra motorhuvens låsspak. Lyft därefter av den övre motorhuv.



ZMU02232

MMU36442

Bränslesystem

MWM00060



Bensin och bensinånga är mycket eldfarliga och kan dessutom explodera. Undvik gnistor, cigaretter, öppen eld och andra antändningskällor.

MWM00910



Läckande bränsle kan orsaka brand eller explosion.

- Kontrollera regelbundet att det inte förekommer bränsleläckage.
- Om du upptäcker bränsleläckage, måste bränslesystemet repareras av en kvalificerad mekaniker. En illa utförd reparation kan göra motorn farlig att använda.

MMU36451

Inspektion med avseende på bränsleläckage

- Kontrollera båten invändigt med avseende på bränsleläckage och bensinångor.
- Kontrollera att det inte förekommer bränsleläckage från bränslesystemet.
- Kontrollera bränsletanken och bränsleledningarna med avseende på sprickor, svällningar och andra skador.

MMU36902

Reglage

Modeller med rorkultshandtag:

- Vrid rorkultshandtaget helt åt vänster och höger för att kontrollera att det rör sig mjukt.
- Vrid gasreglaget från helt stängt till helt öppet läge. Kontrollera att det rör sig jämnt och att det helt återgår till helt stängt läge.
- Kontrollera att gasvajerns eller växelkabelns anslutningar inte är lösa eller skadade.

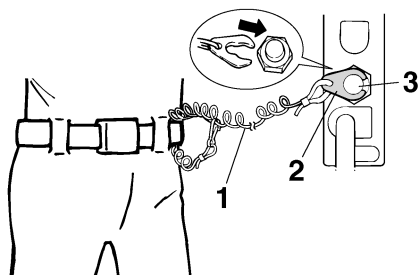
Modeller med fjärrkontroll:

- Vrid ratten så långt det går åt höger respektive vänster. Kontrollera att den rör sig jämnt och obehindrat hela vägen, utan att kärva eller glappa.
- Manövrera gasreglagen flera gånger för att kontrollera att de rör sig helt fritt. De ska röra sig jämnt över hela sitt rörelseområde och gå hela vägen tillbaka till tomgångsläge.
- Kontrollera att gasvajerns eller växelkabelns anslutningar inte är lösa eller skadade.

MMU36483

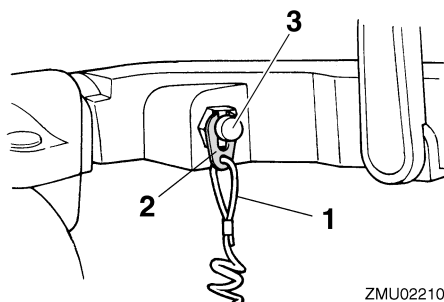
Motorfrånskiljarlina

Kontrollera motorfrånskiljarlinan med och -klämman avseende på skador, som jack, brott och slitage.



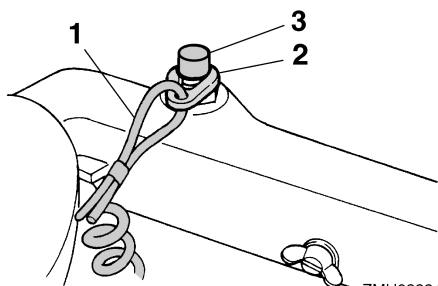
ZMU01716

1. Lina
2. Klämma
3. Motorfrånskiljare



ZMU02210

1. Lina
2. Klämma
3. Motorfrånskiljare



ZMU02224

1. Lina
2. Klämma
3. Motorfrånskiljare

MMU27166

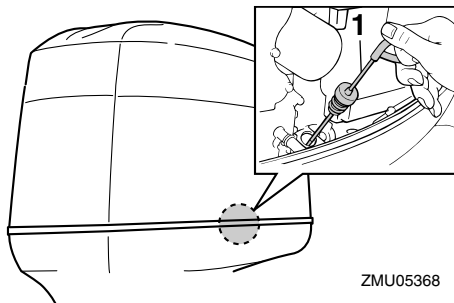
Motorolja

1. Ställ motorn i upprätt läge (ej uppveckad).

FÖRSIKTIGT: Om motorn inte är kor-

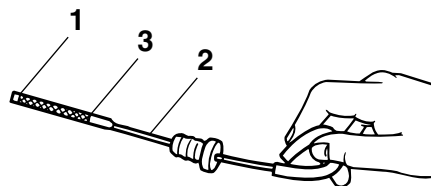
rekt placerad kan oljenivån på mätstickan ge fel indikering. [MCM01790]

2. Ta ut oljemätstickan och torka den ren.
3. För in oljemätstickan och ta ut den igen. För in mätstickan helt i dess styrrör, annars blir avläsningen inte korrekt.
4. Kontrollera på mätstickan att oljenivån ligger mellan övre och nedre märket. Fyll på eller tappa ur olja vid behov.



ZMU05368

1. Oljemätsticka



ZMU02082

1. Nedre markering
2. Oljemätsticka
3. Övre markering

MMU27153

Motor

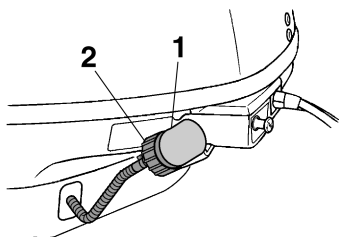
- Kontrollera motor och motorfästen.
- Kontrollera att inga fästen är lösa eller skadade.
- Kontrollera att inte propellern är skadad.
- Inspektera med avseende på motorolja-läckage.

MMU36492

Spolanordning

Kontrollera att spolanordningens trädgårds-slangkoppling är ordentligt fastskruvad på fästet på den nedre motorhuv.

FÖRSIKTIGT: Om inte trädgårdsslangkopplingen är korrekt ansluten kan kylvatten läcka ut och motorn överhettas under drift. [MCM01801]



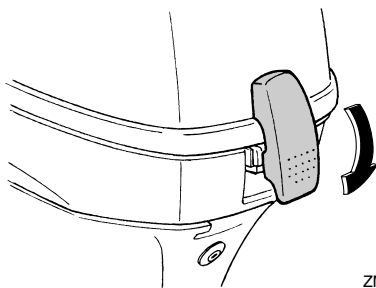
ZMU06070

1. Koppling
2. Spolanordning

MMU36954

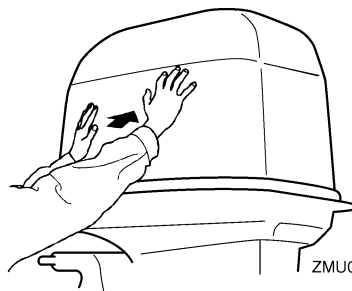
Montera den övre motorhuv

1. Kontrollera att motorhuvens låsspak frigörs.
2. Kontrollera att gummitätningen ligger i sitt säte hela vägen runt den övre motorhuv.
3. Placera den övre motorhuv på den undre motorhuv.
4. Kontrollera att gummitätningen sitter korrekt mellan övre och undre motorhuv.
5. Placera spaken som bilden visar för att låsa motorhuv. **FÖRSIKTIGT:** Om den övre motorhuv inte monteras korrekt, kan motorn skadas av vatten som tränger in under den övre motorhuv. Den övre motorhuv kan dessutom också flyga av i höga hastigheter. [MCM01991]



ZMU06136

När den övre motorhuv är pålagd trycker du på den med båda händerna för att kontrollera att den är korrekt inpassad. Låt din Yamaha-återförsäljare laga den övre motorhuv om den sitter löst.



ZMU05175

MMU34782

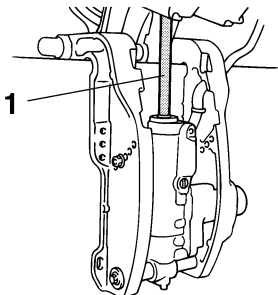
Kontrollera systemet för motordriven uppveckling

MWM01970



- Gå aldrig under växelhuset när motorn är uppvecklad, även om uppvecklingsstödsratten är låst. Om utombordsmotorn skulle falla, kan den vålla allvarliga skador.
- Kroppsdelar kan komma i kläm mellan motorn och fästbygeln när motorn trimmas eller vickas.
- Kontrollera att ingen befinner sig nära utombordsmotorn, innan du gör denna kontroll.

1. Kontrollera att det inte finns spår av oljeläckage i uppwickningsenheten.



ZMU02272

1. Uppvickningsstång
2. Tryck på alla trim- och uppwickningsknappar för att kontrollera att de fungerar.
3. Vicka upp utombordsmotorn och kontrollera att uppwickningsstången är helt uttryckt.
4. Kontrollera att uppwickningsstången är fri från korrosion och andra skavanker.
5. Vicka ned utombordsmotorn. Kontrollera att uppwickningsstången fungerar smidigt.

MMU36582

Batteri

Kontrollera att batteriet är i gott skick och fullt uppladdat. Kontrollera att batterianslutningarna är rena, ordentligt fästa och täckta med isolerande lock. Batteripolerna och batterikablarnas anslutningar måste vara rena och korrekt anslutna, annars kan inte batteriet få motorn att starta.

Se batteritillverkarens anvisningar för kontroll av det aktuella batteriet.

MMU27438

Bränslepåfyllning

MWM01830

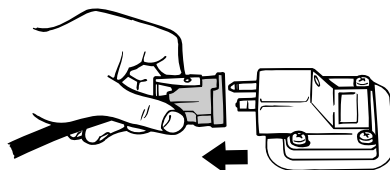


- **Bensin och bensinånga är mycket farliga och kan explodera. Följ alltid**

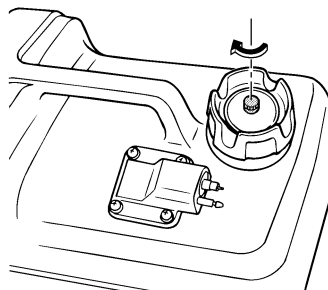
dessa anvisningar vid tankning, för att minska risken för brand och explosion.

- **Bensin är giftigt och kan orsaka personskada eller dödsfall. Hantera bensin försiktigt. Hävertera aldrig bensin genom att suga med munnen. Sök omedelbart läkare om du råkar svälja bensin, andas in stora mängder bensinånga eller få bensin i ögonen. Tvätta dig med tvål och vatten om du spillar bensin på huden. Byt kläder om du får bensin på kläderna.**

1. Kontrollera att motorn verkligen stängts av.
2. Koppla bort bränsleledningen från bränsletanken och dra åt luftningskruven på tanklocket.



ZMU06598



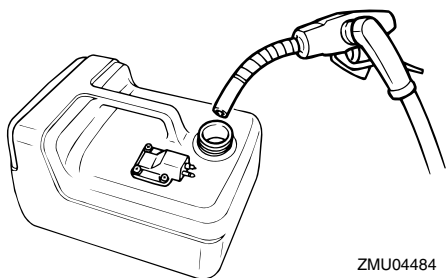
ZMU02250

3. Ta bort den bärbara tanken från båten.
4. Vistas alltid i väl ventilerat område utomhus, med båten fast förtöjd eller på trailer.

Drift

5. Rök inte och undvik gnistor, öppen eld, elektrostatisk urladdning och andra antändningskällor.
6. Använd bara godkänd bärbar bensindunk för att lagra och distribuera bränsle.
7. Rör vid påfyllningsöppningen eller påfyllningsröret med bränsleslangens munstycke för att förebygga elektrostatisk urladdning.
8. Fyll bränsletanken helt, men överfyll inte. **WARNING! Fyll inte på för mycket. Om temperaturen stiger kan bränslet expandera och svämma över.** [MWM02610]

Bränsletankens kapacitet:
12.0 L (3.17 US gal, 2.64 Imp.gal)



ZMU04484

9. Dra åt påfyllningskåpan ordentligt.
10. Torka omedelbart upp utspilld bensin med en torr trasa. Avfallshantera trasorna korrekt enligt lokala föreskrifter.

MMU27452

Använda motorn

MWM00420

WARNING

- Innan du startar motorn skall du se till att båten är ordentligt förtöjd och att det inte finns några hinder i vägen. Se till att det inte finns simmare i vattnet vid båten.
- När luftningsskruven skruvas ut släpps bensinångor ut. Bensin är mycket eld-

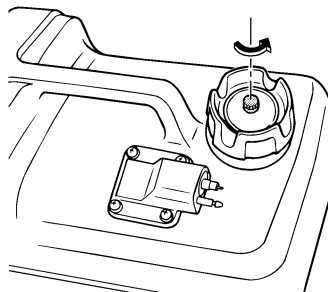
farligt och bensinångor kan dessutom explodera. Rök inte och se till att det inte förekommer gnistor eller öppen eld i närheten när du lossar på luftningsskruven.

- Den här produkten släpper ut avgaser som innehåller koloxid, en färg- och luktlös gas som kan orsaka hjärnskador eller dödsfall. Symptomen är illamående, yrsel och dåsigheit. Håll styrhytt och kajuta väl ventilerade. Undvik att blockera avgasutsläpp.

MMU27468

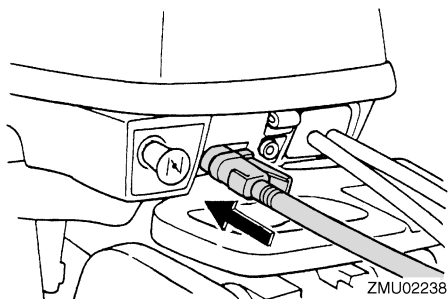
Pumpning av bränsle (bärbar tank)

1. Lossa luftningsskruven på tanklocket (ej alla modeller) 2 eller 3 varv.

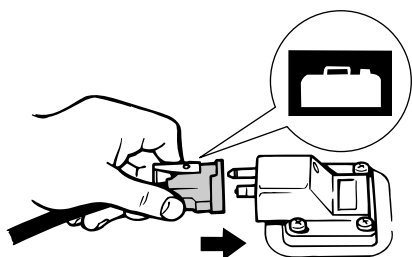


ZMU02237

2. Passa in bränsleanslutningen på bränsleledningen mot bränsleanslutningen på motorn (om det finns en bränsleanslutning på motorn), kläm om bränsleanslutningen och anslut bränsleledningen till bränsleanslutningen. Anslut sedan bränsleledningens andra ände till anslutningen på bränsletanken.



ZMU02238

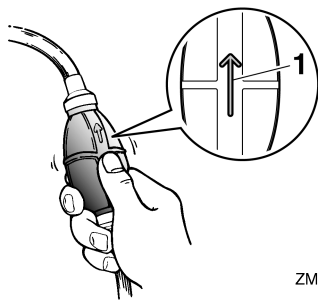


ZMU02024

OBS:

Torka omedelbart upp utspilld bensin med en torr trasa. Avfallshantera trasorna korrekt enligt lokala föreskrifter.

3. Pumpa på startpumpen, med pilmarkeringen uppåt, tills den börjar kännas fast. Läggtanken horisontalt när motorn körs, annars kan inte bränslet överföras från bränsletanken.



ZMU02025

1. Pil

MMU27494

Starta motorn

MWM01600



WARNING

Innan du startar motorn skall du se till att båten är ordentligt förtöjd och att det inte finns några hinder i vägen. Kontrollera att det inte finns badande i vattnet vid båten.

MMU27508

Modeller med manuell start (rorkult)

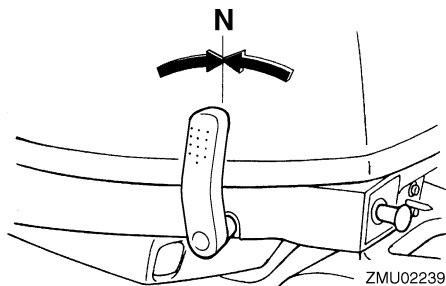
MWM01840



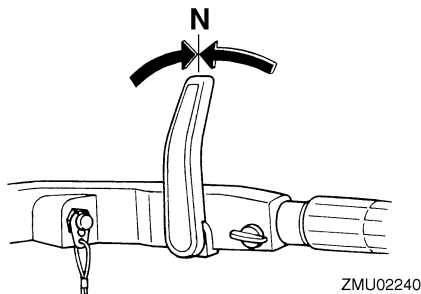
WARNING

- Om du inte sätter fast motorfrånskiljarlinan kan båten skena om föraren faller överbord. Motorfrånskiljarlinan ska vara fäst på ett säkert ställe på kläderna, armen eller benet när motorn är igång. Fäst inte linan på kläder som kan slitas av. Dra inte linan så att den kan fastna och därmed hindras att fungera.
- Undvik att dra i linan under vanlig användning. Om motorn stannar förlorar du också nästan all styrförmåga. Dessutom kan båten tappa fart mycket snabbt. Detta kan leda till att människor och föremål kastas framåt i båten.

1. Placera växelspaken i friläge.



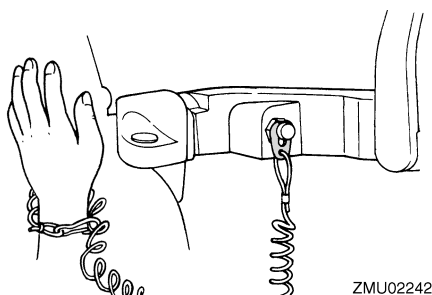
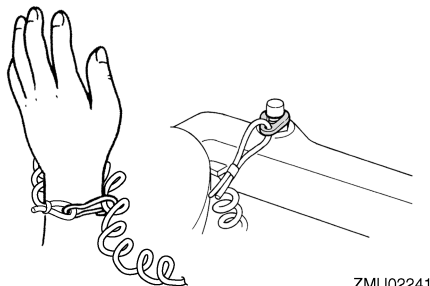
ZMU02239



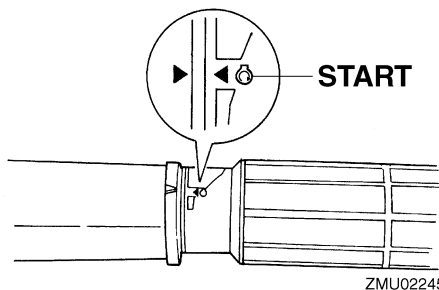
OBS:

Skyddsanordningen mot start med ilagd växel gör att motorn endast kan starta i friläge.

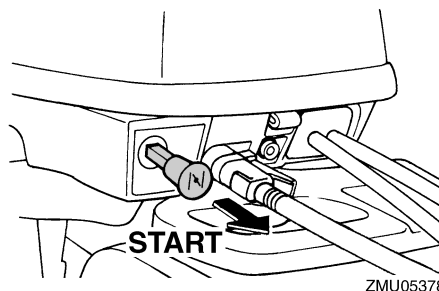
2. Motorfrånskiljarens lina ska vara fäst på ett säkert ställe på kläderna, armen eller benet. Sätt därefter fast klämman i linans andra ände i motorfrånskiljaren.



3. Ställ gasreglaget i läget "START" (start).

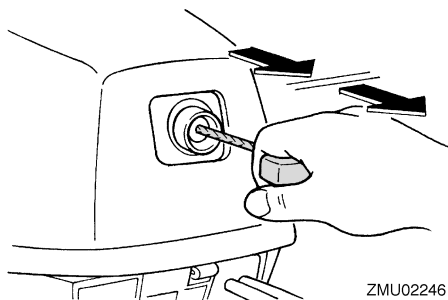


4. Dra ut/vrid chokeratten helt. När motorn har startat, för du tillbaka ratten till utgångsläget.



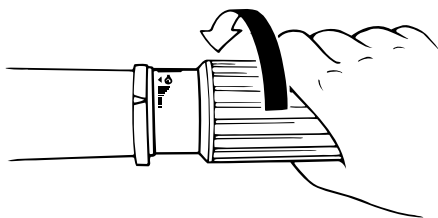
OBS:

- Choken behöver inte användas om du startar när motorn är varm.
 - Om chokeratten står kvar i läget "START" (start) när motorn går, fungerar motorn dåligt eller stannar.
5. Dra sakta i det manuella starthandtaget tills du känner att det tar emot. Dra sedan kraftigt rakt utåt för att starta motorn. Upprepa vid behov.



ZMU02246

6. När motorn har startat för du långsamt tillbaka det manuella starthandtaget till ursprungsläget, innan du släpper det.
7. För sakta tillbaka gasreglaget till helt stängt läge.



ZMU02030

OBS:

- När motorn är kall måste den värmas upp. För ytterligare information, se sida 41.
- Upprepa proceduren om motorn inte startar vid första försöket. Om motorn inte startar efter fyra eller fem försök, drar du på gasreglaget något (mellan en åttondel och en fjärdedel) och försöker igen. Om motorn är varm och inte startar, öppnar du gasreglaget lika mycket och försöker starta igen. Se sidan 73, om motorn fortfarande inte startar.

MMU27645

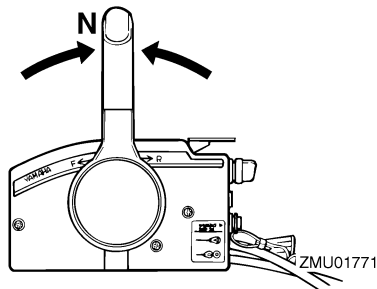
Modeller med elstart/fjärrkontroll

MWM01840



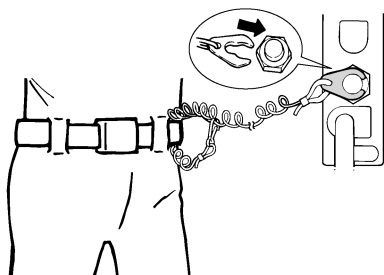
- Om du inte sätter fast motorfrånskiljarlinan kan båten skena om föraren faller överbord. Motorfrånskiljarlinan ska vara fäst på ett säkert ställe på kläderna, armen eller benet när motorn är igång. Fäst inte linan på kläder som kan slitas av. Dra inte linan så att den kan fastna och därmed hindras att fungera.
- Undvik att dra i linan under vanlig användning. Om motorn stannar förlorar du också nästan all styrförmåga. Dessutom kan båten tappa fart mycket snabbt. Detta kan leda till att människor och föremål kastas framåt i båten.

1. Placera fjärrkontrollens styrspek i friläge.



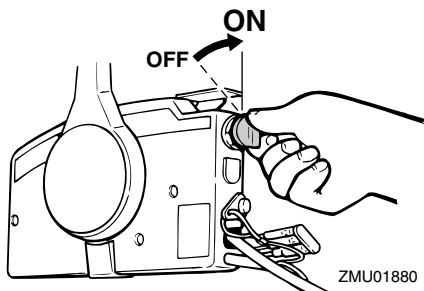
OBS:

- Skyddsanordningen mot start med ilagd växel gör att motorn endast kan starta i friläge.
2. Motorfrånskiljarens lina ska vara fäst på ett säkert ställe på kläderna, armen eller benet. Sätt därefter fast klämman i linans andra ände i motorfrånskiljaren.



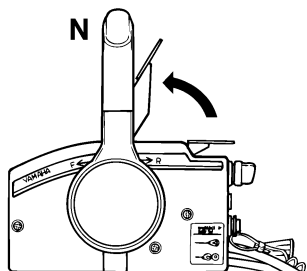
ZMU01772

3. Vrid huvudströmbrytaren till "ON" (på).



ZMU01880

4. Öppna gasreglaget något, utan att växla, med hjälp av frilägesgasspaken eller frilägesspaken. Du kan behöva ändra gasspjällsöppningen något, beroende på motortemperaturen. När motorn har startat, för du tillbaka gasreglaget till utgångsläget.



ZMU02252

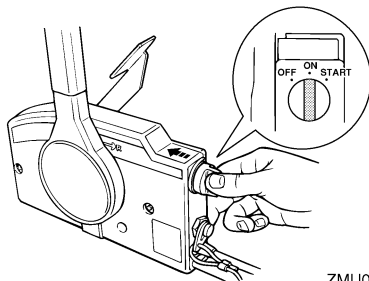
OBS:

- På fjärrkontroller med frilägesgasspak är det bra att börja med att lyfta spaken tills

du precis känner motstånd, och sedan lyfta litet till.

- Frilägesgasspaken eller frilägesspaken kan endast användas när fjärrkontrollens styrspak är i friläge.

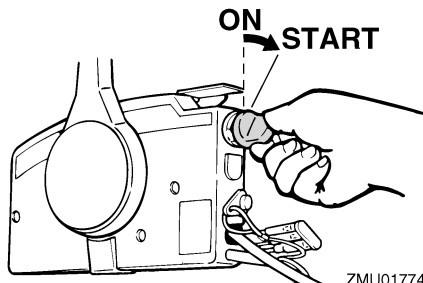
5. Tryck in och håll kvar huvudströmbrytaren för att aktivera fjärrkontrollens chokesystem. Fjärrkontrollens chokeknapp går automatiskt tillbaka till normalläget när du släpper den. Håll därför knappen intryckt.



ZMU02206

OBS:

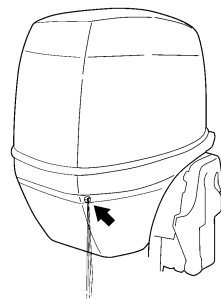
- Choken behöver inte användas om du startar när motorn är varm.
 - Tryck in huvudströmbrytaren helt, annars fungerar inte fjärrkontrollens chokesystem.
6. Vrid huvudströmbrytaren till "START" (start), och håll kvar den där i högst fem sekunder.



ZMU01774

7. Så fort motorn startar släpper du huvudströmbrytaren och låter den återgå till "ON" (på). **FÖRSIKTIGT:** Vrid aldrig hu-

vudströmbrytaren till "START" (start) när motorn går. Låt inte startmotorn gå mer än fem sekunder. Om startmotorn går runt konstant i mer än fem sekunder, laddas batteriet snabbt ur, varpå det blir omöjligt att starta motorn. Startmotorn kan också skadas. Om motorn inte startar inom fem sekunders startförsök, för du tillbaka huvudströmbrytaren till "ON" (på) väntar tio sekunder och försöker därefter starta motorn igen. [MCM00192]



ZMU05168

MMU36510

Kontroller efter motorstart

MMU36522

Kylvatten

Kontrollera att vattenflödet från kylvattnets styrhål är jämnt. Vattenflöde från styrhålet visar att vattenpumpen pumpar vatten genom kylpassagerna. Om kylvattenpassagerna är frusna kan det ta ett tag för vattnet att börja rinna från styrhålet.

MCM01810

FÖRSIKTIGT

Om det inte kommer vatten från styrhålet hela tiden när motorn går, kan motorn överhettas och skadas allvarligt. Stoppa motorn och undersök om kylvatteninloppet på växelhuset eller om kylvattnets styrhål är blockerat. Kontakta din Yamaha-återförsäljare om du inte kan lokalisera och avhjälpa felet.

MMU27670

Värma upp motorn

MMU27716

Modeller med manuell eller elektrisk start

1. Låt motorn gå på tomgång i 3 minuter när den startat, så att den värms upp. Annars förkortas motorns livslängd.
2. Kontrollera att varningsindikatorn för lågt oljetryck slocknar när motorn startat. **FÖRSIKTIGT: Stoppa motorn om varningsindikatorn för lågt oljetryck blinkar när motorn startat. Annars kan motorn skadas allvarligt. Kontrollera oljenivån och fyll på motorolja vid behov. Fråga din Yamaha-återförsäljare om råd om du inte kan avhjälpa orsaken till att varningsindikatorn för lågt oljetryck lyser.** [MCM01831]

MMU36531

Kontroller när motorn varmkörts

MMU36541

Växla

Låt båten ligga fast förtöjd och utan gaspådrag. Kontrollera att det går lätt att lägga i framväxel och backväxel och lägga ur växeln igen.

MMU36980

Stoppbrytare

- Vrid huvudströmbrytaren till "OFF", eller tryck på motorns stoppknapp och kontrollera att motorn stannar.

Drift

- Kontrollera att motorn stoppar när klämman tas bort från motorfrånskiljaren.
- Kontrollera att motorn inte kan startas när klämman tagits bort från motorfrånskiljaren.

MMU34530

Växla

MWM00180

! VARNING

Kontrollera att det inte finns badande eller andra hinder vid båten innan du lägger i en växel.

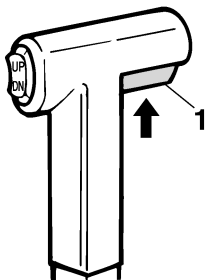
MCM01610

FÖRSIKTIGT

Varmkör motorn innan du lägger i en växel. Tomgången kan vara högre än normalt innan motorn blivit varm. Hög tomgång kan göra att du inte kan lägga ur växeln igen. I så fall stoppar du motorn, lägger ur växeln och startar sedan om motorn och låter den bli varm.

Lägga i växel från friläge

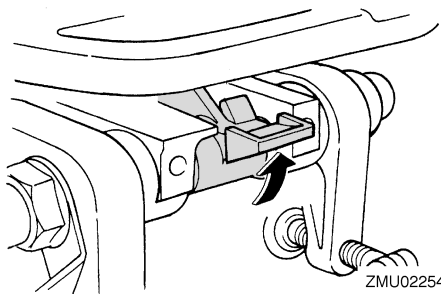
1. Dra upp frilägesspärren (om sådan finns).



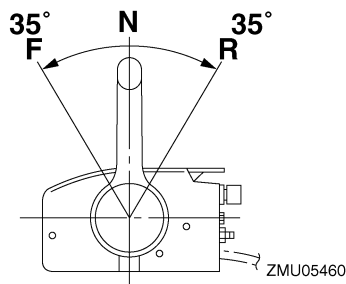
ZMU01727

1. Frilägesslås
2. För fjärrkontrollens styrspak/växelspaken bestämt framåt (för framväxeldrev) eller bakåt (för backväxeldrev) [ungefär 35° (ett hack känns) för modeller med fjärrkontroll]. Kontrollera att uppwick-

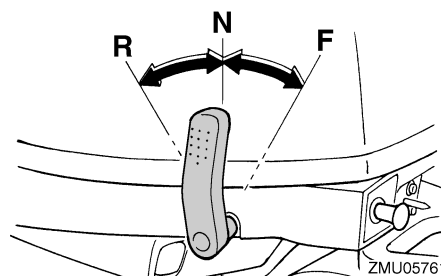
ningslåsspaken (om sådan finns) är i låst/nedre läge innan du backar.



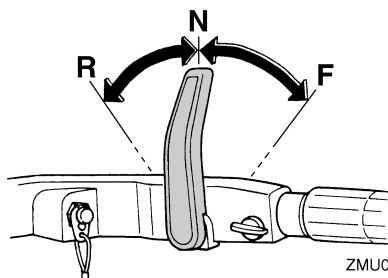
ZMU02254



ZMU05460



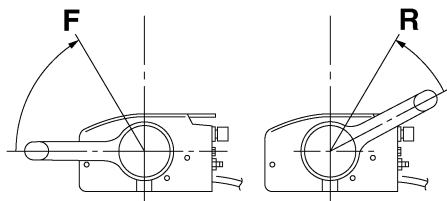
ZMU05761



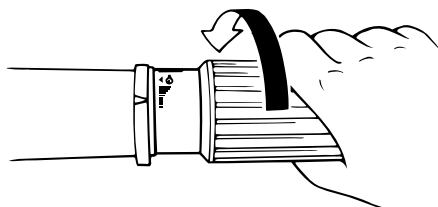
ZMU05762

Lägga ur växel (framåt/bakåt)

1. Stäng gasreglaget så att motorn saktar ned till tomgångsvarvtal.

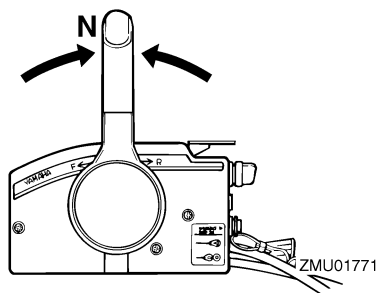


ZMU05462

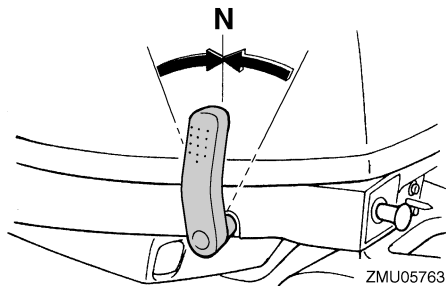


ZMU02030

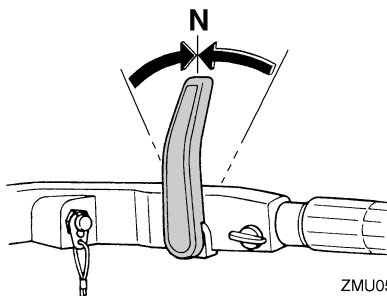
2. När motorn går på tomgång med växel ilagd för du fjärrkontrollens styrspak/växelspaken bestämt till friläge.



ZMU01771



ZMU05763



ZMU05764

MMU31742

MWM01510

Stoppa båten

! VARNING

- Använd inte backväxeln för att sakta ned eller stanna båten. Det kan leda till att du förlorar kontrollen över båten, ramlar ur båten eller att styrratten eller andra delar påverkas. Det kan leda till svåra skador. Det kan också skada växelmekanismen.
- Lägg inte i backväxeln när båten går i planhastighet. Det kan leda till att du förlorar kontrollen över båten, att båten sjunker eller skadas.

Båten har inget separat bromssystem. Den bromsas av vattenmotståndet efter att gasspaken förts tillbaka till tomgång. Stoppsträcka varierar beroende på vikt, ytvattnets egenskaper och vindriktningen.

MMU27821

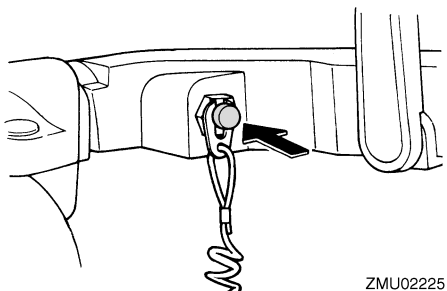
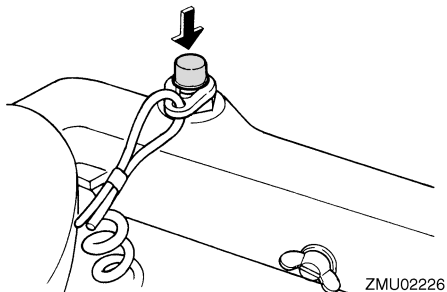
Stoppa motorn

Låt motorn svalna några minuter på tomgång innan du stoppar den. Du bör inte stoppa motorn genast när den gått på högt varvtal.

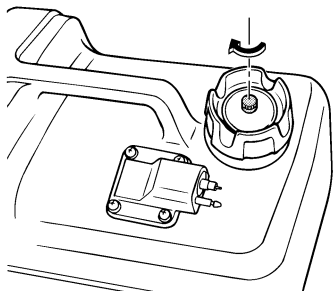
MMU27833

Gör så här

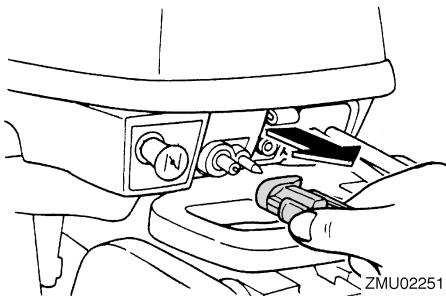
1. Tryck ned motorstoppbrytaren och håll den nedtryckt tills motorn stannat helt.



2. När motorn har stannat, drar du åt luftningsskruven på tanklocket och stänger bränslekranens spak eller ratt, om motorn har en sådan.



3. Koppla loss bränsleledningen om du använder en extern bränsletank.



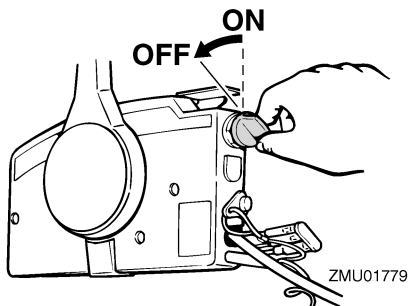
OBS:

Om utombordsmotorn har en motorfrånskiljarlina, kan du också stanna genom att dra ut linan och ta bort klämman från motorfrånskiljaren.

MMU27853

Gör så här

1. Vrid huvudströmbrytaren till "OFF" (av).



2. Stoppa motorn och koppla bort bränsleledningen eller stäng bränslekran om det finns en bränsleanslutning eller en bränslekran i båten.
3. Dra åt luftningsskruven på tanklocket (ej alla modeller).
4. Ta bort nyckeln om båten ska lämnas utan tillsyn.

OBS:

Du kan även stoppa motorn genom att dra i linan och ta bort klämman från motornfråns-

kiljaren och sedan vrida huvudströmbrytaren till "OFF" (av).

MMU27862

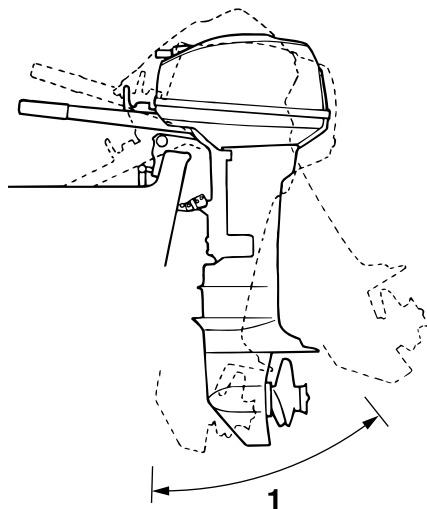
Trimning av utombordsmotor

MWM00740

! VARNING

För stor trimvinkel för arbetsvillkoren (an-
tingen upptrimning eller nedtrimning) kan
göra båten instabil och göra det svårare
att styra båten. Detta ökar risken för en
olycka. Om båten börjar kännas instabil
eller är svår att styra, sakta farten eller ju-
stera trimvinkeln eller båda delarna.

Utombordsmotorns trimvinkel påverkar läget
hur båtens för ligger i vattnet. Korrekt trim-
vinkel ger bättre prestanda och god bräns-
leekonomi och minskar samtidigt påfrest-
ningen på motorn. Korrekt trimvinkel beror på
kombinationen av båt, motor och propeller.
Korrekt trimvinkel påverkas också av variab-
ler som båtlast, sjöförhållanden och hastig-
het.



ZMU02043

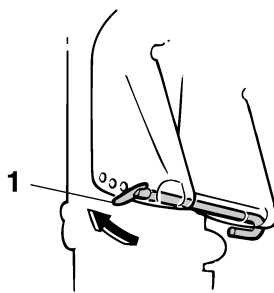
1. Trimvinkel

MMU27872

Justera trimvinkel (modeller med ma- nuell uppveckling)

I fästbygeln finns fyra eller fem hål för inställ-
ning av utombordsmotorns trimvinkel.

1. Börja med att stanna motorn.
2. Vicka upp utombordsmotorn något och ta bort trimstången från fästbygeln.



ZMU02257

1. Trimstång

3. Sätt tillbaka stången i önskat hål.

Om du vill höja fören ("uttrimning"), skall du placera stången längre från akterspeglén.

Drift

Om du vill sänka fören ("intrimning"), skall du placera stängen närmare akterspegeln.

Provkör båten med olika trimvinklar så att du kan hitta de vinklar som passar bäst för båten och olika förhållanden.

MWM00400

! WARNING

- Stanna alltid motorn innan du ställer in trimvinkeln.
- Var försiktig så att du inte klämmer dig när du arbetar med stängen.
- Var försiktig när du ställer in trimvinkeln första gången. Öka farten gradvis och var uppmärksam på tecken på instabilitet. Felaktig trimvinkel kan leda till att du tappar kontrollen över båten.

OBS:

Du ändrar trimvinkeln ca 4 grader per håll som du flyttar trimstängen.

MMU27904

Justera trimvinkel (modeller med uppveckning)

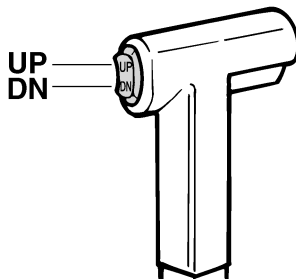
MWM00753

! WARNING

- Kontrollera att det inte finns några människor i vägen för utombordsmotorn när du ställer in trimvinkeln. Kroppsdelar kan komma i kläm mellan motorn och fästbygeln när motorn trimmas eller vickas.
- Var försiktig när du ställer in trimvinkeln första gången. Öka farten gradvis och var uppmärksam på tecken på instabilitet eller styrsvarigheter. Felaktig trimvinkel kan göra att du tappar kontrollen över båten.
- Använd trim- och uppveckningsknappen (om sådan finns sitter den på den undre motorhuven) endast när båten stannat helt och motorn är avstängd.

Justera inte trimvinkeln med denna knapp medan båten är i rörelse.

Vicka motorn till önskad vinkel med hjälp av uppveckningsknappen.



ZMU01720

OBS:

Håll dig inom arbetsvinkeln när du trimmar utombordsmotorn med uppveckningssystemet.

Vicka upp motorn för att höja fören ("uttrimning").

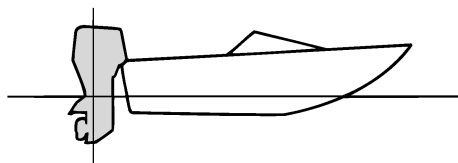
Vicka ned motorn för att sänka fören ("intrimning").

Provkör båten med olika trimvinklar så att du kan hitta de vinklar som passar bäst för båten och olika förhållanden.

MMU27912

Justera båttrimning

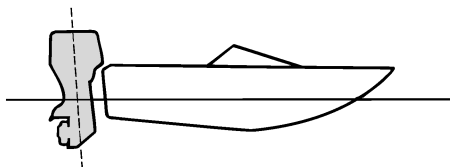
När båten planar ger den lyfta fören mindre bromsverkan, ökad stabilitet och bättre verkingsgrad. Detta gäller i allmänhet när båtens köllinje höjts cirka 3 till 5 grader. Med fören upp kan båten visa en större tendens att svänga åt ena hållet. Kompensera för detta när du styr båten. När båtens för är sänkt är det lättare att accelerera från stående start till planingsläge.



ZMU01784

För upp

Vid för stor uttrimning hamnar båtens för alltför högt i vattnet. Det innebär sämre prestanda och minskad bränsleekonomi på grund av ökat vatten- och luftmotstånd. Vid för stor uttrimning kan det uppstå kavitation intill propellern, vilket ytterligare minskar båtens prestanda, och båten kan börja "stampa" i vattnet, vilket ökar risken för att någon faller överbord.



ZMU01786

OBS:

Utombordsmotorns trimvinkel kan ha liten betydelse för läget för båtens för i vattnet (beroende på båttyp).

MMU27935

Vicka upp och ned

Om du inte ska köra motorn på ett tag, eller om båten ankras på grunt vatten, ska du vicka upp utombordsmotorn, för att skydda propellern och växelhuset från kollisionsskador och minska rostangrepp.

MWM00222



VARNING

Kontrollera att ingen befinner sig nära utombordsmotorn, när vickar upp eller ned utombordsmotorn. I annat fall kan kroppsdelar komma i kläm mellan motorn och fästbygeln.

MWM00250



VARNING

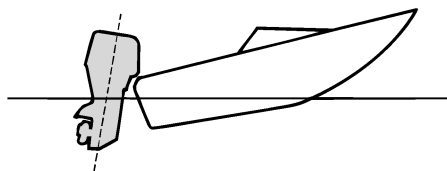
Läckande bränsle utgör en brandfara. Om det finns en bränsleanslutning på utombordsmotorn, kopplar du bort bränsleledningen eller stänger bränslekranen om motorn skall hållas uppvickad mer än några minuter. Annars kan bränsle läcka ut.

MCM00241



FÖRSIKTIGT

- Följ anvisningarna på sidan 44 och stoppa motorn innan du vickar upp mo-



ZMU01785

För ned

För stor intrimning gör att båten "plöjer" genom vattnet, vilket ger sämre bränsleekonomi och gör det svårare att öka farten. Körning med för stor intrimning vid hög hastighet gör även båten instabil. Motståndet vid fören ökar avsevärt, vilket ger ökad risk för "bogstyrning" samt försvårad och riskfylld hantering.

Drift

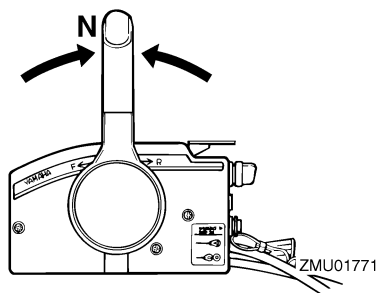
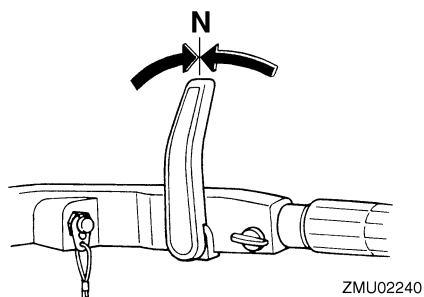
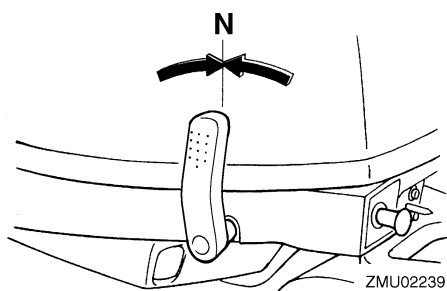
tor. Vicka aldrig upp utombordsmotorn medan den går. Den kan skadas allvarligt av överhettning.

- Använd aldrig rorkultshandtaget (ej alla modeller) för att fälla upp motorn. Det kan gå av.

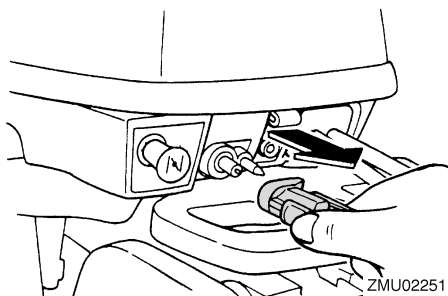
MMU2797B

Vicka upp så här (modeller med manuell uppveckning)

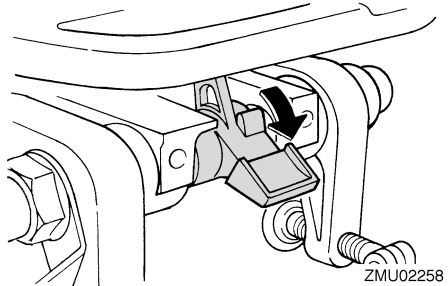
1. Placera fjärrkontrollens styrspak/växelspaken i friläge.



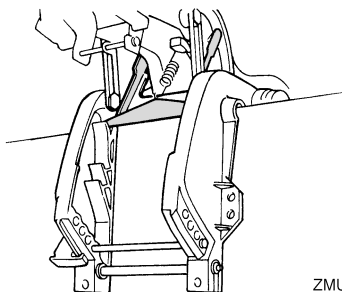
2. Koppla loss bränsleledningen från utombordsmotorn.



3. Placera uppveckningslåsspaken, om sådan finns, i frigöringsläge/läge upp.



4. Dra upp spaken för grunt vatten, om sådan finns.
5. Håll den bakre delen av den övre motorhuvn i en hand och vicka upp motorn helt.
6. Tryck in uppveckningsstödratten i fästbygeln. Uppveckningsstödfästet låses automatiskt. **FÖRSIKTIGT: Använd inte uppveckningsstödspaken eller uppveckningsstödsratten när båten dras på släp. Utombordsmotorn kan skaka loss från uppveckningsstödet och lossna. Om motorn inte kan transporteras i normalt körsläge, används en extra stödanordning för att säkra den i uppvecklat läge. För ytterligare information, se sida 53.** [MCM01641]

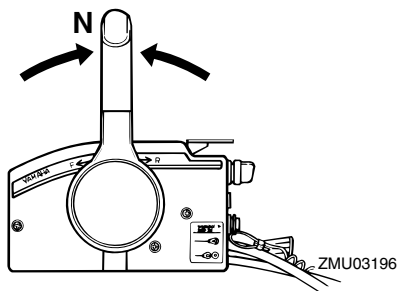


ZMU02259

MMU32724

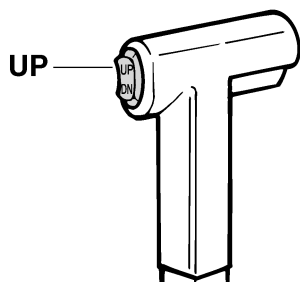
Vicka upp så här (modeller med motordriven uppvickning)

1. Placera fjärrkontrollens styrspak i friläge.



ZMU03196

2. Tryck på uppvickningsknappen "UP" (upp) tills utombordsmotorn är helt uppvickad.

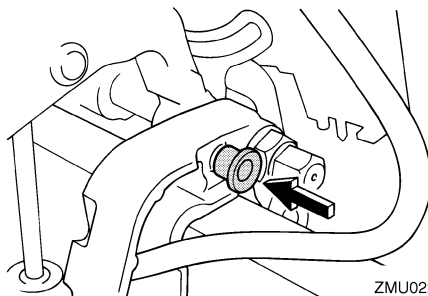


ZMU01787

3. Tryck in uppvickningsstödratten i fästbygeln för att stöda motorn. **WARNING!** När du vickat upp motorn måste du stöda den med uppvickningsstödratten eller uppvickningsstödspaken.

Annars kan utombordsmotorn plötsligt falla tillbaka om oljetrycket faller i trim- och uppvickningsenheten eller uppvickningsenheten. [MWM00262]

FÖRSIKTIGT: Använd inte uppvickningsstödspaken eller uppvickningsstödsratten när båten dras på släp. Utombordsmotorn kan skaka loss från uppvickningsstödet och lossna. Om motorn inte kan transporteras i normalt köräge, används en extra stödanordning för att säkra den i uppvickat läge. För ytterligare information, se sida 53. [MCM01641]



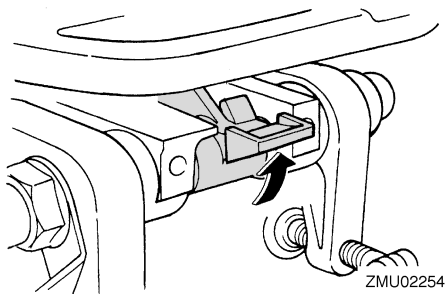
ZMU02228

4. Modeller med trimstänger: När utombordsmotorn stöds av uppvickningsstödspaken, trycker du på trim- och uppvickningsknappen/uppwindknappen "DN" (ned) för att fälla in trimstängerna. **FÖRSIKTIGT:** Se till att fälla in trimstängerna helt när båten förtöjs. Då skyddas stängerna mot beväxt och korrosion, som kan skada trim- och uppvickningsmekanismen. [MCM00252]

MMU30192

Vicka ned så här (modeller med manuell uppvickning)

1. Ställ uppvickningslåsspaken i låst läge.

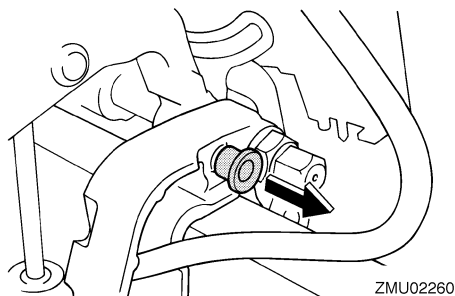


2. Vicka upp motorn något tills uppwickningsstödfästet automatiskt frigörs.
3. Vicka sakta ned motorn.

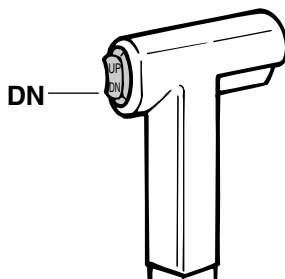
MMU33121

Vicka ned så här (modeller med motordriven uppwicklung)

1. Tryck på uppwickningsknappen "UP" (upp) tills utombordsmotorn får stöd av uppwickningsstången och uppwickningsstödratten frigörs.
2. Dra ut uppwickningsstödratten.



3. Tryck på uppwickningsknappen "DN" (ned) för att sänka utombordsmotorn till önskat läge.



MMU28061

Grunt vatten

MMU28073

Köra i grunt vatten (modeller med manuell uppwicklung)

MWM01781

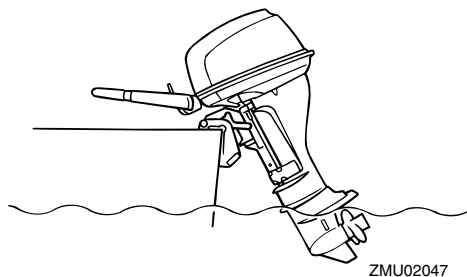


- Låt motorn gå på lägsta möjliga varvtal när du använder systemet för körning på grunt vatten. Uppwickningslåsmekanismen fungerar inte när systemet för körning på grunt vatten används. Om du kör på ett hinder under vattnet kan utombordsmotorn lyftas upp ur vattnet, vilket kan resultera i att du tappar kontrollen.
- Var extra försiktig när du backar. För mycket backkraft kan få utombordsmotorn att lyftas upp ur vattnet, vilket innebär ökad risk för olyckor och personsador.

MCM00260

FÖRSIKTIGT

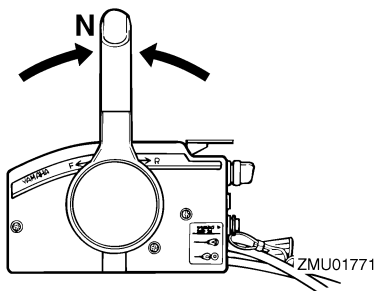
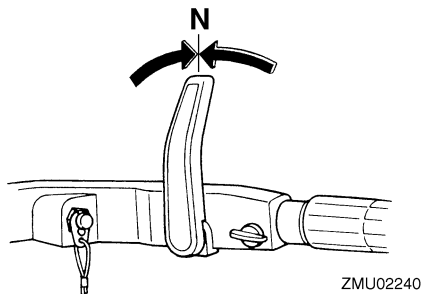
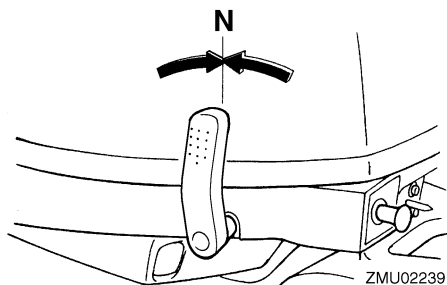
Vicka inte upp motorn så att växelhusets kylvatteninlopp kommer ovanför vattenytan vid inställning för eller körning på grunt vatten. Det kan leda till överhettning, med allvarliga skador som följd.



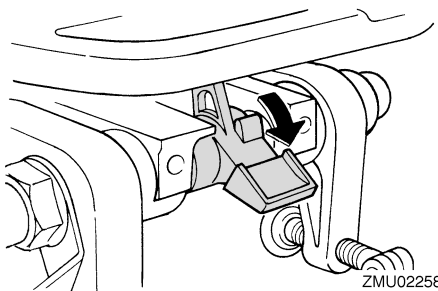
MMU28125

Gör så här

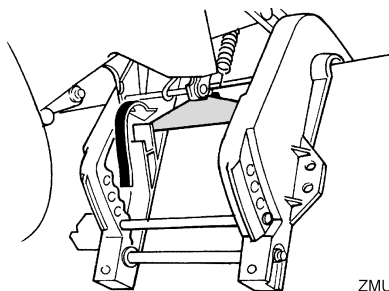
1. Placera fjärrkontrollens styrspak/växelspaken i friläge.



2. Placera uppvickningslås-spaken i frigöringsläge/läge upp.

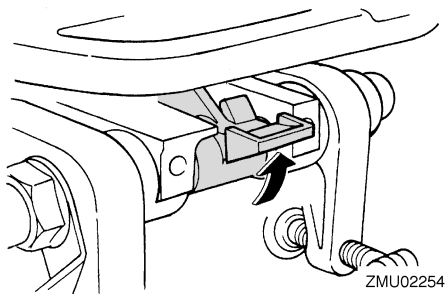


3. Vicka upp utombordsmotorn något. Uppvickningsstödfästet låses automatiskt och stöder utombordsmotorn i delvis upplyft läge. Denna utombordsmotor har två lägen för körning på grunt vatten.



4. För tillbaka motorn till normalt körläge genom att placera fjärrkontrollens styrspak/växelspaken i friläge.
5. Ställ uppvickningslås-spaken i låst/nedfällt läge, vicka därefter upp utombords-

motorn något tills uppwickningsstödfästet automatiskt återgår till fritt läge.



6. Sänk sakta utombordsmotorn till normal-läget.

MMU32861

Modeller med motordriven upp- vickning

Utombordsmotorn kan vickas upp delvis för att kunna användas på grunt vatten.

MCM00260

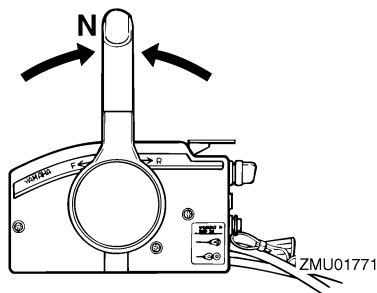
FÖRSIKTIGT

Vicka inte upp motorn så att växelhuset kylvatteninlopp kommer ovanför vattenytan vid inställning för eller körning på grunt vatten. Det kan leda till överhettning, med allvarliga skador som följd.

MMU32952

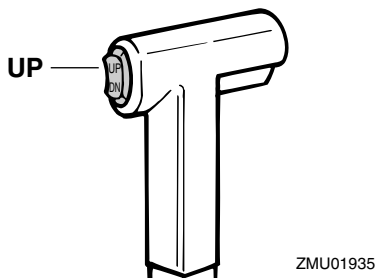
Förfarande för modeller med motordriven uppvickning

1. Placera fjärrkontrollens styrspak i friläge.



2. Vicka upp motorn något till önskat läge med uppwickningsknappen. **WARNING!**

Om du försöker använda uppwickningsknappen på den undre motorhuvu när båten är i rörelse eller motorn är igång, ökar risken för att falla överbord eller tappa kontrollen och krocka med en annan båt eller något hinder. [MWM01960]



3. För tillbaka motorn till normalt kör-läge genom att trycka på uppwickningsknappen och sakta vicka ned motorn.

MMU28195

Körning under andra förhållanden

Körning i saltvatten

När motorn använts i saltvatten ska du spola ur kylvattenpassagerna med färskvatten, för att förhindra att de blir igensatta. Skölj även utsidan av utombordsmotorn med färskvatten.

Köra i dyigt, grumligt eller surt vatten

Yamaha rekommenderar starkt att du använder den förkromade vattenpumpsatsen (tillval) (se sidan 14) om du använder utombordsmotorn i surt vatten eller vatten med stora mängder sediment, som till exempel dyigt eller grumligt vatten. När motorn använts i sådant vatten, ska du spola ur kylvattenpassagerna med färskvatten för att förhindra korrosion. Skölj även utsidan av utombordsmotorn med färskvatten.

MMU2822A

Transportera och förvara utombordsmotorn

MWM02620

VARNING

- **VAR FÖRSIKTIG** vid transport av bränsletanken i båt eller bil.
- **FYLL INTE** bränslebehållaren maximalt. Bensin expanderar avsevärt vid uppvärmning och tryck kan bildas i bränslebehållaren. Detta kan orsaka bränsleläckage, vilket utgör en brandfara.
- Läckande bränsle utgör en brandfara. Koppla bort bränsleledningen för att förhindra att det läcker bränsle när du transporterar eller förvarar utombordsmotorn.
- Gå aldrig under utombordsmotorn när den är uppvickad. Om utombordsmotorn skulle falla, kan den vålla allvarliga skador.
- Använd inte uppvickningsstödspaken eller uppvickningsstödsratten när båten dras på släp. Utombordsmotorn kan skaka loss från uppvickningsstödet och lossna. Om utombordsmotorn inte kan transporteras i normalt körläge, används en extra stödanordning för att säkra den i uppvickat läge.

MCM02440

FÖRSIKTIG

Om utombordsmotorn ska förvaras en längre tid måste bränsletanken tömmas på bränsle. Äldrat bränsle kan sätta igen bränsleledningen, vilket kan göra motorn svår att starta eller orsaka funktionsfel.

Följ alltid anvisningarna nedan vid förvaring eller transport av utombordsmotorn.

- Koppla loss bränsleledningen från utombordsmotorn.
- Dra åt tanklocket och luftningskruven.

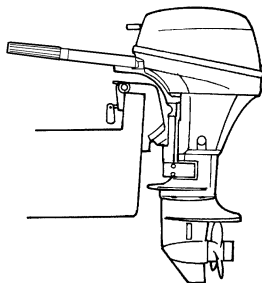
- Om utombordsmotorn är uppvickad under längre tid vid förtöjning eller transport av båten, ska bränsleledningen kopplas bort från utombordsmotorn. Dra åt tanklocket och luftningskruven.

Utombordsmotorn ska transporteras och förvaras i normalt körläge. Om det inte finns tillräckligt med utrymme för att transportera motorn i detta läge, används uppvickat läge tillsammans med en motorstödanordning (till exempel en skyddsstång för akterspegel). Be din Yamaha-återförsäljare om ytterligare detaljer.

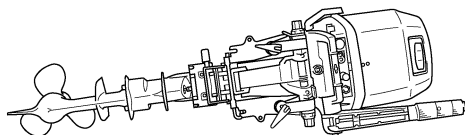
MMU28236

Modeller med fästskruvsmontering

Placera utombordsmotorn så som visas när den transporteras eller förvaras demonterad från båten.



ZMU02263



ZMU02487

OBS:

Lägg en handduk eller liknande under utombordsmotorn, för att skydda den från skador.

Underhåll

MMU28241

Förvara utombordsmotorn

När du ställer undan Yamaha-motorn längre perioder (två månader eller mer), måste du vidta olika åtgärder för att förhindra att motorn skadas allvarligt.

Vi rekommenderar att du lämnar motorn till service hos en auktoriserad Yamaha-återförsäljare innan den ställs undan. Följande åtgärder kan du dock genomföra själv med hjälp av endast några få verktyg.

MCM01080

FÖRSIKTIGT

- Ställ motorn i den position som bilden visar vid transport och förvaring, för att förhindra problem som orsakas av att olja kommer in i cylindern från oljeträget. Om du förvarar eller transporterar motorn på sidan (ej lodrät), skall den läggas på mjukt underlag när oljan tappats av.
- Lägg inte ned utombordsmotorn på sidan innan kylvattnet har runnit ut helt. Då kan det komma vatten i cylindern genom avgasporten och ställa till problem i motorn.
- Förvara utombordsmotorn i ett torrt utrymme med god ventilation, med skydd mot direkt solljus.

MMU28305

Gör så här

MMU28335

Spola i testtank

MCM00301

FÖRSIKTIGT

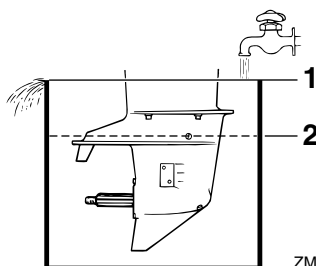
Kontrollera att det finns vatten i kylvattpassagerna innan du startar motorn. Annars kan motorn överhettas och ta skada.

1. Tvätta utombordsmotorns utsida med färskvatten. **FÖRSIKTIGT: Spruta inte**

vatten i luftintaget. [MCM01840] För ytterligare information, se sidan 56.

2. Koppla ifrån bränsleledningen från utombordsmotorn eller stäng bränsleven-tilen, om det finns en sådan.
3. Ta bort den övre motorhuvn och ljud-dämparplåten. Ta bort propellern.
4. Placera utombordsmotorn på testtan-ken. Fyll upp tanken med färskvatten över antikavitationsplåtnivån. **FÖRSIKTIGT: Om vattennivån ligger under antikavitationsplåtens nivå, eller om det inte finns tillräckligt med vatten, kan motorn börja kärva.**

[MCM00291]



ZMU02051

1. Vattenyta
 2. Lägsta vattennivå
 5. Kylsystemet måste spolas för att inte bli igensatt med salt, sand eller smuts. Dessutom måste motorn dimbildningsbehandlas/smörjas för att förhindra allvarliga rostskador. Spola och dimbildningsbehandla samtidigt. **WARNING! Rör aldrig vid elektriska delar vid start eller körning. Håll händer, hår och kläder borta från svänghjulet och andra roterande delar när motorn går.**
- [MWM00091]
6. Låt motorn gå på snabb tomgång i ett par minuter i friläge.
 7. Precis innan du stänger av motorn, sprutar du "dimbildningsolja" växelvis i varje

förgasare eller dimbildningshålet på ljudämparplåten, om sådant finns. Om detta görs på rätt sätt, kommer det kraftig rök från motorn, varpå den nästan stannar.

8. Ta bort utombordsmotorn från testtanken.
9. Sätt dit ljudämparplåten/-kåpan på dimbildningshålet och den övre motorhuv.
10. Om det inte finns någon "dimbildningsolja", låt motorn gå på snabb tomgång tills bränslesystemet är tomt och motorn stannar.
11. Tappa av allt kylvatten ur motorn. Rengör motorblocket omsorgsfullt.
12. Om "dimbildningsolja" inte finns tillgänglig avlägsnar du tändstiftet/tändstiften. Håll en tesked ren motorolja i varje cylinder. Dra runt motorn flera gånger för hand. Byt ut tändstiftet eller tändstiften.
13. Tappa ut bränslet ur bränsletanken.

OBS:

Förvara bränsletanken i ett torrt utrymme med god ventilation, med skydd mot direkt solljus.

MMU28402

Smörjning

1. Sätt i tändstiftet/tändstiften och momentdra enligt specifikationen. Information om isättning av tändstift finns på sidan 63.
2. Byt växellådsolja. Anvisningar finns på sidan 68. Kontrollera att det inte finns vatten i oljan - det kan tyda på läckande tätning. Byte av tätning ska göras av en auktoriserad Yamaha-återförsäljare före användning.
3. Smörj alla kopplingar. För ytterligare information, se sidan 61.

OBS:

Vid en längre tids förvaring rekommenderar vi att motorn dimsprutas med olja. Kontakta din Yamaha-återförsäljare för information om dimbildningsolja och åtgärder för din motor.

MMU28444

Spola motorenheten

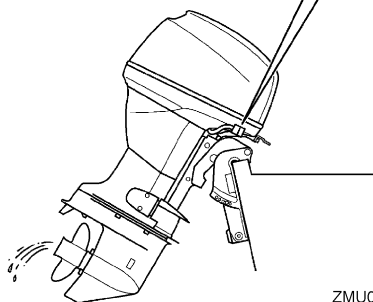
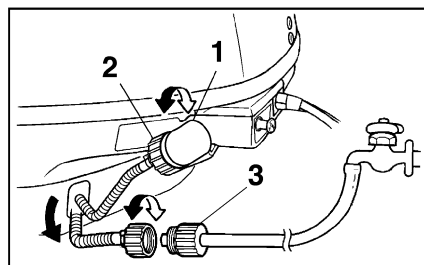
Spola direkt efter körning för bäst resultat.

MCM01530

FÖRSIKTIGT

Utför inte arbetet när motorn är igång. Vattenpumpen kan skadas, vilket kan leda till överhettning, med allvarliga skador som följd.

1. Stäng först av motorn och skruva sedan loss trädgårdsslangkopplingen från fästet på den nedre motorhuv.



ZMU02265

1. Koppling
 2. Trädgårdsslangkoppling
 3. Trädgårdsslangsadapter
2. Anslut trädgårdsslangsadaptern till en trädgårdsslang ansluten till färskvatten,

Underhåll

och anslut den sedan till trädgårdsslangskopplingen.

3. Vrid på vattenkranen med frånslagen motor och låt vattnet spola igenom kylpassagerna i ca 15 minuter. Stäng av vattnet och koppla bort trädgårdsslangadaptern från trädgårdsslangskopplingen.
4. Sätt tillbaka trädgårdsslangskopplingen på fästet på den undre motorhuvens. Dra åt kopplingen ordentligt. **FÖRSIKTIGT: Lämna inte trädgårdsslangkopplingen lös på den undre motorhuvens fäste och låt inte slangen hänga fritt under normal användning. Då läcker vatten ut genom kopplingen istället för att kyla motorn, vilket medför risk för svår överhettning. Se till att kopplingen är ordentligt åtdragen på fästet när du har spolat motorn.** [MCM00541]

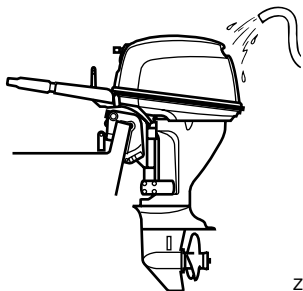
OBS:

- När du spolrar motorn med båten i vattnet, blir resultatet bättre om utombordsmotorn vickas upp, så att den är helt ovanför vattnet.
- Anvisningar för spolning av kylsystemet finns i 53.

MMU28451

Rengöra utombordsmotorn

Tvätta motorns utsida med färskvatten efter användning. Spola kylsystemet med färskvatten.



ZMU02052

MMU28461

Kontrollera utombordsmotorns målade ytor

Undersök om det förekommer repor, rispor eller flagnande färg på utombordsmotorn. Ställen med skadad färg rostas lättare. Tvätta och bättringsmåla vid behov. Det finns bättringsfärg att köpa hos din Yamaha-återförsäljare.

MMU37003

Periodiskt underhåll

MWM01942



Dessa förfaranden kräver mekanisk kunskaper, verktyg och materiel. Om du inte har erforderliga färdigheter, verktyg eller materiel för att utföra en underhållsåtgärd, ska du låta en Yamaha-återförsäljare eller annan kvalificerad mekaniker utföra arbetet.

Arbetet innefattar att demontera motorn och blottlägga farliga delar. Följ anvisningarna nedan för att minska risken för skada till följd av rörliga, heta eller spänningsförande delar:

- Om inte annat anges ska du stänga av motorn och ta med dig nycklar och motorfrånskiljarlina (rep) när du utför underhåll.
- Uppvickningsknappen fungerar även när huvudströmbrytaren är frånslagen. Håll människor borta från knapparna vid arbete med och i närheten av motorn. Undvik att vistas i området under motorn, eller mellan motorn och fästbygeln, när motorn är uppveckad. Kontrollera att ingen befinner sig i området när du använder uppvickningsmekanismen.
- Låt motorn svalna innan du hanterar heta komponenter eller vätskor.

- **Återmontera alltid motorn helt innan den tas i drift.**

MMU28511

Reservdelar

Använd endast Yamaha originaldelar eller reservdelar av likvärdig konstruktion och kvalitet. Reservdelar av sämre kvalitet kan orsaka driftstörningar, varpå föraren kan förlora kontrollen och skada sig själv och andra. Yamaha originaldelar och tillbehör finns att köpa från din Yamaha-återförsäljare.

MMU34151

Krävande driftförhållanden

Krävande driftförhållanden är sådana där en eller flera av de nedan angivna körsätten förekommer regelbundet:

- Kontinuerlig körning vid eller nära motorns maximivarvtal under många timmar
- Kontinuerlig körning med lågt motorvarvtal under många timmar
- Användning utan tillräcklig tid för motorn att varmköras respektive svalna
- Ofta förekommande snabb acceleration och retardation
- Korta intervall mellan växlingar
- Motor(er) startas och stoppas ofta
- Ofta omväxlande lätt och tung last

Motorer som används under något av de ovan beskrivna förhållandena kräver kortare underhållsintervall. Yamaha rekommenderar att du utför denna service dubbelt så ofta som angivet i underhållsschemat. Om det till exempel anges att en viss service ska utföras efter 50 timmar, utför du den i stället efter 25 timmar. Det hjälper till att förhindra att motorns komponenter slits fortare.

Underhåll

MMU34446

Underhållsschema 1

OBS:

- Avsnitten i detta kapitel förklarar ägarspecifika åtgärder.
- Underhållsintervallen i schemat förutsätter 100 h användning per år och regelbunden spolning av kylvattenpassagerna. Underhållsintervallen ska anpassas om du använder motorn under svårare förhållanden som långvarig troling.
- Isärtagning eller reparation kan behövas beroende på resultatet av underhållskontrollen.
- Förbrukningsdelar och smörjmedel försämras med tid och normal användning, oberoende av garantiperioden.
- När motorn används i saltvatten, dyigt eller grumligt vatten eller surt vatten, ska den spolas med färskvatten efter varje användningstillfälle.

Symbolen “●” innebär att du kan utföra kontrollerna själv.

Symbolen “○” markerar åtgärder som ska utföras av Yamaha-återförsäljare.

Post	Åtgärder	Första	Efter		
		20 timmar (3 månader)	100 timmar (1 år)	300 timmar (3 år)	500 timmar (5 år)
Anod(er) (externa)	Kontroll eller byte vid behov		●/○		
Anod(er) (topplock, termostatlöck)	Kontroll eller byte vid behov		○		
Anod(er) (avgaslock, lock till kylvattenpassage, lock till likriktare/regulator)	Byte				○
Batteri (elektrolytnivå, pol)	Kontroll	●/○	●/○		
Batteri (elektrolytnivå, pol)	Påfyllning, laddning eller byte vid behov		○		
Kylvattenläckage	Kontroll eller byte vid behov	○	○		
Motorhuvens låsspak	Kontroll		●/○		
Motorstartförhållanden/buller	Kontroll	●/○	●/○		
Tomgångsvarvtal/buller	Kontroll	●/○	●/○		
Motorolja	Byte	●/○	●/○		
Oljefilter (inbyggt i oljetråg)	Kontroll, rengöring eller byte vid behov		○		
Bränslefilter (engångstyp)	Byte		○		
Bränsleledning (hög tryck)	Kontroll	●	●		
Bränsleledning (hög tryck)	Kontroll eller byte vid behov	○	○		

Post	Åtgärder	Första	Efter		
		20 timmar (3 månader)	100 timmar (1 år)	300 timmar (3 år)	500 timmar (5 år)
Bränsleledning (lågt tryck)	Kontroll	●	●		
Bränsleledning (lågt tryck)	Kontroll eller byte vid behov	○	○		
Bränslepump	Kontroll eller byte vid behov			○	
Läckage bränsle/olja	Kontroll	○	○		
Växellådsolja	Byte	●/○	●/○		
Smörjpunkter	Smörjning	●/○	●/○		
Pumphjul/vattenpumphus	Kontroll eller byte vid behov		○		
Pumphjul/vattenpumphus	Byte			○	
Trim- och uppveckningsenhet	Kontroll	●/○	●/○		
Propeller/propellermutter/saxpinne	Kontroll eller byte vid behov	●/○	●/○		
Växellänk/växelkabel	Kontroll, justering eller byte vid behov	○	○		
Tändstift	Kontroll eller byte vid behov		●/○		
Tändstiftshattar/tändkablar	Kontroll eller byte vid behov	○	○		
Vatten från kylvattnets styrhåll	Kontroll	●/○	●/○		
Gasspjällslänk/gasväjjer/gasspjällets accelerationssynkronisering	Kontroll, justering eller byte vid behov	○	○		
Termostat	Kontroll eller byte vid behov		○		
Synkroniseringsrem	Kontroll eller byte vid behov		○		
Ventilspel	Kontroll och justering				○
Kylvatteninlopp	Kontroll	●/○	●/○		
Huvudströmbrytare/stopströmbrytare/chokeknapp	Kontroll eller byte vid behov	○	○		
Kabelnätanslutningar/kabelkopplingsanslutningar	Kontroll eller byte vid behov	○	○		
Bränsletank (Yamaha bärbar)	Kontroll och rengöring vid behov		○		

Underhåll

MMU34451

Underhållsschema 2

Post	Åtgärder	Efter
		1000 timmar
Avgasledare/avgasgrenrör	Kontroll eller byte vid behov	<input type="radio"/>
Synkroniseringsrem	Byte	<input type="radio"/>

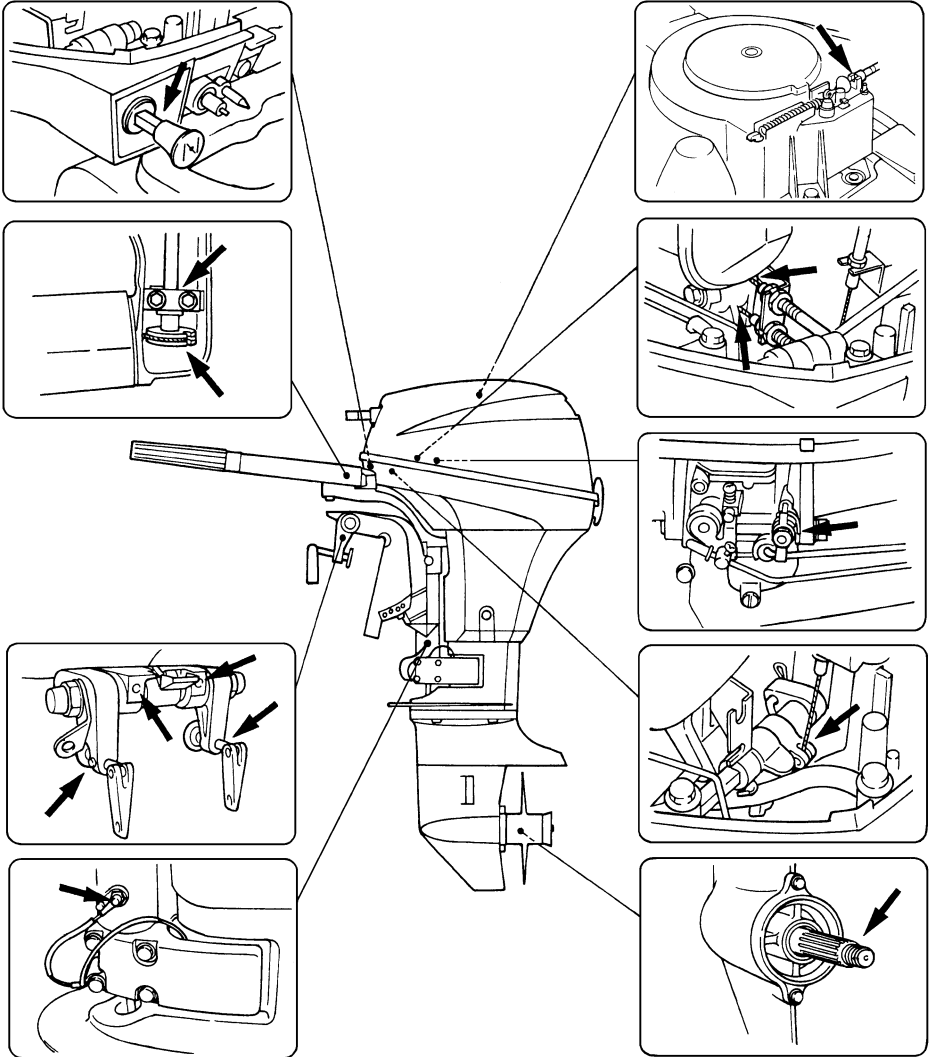
MMU28943

Infettning

Yamaha A-fett (vattenbeständigt fett)

Yamaha D-fett (korrosionsbeständigt fett, för propelleraxel)

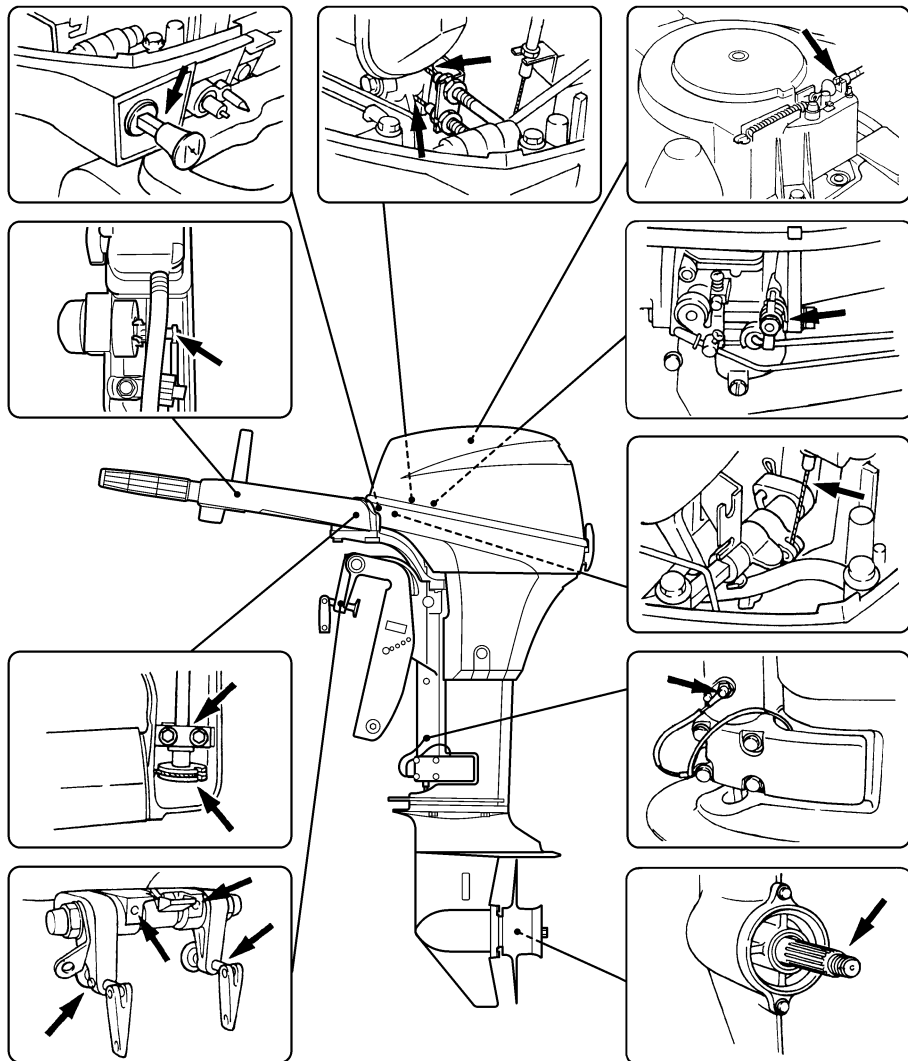
F8C



ZMU02266

Underhåll

FT8D



ZMU05884

MMU28957

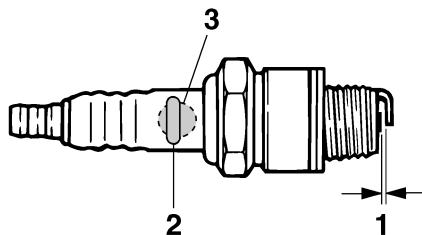
Rengöra och justera tändstift

Tändstiftet är en viktig komponent som är lätt att kontrollera. Tändstiftets skick ger en indikation på motorns skick. Om exempelvis elektroden i mitten är mycket vit, kan det tyda på insugningsläckage eller på att det är fel på förbränningen i den aktuella cylindern. Försök inte göra felsökning själv. Ta istället med utombordsmotorn till din Yamaha-återförsäljare. Ta ut och kontrollera tändstiftet med jämna mellanrum, eftersom värme och avlagringar långsamt förstör tändstiftet.

1. Ta bort tändstiftshattarna från tändstiften.
2. Ta ur tändstiftet. Om elektroden är starkt eroderad eller om det förekommer mycket sot eller andra avlagringar, ska du byta tändstiftet mot ett nytt av rätt sort. **WARNING! Var försiktig så att inte isolatorn skadas när du tar bort eller sätter dit ett tändstift. En skadad isolator kan leda till extern gnistbildning, vilket i sin tur kan orsaka explosion eller brand.** [MWM00561]

Standardtändstift:
BR6HS-10

3. Använd alltid angivet tändstift, annars kanske inte motorn fungerar normalt. Mät elektrodavståndet med ett bladmått innan du sätter i tändstiftet. Byt ut om specifikationen inte uppfylls.



ZMU02179

1. Tändstiftsgap
2. Artikelnummer för tändstift
3. Tändstiftets beteckning (NGK)

Tändstiftsgap:

0.9–1.0 mm (0.035–0.039 in)

4. Torka bort eventuell smuts från gängorna och skruva i pluggen med rätt åtdragningsmoment.

Tändstiftets åtdragningsmoment:

25.0 Nm (2.55 kgf-m, 18.4 ft-lb)

OBS:

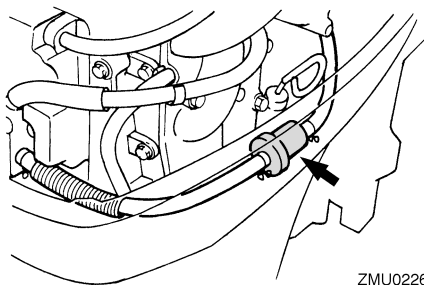
Om du inte har en momentnyckel, är ett bra riktvärde på rätt moment ytterligare 1/4 till 1/2 varv sedan du dragit åt tändstiftet för hand. Dra åt med rätt moment så snart du får tag på en skiftnyckel.

MMU28991

Kontrollera bränslefiltret

Kontrollera bränslefiltret med jämna mellanrum. Bränslefiltret består av en enda del som inte kan tas isär. Byt filtret om det inte är rent. Fråga din Yamaha-återförsäljare om råd vid byte av bränslefilter.

Underhåll



ZMU02267

MMU29044

Kontrollera tomgångsvarvtalet

MWM00451

! VARNING

- Rör aldrig vid elektriska delar vid start eller körning.
- Håll händer, hår och kläder borta från svänghjulet och andra roterande delar när motorn går.

MCM00490

FÖRSIKTIGT

Detta arbete måste utföras medan motorn befinner sig i vatten. Du kan använda spolningsmuff eller testtank.

Om båten inte är utrustad med en takometer för utombordsmotorn, kan du använda en diagnostisk varvräknare för detta förfarande. Resultaten kan variera beroende på om kontrollen utförs med spolningsmuff, i en testtank eller när motorn befinner sig i vatten.

1. Starta motorn och låt den bli helt uppvärmd i friläge tills den går jämnt.
2. Låt motorn bli varm och kontrollera sedan att tomgångsvarvtalet är inställt enligt specifikationerna. Mer information om tomgångsvarvtalet finns på sidan 10. Om du har problem med att mäta tomgångsvarvtalet, eller om det behöver ställas in, bör du kontakta en Yamaha-återförsäljare eller annan kvalificerad tekniker.

MMU38804

Byta motorolja

MCM01710

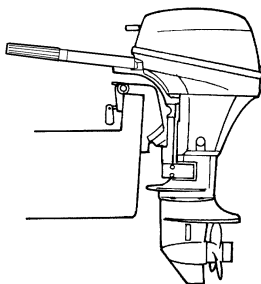
FÖRSIKTIGT

Byt motorolja första gången efter 20 timmars användning eller 3 månader, därefter var 100:e timme eller en gång om året. Annars slits motorn snabbare.

Töm ut motoroljan med hjälp av oljebytare.

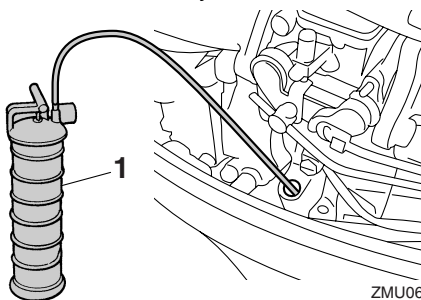
1. Ställ motorn i upprätt läge (ej uppveckad). **FÖRSIKTIGT:** Om utombordsmotorn inte är korrekt placerad kan oljenivån på oljemätsticken ge fel indikering.

[MCM01861]



ZMU02263

2. Starta motorn. Låt den bli varm och gå på tomgångsvarvtal under 5-10 minuter.
3. Stoppa motorn och vänta 5-10 minuter.
4. Ta bort den övre motorhuv.
5. Ta bort oljepåfyllningskåpan. Dra upp mätsticken och använd oljebytaren för att tömma ut oljan helt.

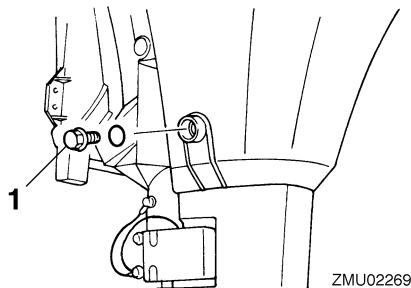


ZMU06619

1. Oljebytare

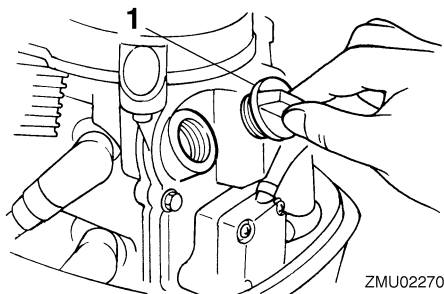
OBS:

Om du inte har någon oljebytare tar du bort dräneringsskruven medan du håller ett uppsamlingskärl under dräneringshålet. Låt all olja rinna ut. Torka omedelbart upp eventuell utspild olja.



ZMU02269

1. Dräneringsskruv
6. Håll rätt mängd olja i påfyllningshålet. Sätt tillbaka påfyllningskåpan och mätstickan. **FÖRSIKTIGT:** För mycket olja kan orsaka läckage eller skada motorn. Om oljenivån ligger över den övre markeringen tappar du ut olja tills nivån ligger inom de angivna värdena. [MCM01850]

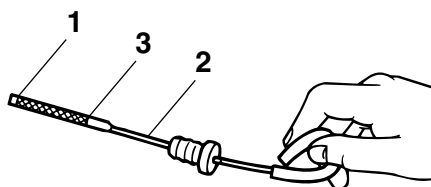


ZMU02270

1. Oljepåfyllningskåpa

Rekommenderad motorolja:
4-takts utombordsmotorolja
Kvantitet motorolja:
0.8 L (0.85 US qt, 0.70 Imp.qt)

7. Lämna utombordsmotorn under 5-10 minuter.
8. Ta ut oljemätstickan och torka den ren.
9. För in oljemätstickan och ta ut den igen. För in mätstickan helt i dess styrrör, annars blir avläsningen inte korrekt.
10. Kontrollera igen med hjälp av mätstickan att oljenivån ligger mellan övre och nedre märket. Kontakta din Yamaha-återförsäljare om oljenivån inte ligger mellan märkena.



ZMU02082

1. Nedre markering
2. Oljemätsticka
3. Övre markering
11. Starta motorn och kontrollera att varningsindikatorn för lågt oljetryck förblir släckt. Kontrollera också att det inte förekommer oljeläckage. **FÖRSIKTIGT:** Om varningsindikatorn för lågt oljetryck tänds, eller om det förekommer oljeläckor, måste du stoppa motorn och ta reda på orsaken. Om du fortsätter att använda motorn när det är fel på den, kan den skadas allvarligt. Kontakta din Yamaha-återförsäljare om du inte kan lokalisera och avhjälpa felet. [MCM01622]
12. Hantera den gamla oljan enligt lokala bestämmelser.

Underhåll

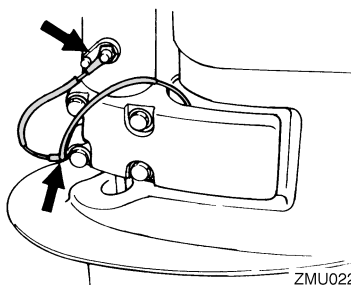
OBS:

- Fråga din Yamaha-återförsäljare hur man hanterar gammal olja.
- Byt olja oftare om du använder motorn under svårare förhållanden som långvarig troling.

MMU29114

Kontrollera kablar och anslutningar

- Kontrollera att anslutningarna är ordentligt inkopplade.
- Kontrollera att jordkablarna är ordentligt anslutna.



ZMU02271

MMU32112

Kontroller av propeller

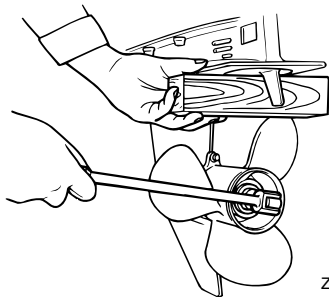
MWM01881



WARNING

Du kan skada dig allvarligt om motorn startar oväntat när du är i närheten av propellern. Innan propellern inspekteras, tas bort eller monteras placerar du växelväljaren i friläge, vrider huvudströmbrytaren till läge "OFF" (av), tar bort nyckeln och tar bort klämman från motorfrånskiljaren. Slå från batterifrånskiljaren (ej alla modeller).

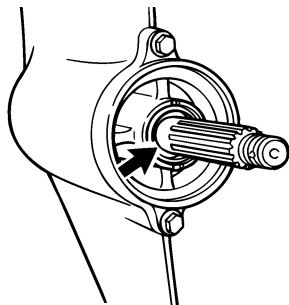
Håll inte emot med händerna när du lossar eller drar åt propellermuttern. Lägg en träbit mellan antikavitationsplåten och propellern för att förhindra att propellern snurrar.



ZMU01897

Kontrollpunkter

- Kontrollera alla propellerblad för att se om de är nötta av kavitation eller ventilation eller på annat sätt skadade.
- Kontrollera att propelleraxeln inte är skadad.
- Kontrollera splinesen med avseende på slitage och skador.
- Kontrollera att ingen fiskelina har traslat in sig runt propelleraxeln.



ZMU02274

- Kontrollera att propelleraxelns packbox inte är skadad.

MMU30662

Ta bort propellern

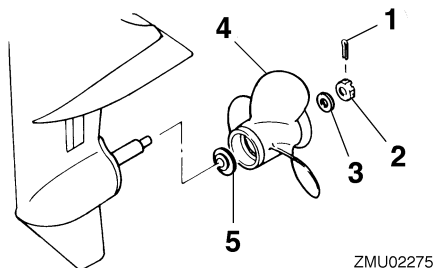
MMU29197

Modeller med splines

1. Råta ut saxpinnen och dra ut den med en tång.
2. Ta bort propellermuttern, brickan och mellanlägget (ej alla modeller).

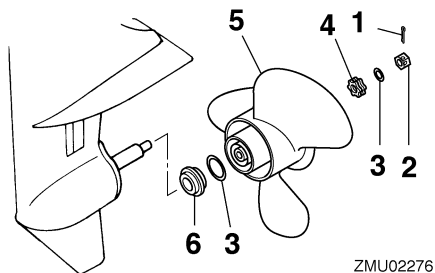
WARNING! Håll inte i propellern med

händerna när du lossar eller drar åt propellermuttern. [MWM01890]



ZMU02275

1. Saxpinne
2. Propellermutter
3. Bricka
4. Propeller
5. Axelbricka



ZMU02276

1. Saxpinne
 2. Propellermutter
 3. Bricka
 4. Mellanlägg
 5. Propeller
 6. Axelbricka
3. Ta bort propellern, brickan (ej alla modeller) och axelbrickan.

MMU30672

Montera propellern

MMU29234

Modeller med splines

MCM00501

FÖRSIKTIGT

Använd alltid en ny saxpinne och böj över ändarna ordentligt. Annars kan propellern lossna vid körning och försvinna.

1. Stryk på Yamaha marinfett eller ett korrosionsbeständigt fett på propelleraxeln.
2. Montera mellanlägget (ej alla modeller), axelbrickan, brickan (ej alla modeller) och propellern på propelleraxeln.
FÖRSIKTIGT: Se till att montera axelbrickor innan du monterar propellrarna. Annars kan växelhuset och propellerbussningen skadas. [MCM01881]
3. Montera mellanlägget (ej alla modeller) och brickan. Dra åt muttern till angivet åtdragningsmoment.

Åtdragningsmoment för propellermutter:

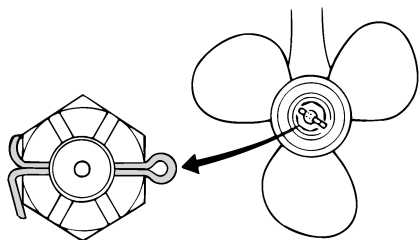
F8CMH 17.0 Nm (1.73 kgf-m, 12.5 ft-lb)

FT8DE 21.0 Nm (2.14 kgf-m, 15.5 ft-lb)

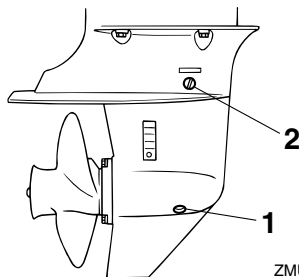
FT8DEP 21.0 Nm (2.14 kgf-m, 15.5 ft-lb)

FT8DMH 21.0 Nm (2.14 kgf-m, 15.5 ft-lb)

4. Passa in propellermuttern mot propelleraxelns hål. Sätt i en ny saxpinne i hålet och böj dess ändar. **FÖRSIKTIGT: Återanvänd inte saxpinnen. Om du gör det kan propellern lossna under körning.** [MCM01891]



ZMU01805



ZMU06685

OBS:

Om propellermuttern inte är i linje med propelleraxelns hål efter åtdragning till angivet moment, dras muttern åt ytterligare tills den är i linje med hålet.

MMU29289

Byta växellådsolja

MWM00800

VARNING

- Se till att utombordsmotorn är ordentligt fäst vid akterspegeln eller i ett ställ. Om utombordsmotorn faller på dig, kan du skadas allvarligt.
- Gå aldrig under växelhuset när motorn är uppveckad, även om uppveckningsstödspaken eller -ratten är låst. Om utombordsmotorn skulle falla, kan den vålla allvarliga skador.

1. Vicka utombordsmotorn så att växellådans oljedraineringsskruv sitter så långt ned som möjligt.
2. Placera en lämplig behållare under växellådan.
3. Ta bort växellådans oljedraineringsskruv och packning. **FÖRSIKTIGT:** En stor mängd metallpartiklar på den magnetiska draineringsskruven för växellådsoljan är ett tecken på fel i växelhuset. Kontakta din Yamaha-återförsäljare.

[MCM01900]

1. Växellådans oljedraineringsskruv
2. Oljenivåplugg

OBS:

- Om växellådan har magnetisk oljedraineringsskruv, avlägsnar du alla metallpartiklar från skruven innan du sätter in den.
 - Använd alltid nya packningar. Använd inte demonterade packningar igen.
4. Ta bort oljenivåpluggen och packningen, så att all olja kan rinna ut. **FÖRSIKTIGT:** Kontrollera den avtappade, använda växellådsoljan. Mjölbig växellådsolja eller växellådsolja som innehåller stora mängder metallpartiklar innebär att växellådan kan vara skadad. Låt en Yamaha-återförsäljare kontrollera och reparera utombordsmotorn. [MCM00713]

OBS:

Fråga din Yamaha-återförsäljare om hur man hanterar gammal olja.

5. Placera utombordsmotorn vertikalt. Spruta in växellådsolja i växellådans oljedraineringshål med en böjlig eller trycksatt påfyllningsanordning.

Rekommenderad växellådsolja:

Hypoid-växellådsolja SAE#90

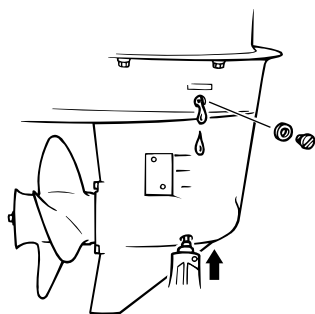
Kvantitet växellådsolja:

F8CMH 0.150 L (0.159 US qt,
0.132 Imp.qt)

FT8DE 0.370 L (0.391 US qt,
0.326 Imp.qt)

FT8DEP 0.370 L (0.391 US qt,
0.326 Imp.qt)

FT8DMH 0.370 L (0.391 US qt,
0.326 Imp.qt)



6. Sätt en ny packning på oljenivåpluggen. När det börjar komma ut olja genom hålet för oljenivåpluggen sätter du dit oljenivåpluggen och drar åt den.

Åtdragningsmoment:

9.0 Nm (0.92 kgf-m, 6.6 ft-lb)

7. Sätt en ny packning på växellådans oljedraineringsskruv. Sätt dit växellådans oljedraineringsskruv och dra åt den.

Åtdragningsmoment:

9.0 Nm (0.92 kgf-m, 6.6 ft-lb)

MMU29302

Rengöra bränsletanken

MWM00920



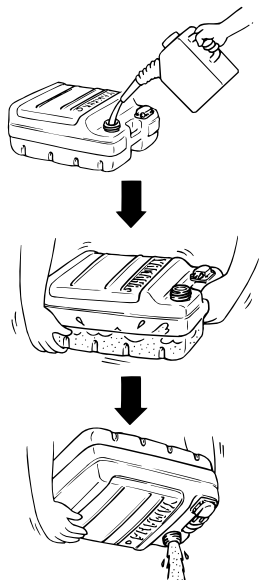
WARNING

Bensin är mycket eldfarligt och bensinångor kan dessutom explodera.

- Fråga din Yamaha-återförsäljare om du undrar hur du skall genomföra detta på rätt sätt.
- Undvik gnistor, cigaretter, öppen eld och andra antändningskällor när du rengör bränsletanken.
- Ta bort bränsletanken från båten innan du rengör den. Arbeta utomhus på en plats med god ventilation.
- Torka omedelbart upp eventuellt utspillt bränsle.
- Sätt ihop tanken försiktigt. Om delarna sätts ihop fel kan det börja läcka bränsle, vilket i sin tur innebär brand- och explosionsfara.
- Hantera den gamla bensinen enligt lokala bestämmelser.

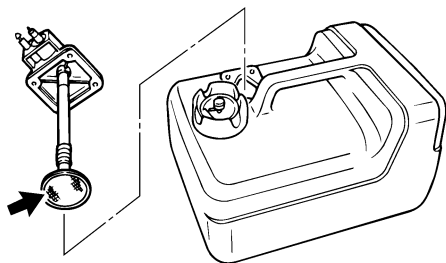
1. Töm bränsletanken i en godkänd behållare.
2. Håll en liten mängd lämpligt lösningsmedel i tanken. Sätt dit locket och skaka tanken. Tappa av lösningsmedlet helt.

Underhåll



ZMU03231

3. Ta bort skruvarna som håller bränsleanslutningsenheten. Dra ut enheten från tanken.



ZMU02277

4. Rengör filtret (i slutet av oljesugröret) med lämpligt rengöringsmedel. Låt filtret torka.
5. Byt ut packningen mot en ny. Sätt dit bränsleanslutningsenheten igen och dra åt skruvarna hårt.

MMU29313

Undersöka och byta anod/anoder

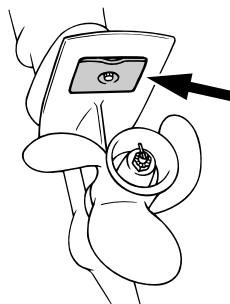
Yamaha utombordsmotorer är korrosions-skyddade med galvaniska anoder. Kontrolle-

ra de externa anoderna med jämna mellanrum. Ta bort avlagringar från anodernas yta. Be din Yamaha-återförsäljare om hjälp med att byta de externa anoderna.

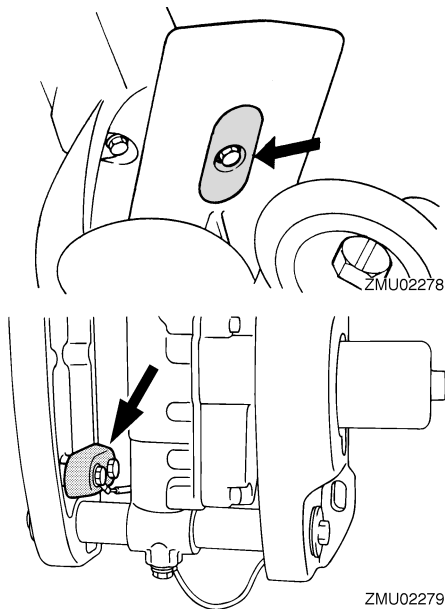
MCM00720

FÖRSIKTIGT

Måla inte anoder eftersom de då blir verkningslösa.



ZMU02067



ZMU02278

ZMU02279

OBS:

Kontrollera jordkablarna till de externa anoderna (ej alla modeller). Be din Yamaha-åter-

försäljare om hjälp med att kontrollera och byta ut de interna anoderna, som finns avslutna till motorpaketet.

MMU29323

Kontrollera batteriet (för modeller med elstart)

MWM01902

! VARNING

Batterielektrolyt är giftig och frätande och batterier genererar explosiv vätgas. Följ anvisningarna nedan vid arbete i närheten av batterier:

- Använd skyddsglasögon och gummihandskar.
- Rök inte och för inte andra användningskällor i närheten av batteriet.

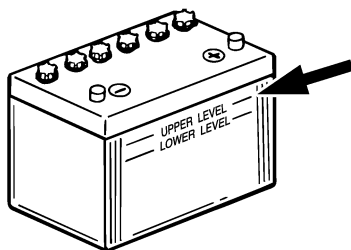
Olika batterityper kontrolleras på olika sätt. Det förfarande som beskrivs här är tillämpligt på många batterityper, men du bör alltid konsultera batteritillverkarens anvisningar.

MCM01920

FÖRSIKTIGT

Ett illa underhållet batteri försämrar snabbt.

1. Kontrollera batteriets elektrolytnivå.



ZMU01810

2. Kontrollera batteriladdningen. Om båten har digital logg kan du använda funktionerna för voltmeter och varningsindikatorn för låg batterispänning för att övervaka batteriladdningen. Kontakta din

Yamaha-återförsäljare om batteriet behöver laddas.

3. Kontrollera batterianslutningarna. De ska vara rena, ordentligt fästa och täckta med isolerande lock. **WARNING! Glapande anslutningar kan orsaka kortslutning eller ljusbågar, vilket kan orsaka explosion.** [MWM01912]

MMU29334

Koppla in batteriet

MWM00572

! VARNING

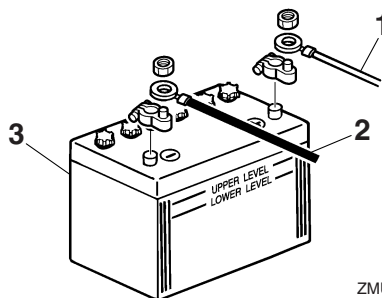
Montera batterihållaren ordentligt på en torr, väl ventilerad, vibrationsfri plats i båten. Sätt ett fulladdat batteri i hållaren.

MCM01124

FÖRSIKTIGT

Anslut batterikablarna korrekt. Annars kan de elektriska delarna ta skada.

1. Kontrollera att huvudströmbrytaren (på modeller som har sådan) är satt till "OFF" (av) före arbete med batteriet.
2. Anslut först den röda batterikabeln till PLUS-polen (+). Anslut sedan den svarta batterikabeln till MINUS-polen (-).



ZMU01811

1. Röd kabel
 2. Svart kabel
 3. Batteri
3. Batteripolerna och batterikablarnas anslutningar måste vara rena och korrekt

Underhåll

anslutna, annars kan inte batteriet få motorn att starta.

MMU29371

Koppla bort batteriet

1. För eventuell batterifrånskiljare och huvudbrytaren till frånslaget läge.
FÖRSIKTIGT: Om de lämnas tillslagna kan det elektriska systemet ta skada. [MCM01930]
2. Lossa först minuskabeln (-kablarna) från minuspolen (-). **FÖRSIKTIGT: Koppla alltid först bort alla minuskablar (-) för att undvika kortslutning och skada på det elektriska systemet.** [MCM01940]
3. Lossa pluskabeln (+kablarna) och ta bort batteriet från båten.
4. Rengör, underhåll och förvara batteriet enligt tillverkarens anvisningar.

MMU29427

Felsökning

Eventuella problem med bränsle-, kompressions- eller tändsystemen kan orsaka startsvårigheter, göra att motorn verkar svag eller orsaka andra problem. Detta avsnitt beskriver snabba, enkla sätt att utföra kontroller och avhjälpa fel, och omfattar alla Yamahas utombordsmotorer. Därför kanske vissa punkter inte berör din motormodell.

Om din motor är i behov av reparation tar du den till din Yamaha-återförsäljare.

Kontakta din Yamaha-återförsäljare om varningsindikatorn för motorfel blinkar.

Startanordningen fungerar inte.

Fråga: Är batteriet dåligt?

Svar: Kontrollera batteriet. Använd batteri med rekommenderad kapacitet.

Fråga: Är batterianslutningarna lösa eller rostiga?

Svar: Dra åt batterikablarna och rengör batteripolerna.

Fråga: Har säkringen för elstartreläet eller elkretsarna gått?

Svar: Undersök orsaken till överbelastningen och åtgärda. Byt till en säkring med rätt amperetal.

Fråga: Är det fel på någon komponent i startanordningen?

Svar: Låt din Yamaha-återförsäljare åtgärda problemet.

Fråga: Är växel ilagd?

Svar: Lägg i friläge.

Motorn startar inte (startanordningen fungerar).

Fråga: Är bränsletanken tom?

Svar: Fyll tanken med rent bränsle.

Fråga: Är bränslet smutsigt eller gammalt?

Svar: Fyll tanken med rent bränsle.

Fråga: Är bränsletanken igensatt?

Svar: Rengör eller byt filtret.

Fråga: Är startmetoden fel?

Svar: Se sidan 37.

Fråga: Fungerar inte bränslepumpen?

Svar: Låt din Yamaha-återförsäljare åtgärda problemet.

Fråga: Är tändstiftet (-en) igensotade eller av fel typ?

Svar: Kontrollera tändstiftet (-en). Rengör dem eller byt till rätt typ.

Fråga: Sitter en eller flera tändstiftshattar fel?

Svar: Kontrollera och sätt på den (dem) korrekt.

Fråga: Är tändkablarna skadade eller dåligt anslutna?

Svar: Kontrollera om kablarna är slitna eller skadade. Dra åt alla lösa anslutningar. Byt ut slitna eller skadade kablar.

Fråga: Är det fel på någon komponent i tändsystemet?

Svar: Låt din Yamaha-återförsäljare åtgärda problemet.

Fråga: Är motorfrånskiljarens lina (nödstopprep) inte fäst?

Svar: Fäst linan.

Felavhjälpning

Fråga: Är motorns inre delar skadade?

Svar: Låt din Yamaha-återförsäljare åtgärda problemet.

Motorn har ojämn tomgång eller stannar.

Fråga: Är tändstiftet (-en) igensotade eller av fel typ?

Svar: Kontrollera tändstiftet (-en). Rengör dem eller byt till rätt typ.

Fråga: Är det stopp i bränslesystemet?

Svar: Undersök om bränsleledningarna är tillplattade eller böjda eller om det förekommer andra hinder i bränslesystemet.

Fråga: Är bränslet smutsigt eller gammalt?

Svar: Fyll tanken med rent bränsle.

Fråga: Är bränsletanken igensatt?

Svar: Rengör eller byt filtret.

Fråga: Är det fel på någon komponent i tändsystemet?

Svar: Låt din Yamaha-återförsäljare åtgärda problemet.

Fråga: Är varningssystemet aktiverat?

Svar: Undersök orsaken till varningen och åtgärda.

Fråga: Är tändstiftsgapet felaktigt?

Svar: Kontrollera och ställ in enligt anvisningarna.

Fråga: Är tändkablar skadade eller dåligt anslutna?

Svar: Kontrollera om kablarna är slitna eller skadade. Dra åt alla lösa anslutningar. Byt ut slitna eller skadade kablar.

Fråga: Används inte angiven motorolja?

Svar: Kontrollera och byt olja enligt anvisningarna.

Fråga: Är termostaten trasig eller igensatt?

Svar: Låt din Yamaha-återförsäljare åtgärda problemet.

Fråga: Är förgasaren korrekt inställd?

Svar: Låt din Yamaha-återförsäljare åtgärda problemet.

Fråga: Är bränslepumpen skadad?

Svar: Låt din Yamaha-återförsäljare åtgärda problemet.

Fråga: Är luftningsskruven på bränsletanken stängd?

Svar: Öppna luftningsskruven.

Fråga: Är chokeratten utdragen?

Svar: Återställ till utgångsläget.

Fråga: Är motorvinkeln för stor?

Svar: Återställ till normalläge.

Fråga: Är förgasaren igensatt?

Svar: Låt din Yamaha-återförsäljare åtgärda problemet.

Fråga: Är bränsleanslutningen felaktigt?

Svar: Anslut korrekt.

Fråga: Är gasspjället felaktigt justerat?

Svar: Låt din Yamaha-återförsäljare åtgärda problemet.

Fråga: Har batterikablarna lossnat?

Svar: Anslut ordentligt.

En varningssummer ljuder eller indikator tänds.

Fråga: Är det stopp i kylsystemet?

Svar: Undersök om det finns hinder i vattenintaget.

Fråga: Är motoroljenivån låg?

Svar: Fyll på angiven typ av motorolja.

Fråga: Har tändstiftet fel värmetal?

Svar: Kontrollera tändstiftet och byt till rätt typ av tändstift.

Fråga: Används inte angiven motorolja?

Svar: Kontrollera och byt ut oljan mot olja av angiven typ.

Fråga: Är motoroljan smutsig eller gammal?

Svar: Byt ut oljan mot ren olja av angiven typ.

Fråga: Är oljefiltret igensatt?

Svar: Låt din Yamaha-återförsäljare åtgärda problemet.

Fråga: Fungerar inte oljepumpen?

Svar: Låt din Yamaha-återförsäljare åtgärda problemet.

Fråga: Är båten felaktigt lastad?

Svar: Lasta båten jämnt.

Fråga: Är det fel på vattenpumpen eller termostaten?

Svar: Låt din Yamaha-återförsäljare åtgärda problemet.

Fråga: Finns det för mycket vatten i bränslefilterskålen?

Svar: Töm filterskålen.

Motorn verkar svag.

Fråga: Är propellern skadad?

Svar: Reparera eller byt ut propellern.

Fråga: Är propellerstigningen eller -diametern felaktig?

Svar: Montera en propeller som passar för motorns hastighet (v/min).

Fråga: Är trimvinkeln fel?

Svar: Ställ in bästa möjliga trimvinkel.

Fråga: Är motorn monterad på fel höjd på akterspegeln?

Svar: Montera motorn på rätt höjd.

Fråga: Är varningssystemet aktiverat?

Svar: Undersök orsaken till varningen och åtgärda.

Fråga: Är båtbottnen beväxt?

Svar: Rensa/rengör båtbottnen.

Fråga: Är tändstiftet (-en) igensotade eller av fel typ?

Svar: Kontrollera tändstiftet (-en). Rengör dem eller byt till rätt typ.

Fråga: Finns sjögräs eller annat insnott kring växelhuset?

Svar: Ta bort främmande föremål och gör rent växelhuset.

Fråga: Är det stopp i bränslesystemet?

Svar: Undersök om bränsleledningarna är tillplattade eller böjda eller om det förekommer andra hinder i bränslesystemet.

Fråga: Är bränsletanken igensatt?

Svar: Rengör eller byt filtret.

Fråga: Är bränslet smutsigt eller gammalt?

Svar: Fyll tanken med rent bränsle.

Felavhjälpning

Fråga: Är tändstiftsgapet felaktigt?

Svar: Kontrollera och ställ in enligt anvisningarna.

Fråga: Är tändkablarna skadade eller dåligt anslutna?

Svar: Kontrollera om kablarna är slitna eller skadade. Dra åt alla lösa anslutningar. Byt ut slitna eller skadade kablar.

Fråga: Är det fel på några elektriska delar?

Svar: Låt din Yamaha-återförsäljare åtgärda problemet.

Fråga: Används inte angivet bränsle?

Svar: Byt till angiven bränsletyp.

Fråga: Används inte angiven motorolja?

Svar: Kontrollera och byt ut oljan mot olja av angiven typ.

Fråga: Är termostaten trasig eller igensatt?

Svar: Låt din Yamaha-återförsäljare åtgärda problemet.

Fråga: Är luftningsskruven stängd?

Svar: Öppna luftningsskruven.

Fråga: Är bränslepumpen skadad?

Svar: Låt din Yamaha-återförsäljare åtgärda problemet.

Fråga: Är bränsleanslutningen felaktig?

Svar: Anslut korrekt.

Fråga: Har tändstiftet fel värmetal?

Svar: Kontrollera tändstiftet och byt till rätt typ av tändstift.

Fråga: Har drivremmen till högtrycksbränslepumpen brustit?

Svar: Låt din Yamaha-återförsäljare åtgärda problemet.

Fråga: Reagerar inte motorn som den ska på växelspakens läge?

Svar: Låt din Yamaha-återförsäljare åtgärda problemet.

Motorn vibrerar kraftigt.

Fråga: Är propellern skadad?

Svar: Reparera eller byt ut propellern.

Fråga: Är propelleraxeln skadad?

Svar: Låt din Yamaha-återförsäljare åtgärda problemet.

Fråga: Finns sjögräs eller annat insnott runt propellern?

Svar: Ta bort och rengör propellern.

Fråga: Har motorfästskruven lossnat?

Svar: Dra åt bulten.

Fråga: Sitter styrvängaxeln lös eller är den skadad?

Svar: Dra åt eller låt din Yamaha-återförsäljare åtgärda problemet.

MMU29433

Tillfälliga åtgärder i nödsituationer

MMU29441

Krockskada

MWM00870



VARNING

Utombordsmotorn kan skadas svårt av en krock under drift eller transport. En skada kan göra motorn farlig att använda.

Följ instruktionerna nedan om utombordsmotorn törnar emot något föremål i vattnet.



1. Stoppa motorn genast.
2. Kontrollera styrsystemet och samtliga komponenter så att inget är skadat. Kontrollera även att inte båten är skadad.
3. Kör sakta och försiktigt till närmaste hamn, oavsett om du hittar någon skada eller inte.
4. Låt en Yamaha-återförsäljare kontrollera utombordsmotorn innan du använder den igen.

MMU30682

Byte av säkring

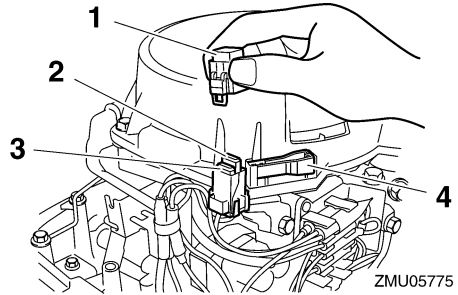
Om en säkring har gått, öppnar du säkringshållaren och tar bort säkringen med en säkringsavdragare. Byt ut den trasiga säkringen mot en reservsäkring med rätt ampèretal.

MWM00631



Fel sorts säkring eller en bit ståltråd kan ge för hög ström. Detta kan skada det elektriska systemet och innebära brandfara.

Kontakta din Yamaha-återförsäljare om säkringen genast löser ut igen.



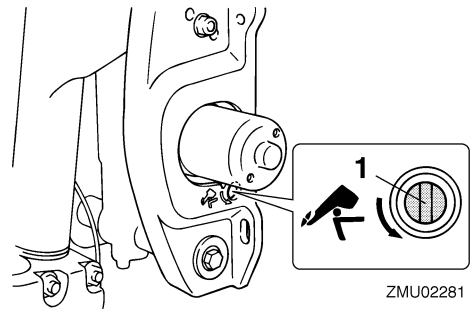
1. Säkringsdosa
2. Säkring (10 A)
3. Reservsäkring (10 A)
4. Säkringsavdragare

MMU32130

Uppvickningen fungerar inte

Om motorn inte kan vickas upp eller ned med uppvickningen, på grund av att batteriet är urladdat eller att det är fel på uppvickningsenheten, kan motorn vickas upp manuellt.

1. Lossa den manuella ventilens skruv genom att vrida den moturs tills det tar emot.



1. Skruv för manuell ventil
2. Ställ motorn i önskat läge och dra åt den manuella ventilens skruv medurs.

MMU29533

Startanordningen fungerar inte

Om startanordningen inte fungerar (motorn kan inte dras runt av startmotorn), kan motorn startas med nödstartlinan.

Felavhjälpning

MWM01022

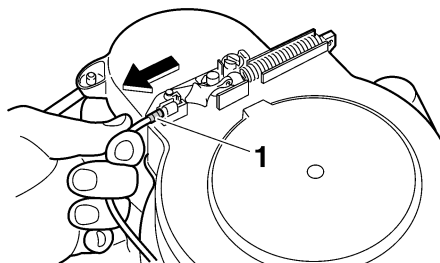
VARNING

- Använd bara den här metoden i nödfall och kör direkt till hamn för reparation.
- När du använder nödstartlinan för att starta motorn, fungerar inte skyddet mot start med ilagd växel. Se till att fjärrkontrollens styrspak är i friläge. Annars kan båten oväntat börja röra sig och orsaka en olycka.
- Linan för motorns stoppströmbrytare ska vara fäst på ett säkert ställe på kläderna, armen eller benet när du kör båten.
- Fäst inte linan på kläder som kan slitas av. Låt inte linan gå där den kan fastna och därmed hindras att fungera.
- Undvik att dra i linan under vanlig användning. Om motorn stannar förlorar du också nästan all styrförmåga. Dessutom kan båten tappa fart mycket snabbt. Detta kan leda till att människor och föremål kastas framåt i båten.
- Se till att ingen står bakom dig när du drar i startrepet. Det kan snärta till bakåt och skada någon.
- Ett oskyddat, roterande svänghjul är mycket farligt. Håll alla lösa kläder och andra föremål borta när du startar motorn. Använd bara nödstartlinan enligt anvisningarna här. Rör aldrig vid svänghjulet eller andra rörliga delar när motorn går. Sätt inte tillbaka startanordningen eller den övre motorhuvan medan motorn går.
- Rör inte vid tändspolen, tändkabeln, tändstiftshatten eller andra elkomponenter när du startar eller använder motorn. Du kan få en elektrisk stöt.

MMU29562

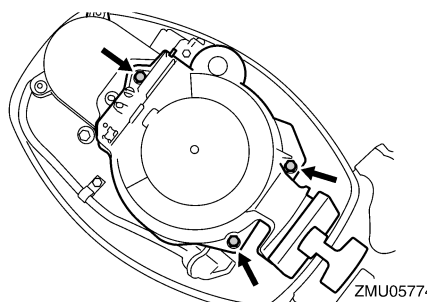
Nödstarta motorn

1. Ta bort den övre motorhuvan.
2. Ta bort vajern för skydd mot start med ilagd växel (om sådan finns) från startmotorn.



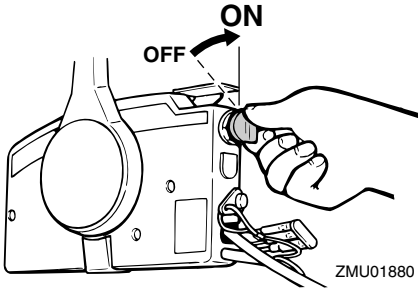
ZMU05773

1. Vajer för skydd mot start med ilagd växel
3. Lossa bulten/bultarna och ta bort startmotor-/svänghjulsåpan.

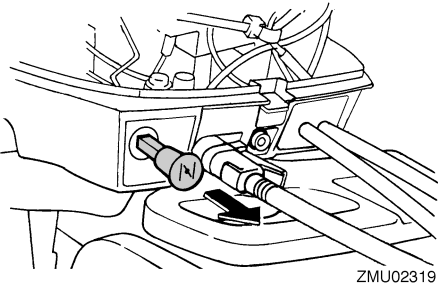


ZMU05774

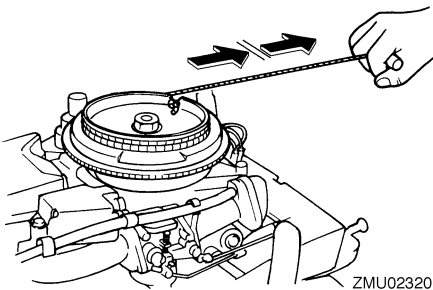
4. Förbered motorn för start. För ytterligare information, se sidan 37. Se till att motorn verkligen befinner sig i friläge och att klämman är festsatt vid motorfrånsljaren. Huvudströmbrytaren måste vara "ON" (på), om sådan finns.



5. Dra ut chokeratten (om sådan finns) om motorn är kall. När motorn startat för du gradvis tillbaka chokeratten till ursprungsläget, efterhand som motorn blir varm.



6. För in nödstartlinans knutände i svänghjulsrotorns spår och linda nödstartlinan runt svänghjulet flera varv medurs.
7. Dra kraftigt rakt utåt för att starta motorn. Upprepa vid behov.



MMU29671

Motorn fungerar inte

MMU35321

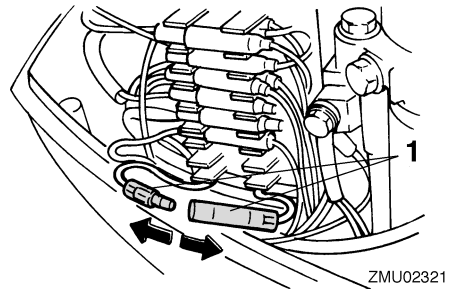
Nöddrift av motor

Om batterispänningen är låg eller om det osannolika skulle inträffa att det blir fel på tändsystemet, kan varvtalet bli oregelbundet och motorn stanna. Följ i så fall anvisningarna nedan.

Koppla bort den gula linan (nödkrets) från CDI-enheten.

Kör motorn på lågvarv och återvänd till hamn.

FÖRSIKTIGT: Använd bara den här metoden i nödfall och kör direkt till hamn för att reparera motorn. [MCM00381]



1. Gul lina

MMU33501

Behandling av motor som hamnat helt under vattnet

Ta genast utombordsmotorn till en Yamaha-återförsäljare om den hamnar under vattnet. Annars kan korrosionsangrepp börja nästan omedelbart. **FÖRSIKTIGT: Försök inte att köra utombordsmotorn förrän den genomgått en komplett undersökning.**

[MCM00401]



YAMAHA MOTOR CO., LTD.

Tryckt i Frankrike
April 2010–0.3 × 1 CR